

# Barnevern og sosialhjelp

*LARS B. KRISTOFERSEN  
STEN-ERIK CLAUSEN*

**NOTAT**  
NR 3/08

# Barnevern og sosialhjelp

LARS B. KRISTOFERSEN  
STEN-ERIK CLAUSEN

Norsk institutt for forskning om  
oppvekst, velferd og aldring  
NOVA Notat 3/2008

Norsk institutt for forskning om oppvekst, velferd og aldring (NOVA) ble opprettet i 1996 og er et statlig forvaltningsorgan med særskilte fullmakter. Instituttet er administrativt underlagt Kunnskapsdepartementet (KD).

Instituttet har som formål å drive forskning og utviklingsarbeid som kan bidra til økt kunnskap om sosiale forhold og endringsprosesser. Instituttet skal fokusere på problemstillinger om livsløp, levekår og livskvalitet, samt velferds-samfunnets tiltak og tjenester.

Instituttet har et særlig ansvar for å

- utføre forskning om sosiale problemer, offentlige tjenester og overføringsordninger
- ivareta og videreutvikle forskning om familie, barn og unge og deres oppvekstvilkår
- ivareta og videreutvikle forskning, forsøks- og utviklingsarbeid med særlig vekt på utsatte grupper og barnevernets temaer, målgrupper og organisering
- ivareta og videreutvikle gerontologisk forskning og forsøksvirksomhet, herunder også gerontologien som tverrfaglig vitenskap

Instituttet skal sammenholde innsikt fra ulike fagområder for å belyse problemene i et helhetlig og tverrfaglig perspektiv.

© Norsk institutt for forskning om oppvekst,  
velferd og aldring (NOVA) 2008  
NOVA – Norwegian Social Research  
ISBN 978-82-7894-311-3  
ISSN 1890-6435

Desktop: Torhild Sager  
Trykk: Allkopi

**Henvendelser vedrørende publikasjoner kan rettes til:**

Norsk institutt for forskning om oppvekst, velferd og aldring  
Munthesgt. 29 · Postboks 3223 Elisenberg · 0208 Oslo

Telefon: 22 54 12 00  
Telefaks: 22 54 12 01  
Nettadresse: <http://www.nova.no>

# Forord

Det prosjektet som ligger til grunn for dette notatet, er et oppdrag fra Sosial- og helsedirektoratet (SHdir). SHdir ønsket å bestille analyser fra Det longitudinelle barnevernsmaterialet som har vært utviklet først ved Norsk institutt for by- og regionforskning (NIBR), og siden 2003 ved NOVA. En overordnet problemstilling var å belyse sider ved barns fattigdom ved å benytte data om foreldrenes bruk av sosialhjelp og andre levekårsfaktorer.

Dataene er utviklet gjennom en periode på 14 år. I de første årene ble prosjektene finansiert av Norges forskningsråd, og fra 2003 av Barne- og familiedepartementet og Barne- og likestillingsdepartementet. Fra 2007 har prosjektet vært finansiert av Barne-, ungdoms og familiedirektoratet (Bufdir).

Forfatterne ønsker å takke seniorrådgiver Halvor Strømme ved Statistisk sentralbyrå (SSB) for mangeårig bistand med å stille data til rådighet for de forskningsprosjektene som har vært knyttet til dette datamaterialet. Datamaterialet består i første rekke av data fra individstatistikken barnevern, samt andre registerdata som er koplet til dette materialet.

Oppdragsgiver ønsket at rapporten skulle utarbeides i samme format og utforming som SSB benyttet i sine publikasjoner Ukens statistikk, som i dag er avløst av Dagens statistikk. Resultatene skulle i hovedsak presenteres som enkle fordelinger i tabeller og figurer, uten at det skulle kreves spesielle kunnskaper i statistikk for å tolke funnene.

Vi ønsker videre å takke rådgiver Unni Grebstad ved Sosial- og helsedirektoratet for konstruktive kommentarer til en tidligere versjon av dette manuskriptet. Vi vil også takke ansatte ved Bufdir for skriftlige kommentarer under veis.

NOVA, mai 2008

Lars B. Kristofersen

Sten-Erik Clausen



# Innhold

Sammendrag .....	7
1 Innledning .....	15
2 Data, metode og teori .....	17
3 Foreldrenes bruk av sosialhjelp .....	21
4 Barnas bruk av sosialhjelp .....	26
5 Tidligere barnevernsbarn har lav utdanning .....	32
6 Tidligere barneverns klienter har lavere inntekt .....	36
7 Flere arbeidsledige blant tidligere barnevernsbarn .....	39
8 Foreldrenes bruk av sosialhjelp og barnevernstiltak .....	42
9 Helsetilstanden til barnevernsbarna .....	52
10 Hjelpetiltak og klientenes senere bruk av sosialhjelp .....	59
11 Oppsummering og konklusjon .....	64
Referanser .....	71



# Sammendrag

Formålet med denne analysen har vært å studere barn av sosialhjelpsmottakere, spesielt langtidsmottakere av sosialhjelp. Disse ble sammenliknet med barn av korttidsmottakere av sosialhjelp og med barn av foreldre som ikke mottar sosialhjelp. Vi har også sammenliknet barn som har vært klienter i barnevernet, med barn som ikke har hatt barneverntiltak.

## *Data*

Datamaterialet består av barnevernsdata, sosialhjelpsdata og en del registerdata fra Statistisk sentralbyrå, SSB. Undersøkelsen omfatter alle barn og unge som har fått tiltak fra barnevernet i perioden 1990–2005, i alt 120.986 personer. I tillegg til barneverndata (individfil) er det koblet registerdata til dette materialet. Dette gjelder siktelser for forbrytelser, bruk av sosialhjelp, dødsfall og dødsår, grunn- og hjelpestønad, uførepensjon og uføregrad, inntekt, høyeste utdanning, bostedsfylke, kommunestørrelse, landbakgrunn og sivilstand. Det er også trukket et sammenlikningsutvalg av barn, unge og unge voksne som aldri har hatt barneverntiltak. Dette ble trukket av SSB. Etter tilpasning til barnevernsutvalget med hensyn til aldersstruktur og kjønnsfordeling samt uttrekk av de barna som var døde i tidsrommet før 1990, besto sammenlikningsutvalget av 112.412 personer. Barneverns materialet og sammenlikningsutvalget utgjør til sammen 233.398 personer. Siden det er mange søsken i dette materialet, vil en del av foreldrene bli registrert flere ganger. Vi har derfor aggregert data om foreldre i barnevernfilen til foreldrefiler, slik at foreldrene kun blir registrert én gang. Mødrefilen (barn i barnevernet) består av 71.961 personer, mens den tilsvarende fedrefilen består av 72.596 personer.

## *Foreldrenes bruk av sosialhjelp*

Vi fant store forskjeller mellom barneverns- og sammenlikningsutvalget når det gjelder bruk av sosialhjelp. I perioden 1997–2005 hadde 55 prosent av barnevernsbarna mødre som hadde mottatt sosialhjelp minst én gang, mens andelen i sammenlikningsutvalget var på 8 prosent. Disse andelene har vært



stabile gjennom hele perioden. Gjennomsnittlig tid som sosialhjelpsmottaker for de aktuelle mødrene til barn i barnevernet var 22 måneder i denne perioden. Den tilsvarende tid som sosialhjelpsmottaker til fedrene var 25 måneder. I sammenlikningsutvalget var gjennomsnittstiden henholdsvis 12 og 19 måneder blant dem som mottok sosialhjelp. De som ikke fikk sosialhjelp, er altså utelatt i disse beregningene av gjennomsnittstid. De som hadde fått sosialhjelp i minst 12 måneder, ble definert som langtidsmottakere. Over halvparten av de mødrene til barnevernsklinter som brukte sosialhjelp, var langtidsklinter. Tilsvarende gjaldt for om lag 30 prosent av mødrene med sosialhjelp i sammenlikningsutvalget. Vel 21 prosent av barnevernsbarna hadde mødre som hadde mottatt sosialhjelp i mer enn 36 måneder i denne perioden.

### ***Tidligere barnevernsbarns bruk av sosialhjelp***

Vel 65 prosent av tidligere barnevernsklinter mottok egen sosialhjelp i perioden 1997–2005. Den tilsvarende andelen i sammenlikningsutvalget var på ca. 15 prosent. Blant dem som hadde mottatt sosialhjelp i barnevernsgruppen var 60 prosent langtidsmottakere (sosialhjelp i minst ett år). I sammenlikningsgruppen var den tilsvarende andelen 30 prosent. Det var særlig høy sosialhjelpsbruk blant tidligere barnevernsklinter med foreldre som hadde mottatt sosialhjelp. 75 prosent av disse tidligere barnevernsklintene mottok sosialhjelp selv. De tidligere barnevernsklintene mottok i gjennomsnitt nesten dobbelt så høye beløp som sammenlikningsgruppen i denne perioden. Dette skyldtes hovedsakelig den store andelen langtidsklinter i barnevernsgruppen. Nesten 75 prosent av de tidligere barnevernsklintene som fikk sosialhjelp, fikk denne første gang før de fylte 20 år.

### ***Utdanning***

En svært lav andel blant tidligere barnevernsbarn hadde høyere utdanning når de var blitt 25 år og over i 2005, sammenholdt med befolkningen for øvrig. Kun 8 prosent av barnevernsbarna i denne alderen hadde universitets- eller høyskoleutdanning. Nær 40 prosent i tilsvarende aldersgruppe i sammenlikningsutvalget hadde slik høyere utdanning. Analysen viste også at tidligere barnevernsklinter som har foreldre som har vært langtidsmottakere av sosialhjelp, hadde lavere utdanningsnivå enn andre barnevernsbarn.

Kvinner hadde gjennomgående høyere utdanning enn menn. Dette gjaldt både blant tidligere barnevernsbarn og i befolkningen for øvrig.

### ***Inntekt***

Unge voksne som hadde vært i barnevernstiltak, hadde også mye lavere inntekt enn sammenlikningsutvalget. Det var en gjennomsnittsforskjell på vel 60.000 kroner i bruttoinntektene til dem over 25 år i disse to gruppene i 2004. Over halvparten av dem som tidligere hadde tiltak fra barnevernet, hadde brutto inntekt under 200.000 kroner i 2004, mens tilsvarende i sammenlikningsutvalget var vel 30 prosent. 17 prosent i barnevernsgruppen tjente mer enn 300.000 kroner, mot nesten 40 prosent i sammenlikningsgruppen. I barnevernsgruppen var inntektsforskjellene mellom dem som hadde mottatt sosialhjelp og dem som ikke hadde mottatt slik støtte, liten. I sammenlikningsgruppen er det vesentlig flere med høy inntekt blant dem som aldri har mottatt sosialhjelp.

### ***Arbeidsledighet***

Det er betydelig arbeidsledighet blant personer som tidligere har vært i barnevernstiltak sammenliknet med i befolkningen for øvrig. Nesten 70 prosent av de tidligere barneverns klientene 17 år og over i 1997 hadde vært arbeidsledige i løpet av perioden 1997–2004. I samme periode hadde 40 prosent i sammenlikningsgruppen (samme alder) vært ledige. I barnevernsgruppen hadde nesten 50 prosent av alle vært ledige i over et år. Når foreldrene var langtidsmottakere av sosialhjelp fant vi høyere arbeidsledighet i begge grupper av unge voksne. I barnevernsgruppen hadde vel 75 prosent av barna til foreldre med langtidsbruk av sosialhjelp vært arbeidsledige i perioden. Tilsvarende gjaldt for vel 60 prosent i sammenlikningsutvalget.

### ***Hjelpe- og omsorgstiltak***

Både hjelpe- og omsorgstiltakene barnevernet tilbyr, benyttes til dels oftere av barn og unge hvis foreldre mottar sosialhjelp sammenliknet med dem hvis foreldre ikke mottar sosialhjelp. Dette gjelder likevel ikke for absolutt alle de typene av barnevernstiltak vi har analysert, og ikke i like stor grad for hvert av tiltakene. Det er sammenheng mellom varighet av barnevernstiltak og egen bruk av sosialhjelp, og en svært klar sammenheng mellom varighet av

barnevernstiltak og mors og fars bruk av sosialhjelp. Nær 45 prosent av de barna som hadde hatt barnevernstiltak kun ett år i perioden 1990–2005, hadde mødre som noen gang hadde brukt sosialhjelp 1997–2005. Den tilsvarende andelen var vel 78 prosent blant de barna som hadde hatt barnevernstiltak 15–16 år. I sammenlikningsutvalget var det kun 8 prosent av mødrene som noen gang hadde brukt sosialhjelp i denne perioden.

Både varighet av tiltakene og omfanget av bruk av sosialhjelp blant ungdom eller foreldre, varierer for ulike barnevernstiltak. Økonomisk stønad er det mest brukte barnevernstiltaket. Nær 48 prosent av alle barn og unge som har fått barnevernstiltak i perioden 1990–2005 har hatt dette tiltaket, ofte i kombinasjon med andre hjelpe- eller omsorgstiltak. Blant dem med foreldre som hadde mottatt sosialhjelp, hadde 53 prosent fått dette tiltaket, mot 35 prosent blant de barnevernsklientene hvis foreldre ikke hadde mottatt slik stønad.

Barnehage som barnevernstiltak ble benyttet langt oftere blant barn hvor foreldrene mottok sosialhjelp (32 prosent av disse) enn blant barn hvor foreldrene ikke gjorde dette (13 prosent). Samlet ble barnehage benyttet som tiltak for 26 prosent av barna som noen gang hadde vært i barnevernet.

Besøkshjem/avlastning benyttes for ganske mange barn i barnevernet over lengre tidsperioder, opp mot 15–16 år. Generelt får 38 prosent av barn og unge i barnevern hvis foreldre benytter sosialhjelp, noen gang besøks- hjem/avlastning som barnevernstiltak. Blant barn og unge hvis foreldre ikke mottar sosialhjelp, fikk 23 prosent besøkshjem/avlastning.

Sjansen for plassering i fosterhjem og barnevernsinstitusjon øker med varighet av barnevernstiltak. Til sammen hadde vel 20.100 barn og unge blitt plassert i fosterhjem i perioden 1993–2005. Plasseringene skjedde både som hjelpetiltak og som omsorgstiltak. Plassering i fosterhjem var vanligere blant barn i barnevern som hadde foreldre som mottok sosialhjelp (19 prosent), enn blant barn med foreldre som ikke mottok sosialhjelp (12 prosent).

Det er ikke forskjell på andelene barn og unge som har vært plassert i barnevernsinstitusjon blant dem med foreldre som mottar sosialhjelp og blant dem i barnevern hvis foreldre ikke mottar sosialhjelp. For begge grupper er dette i underkant av 11 prosent. Vi har da slått sammen alle slike plasseringer enten de er gitt som hjelpe- eller omsorgstiltak. Det synes heller ikke å være variasjoner av betydning med hensyn på hvor lenge/mange ganger barna i de to gruppene har vært plassert i barnevernsinstitusjoner.

## **Helse**

Analysen viste sosiale ulikheter i helsetilstand når vi sammenliknet barn i barnevernet med sammenlikningsutvalget, og analysen tok hensyn til om deres foreldre henholdsvis mottok sosialhjelp eller ikke. I barnevernsgruppen hadde vel 6 prosent av barn og unge med foreldre som var sosialhjelpsmottakere, mottatt grunnstønad. I sammenlikningsgruppen var den tilsvarende prosentandelen i underkant av 3. Blant barn av foreldre som ikke mottok sosialhjelp i sammenlikningsgruppen, mottok knapt 2 prosent grunnstønad. Forskjellene var enda større når vi analyserte bruk av hjelpestønad: her var de tilsvarende andelene henholdsvis nær 10 prosent, 4 prosent og 2,5 prosent.

Også når det gjaldt helseproblemer målt ved sjansen for å bli tilstått uførepensjon som voksen, fant vi gradienter etter de unges barnevernstatus (barnevernstiltak/sammenlikningsgruppe) og om foreldrene hadde mottatt sosialhjelp eller ikke. I barnevernsgruppen mottok 11 prosent av dem som var 18 år og over i 1997, og som hadde foreldre med sosialhjelpsmottak, egen uførepensjon i løpet av perioden 1997–2005. Tilsvarende prosentandel blant dem med foreldre som var sosialhjelpsbrukere i sammenlikningsgruppen, var vel 2. Blant dem 18 år og over med foreldre som ikke hadde mottatt sosialhjelp i sammenlikningsgruppen, hadde kun 1 prosent blitt tilstått uførepensjon i perioden 1997–2005.

Meget alvorlig helsesvikt, målt ved risikoen for å dø i perioden, viste de samme sosiale ulikhetene: I perioden 1997–2004 døde nær seks barn og unge per 1.000 i barnevernsgruppen blant dem med foreldre som hadde mottatt sosialhjelp. Blant barn og unge med foreldre som hadde mottatt sosialhjelp i sammenlikningsgruppen, døde nær fire per 1.000. Det tilsvarende tallet for barn og unge med foreldre som ikke hadde mottatt sosialhjelp i sammenlikningsgruppen, var 2,5 per 1.000.

## **Hjelpetiltak og sosialhjelp**

Avslutningsvis analyserte vi i hvilken grad barn og unge med ulike typer av hjelpetiltak i barnevernet selv ble sosialhjelpsmottakere. Vi analyserte her kun dem som var 18 år og over i 2005. Ulike former for hjelpetiltak ble fulgt av sosialhjelpsbruk og særlig langtidsbruk av sosialhjelp i forskjellig grad. I de gruppene av unge voksne som hadde hatt de typer av barnevernstiltak som vi analyserte, fant vi vesentlig høyere andeler langtidsbrukere av sosialhjelp sammenliknet med sammenlikningsgruppen. Blant dem som hadde hatt

økonomisk stønad som hjelpetiltak i barnevernet, fant vi at 60 prosent enten samtidig eller seinere mottok sosialhjelp. Vi fant langtidsbruk av sosialhjelp hos 30 prosent av dem som hadde hatt økonomisk stønad i barnevernsgruppen. Bruk av hjelpetiltakene utdanning/arbeid og bolig/hybel i barnevern ble fulgt av eller kombinert med langtidsbruk av sosialhjelp blant henholdsvis 40 og 36 prosent av dem som hadde hatt disse tiltakene. Blant dem som før hadde hatt barnehage som hjelpetiltak, ble 12 prosent av de unge voksne langtidsbrukere av sosialhjelp. I sammenlikningsgruppen fant vi langtidsbruk av sosialhjelp i perioden 1997–2005 hos kun 3 prosent av dem som var 18 år og over i 2005.

### **Konklusjon**

Hovedkonklusjonen etter de analysene som nå er presentert, er at personer som har hatt tiltak fra barnevernet, kommer dårligere ut på alle de levekårsfaktorene som er presentert sammenliknet med personer med lik aldersfordeling som aldri har fått barnevernstiltak. Dette gjelder både inntektsforholdene deres, som er dårligere, de er oftere arbeidsledige, utdanningsnivået deres er lavere, og flere indikatorer viser at de har større helseproblemer. De indikatorene vi har målt for helseproblemer, gjelder bruk av grunn- og hjelpestønad for uførhet, tilståelse av uførepensjon og dødelighet. De barna og unge som har vært i barnevernstiltak, bruker vesentlig oftere enn dem som aldri har hatt barnevernstiltak, sosialhjelp. Foreldrene til barn og unge med barnevernstiltak bruker også vesentlig oftere sosialhjelp sammenliknet med foreldre til barn og unge for øvrig, dessuten er foreldrene til barn i barnevernet vesentlig oftere langtidsmottakere av sosialhjelp. Høy andel langtidsbrukere av sosialhjelp finner vi også blant de unge voksne som selv har vært i barnevernstiltak i en tidligere periode.

Siden vi her i landet kan foreta denne typen analyser, er det også særlig viktig å gå videre med disse resultatene. De må drøftes av de politiske og administrative myndigheter, blant de ansatte i sektoren både på kommunalt og statlig nivå og i brukerorganisasjonene. Både kan det være aktuelt å foreslå videre forskning, men også tiltak ut fra disse funnene. Det vi særlig vil trekke fram her, er tiltak før barn blir barnevernsklinter og sosialhjelpsklinter. For dem som får tidlig hjelpe- eller omsorgstiltak av barnevernet blir det viktig at man også på tidligst mulige tidspunkt setter inn tilstrekkelige tiltak.

Analysene utført både i dette notatet og i NOVA Rapport 3/2008 gir oss grunn for å uttale at i en del tilfeller får barn og unge hjelpen for seint, og i en del tilfeller gis det nok utilstrekkelig hjelp. Også i starten av sosialhjelpskarrierer for unge mennesker, som ofte har hatt tidligere barnevernstiltak, blir det viktig å gå i dybden slik at man kan få gitt en best mulig hjelp for de problemene som knytter seg til manglende utdanning, helseproblemer (blant annet psykiske lidelser og rusmisbruk) og arbeidsledighet. Bedre løsninger på de problemene som ligger til grunn her, vil kunne hjelpe flere ut av fattigdom. For lav eller mangelfull utdanning samt helseproblemer ser hele veien ut til å være en viktig kilde til seinere problemer. I den grad både barnevernstjenesten og NAV/sosialkontor har for lite fokus på disse feltene, er det viktig at dette fokuset skjerpes.

Videre bør og helsetjenestens fokus på omsorgssvikt blant barn, frafall fra skole og utdanning, fattigdomsproblemer og rusmisbruk hos unge mennesker forsterkes. I en del regioner jobber barnevernstjenesten, helsetjenesten og NAV/sosialkontor trolig rimelig bra sammen, mens i mange regioner må trolig samarbeidet intensiveres. Den psykiske helsetjenesten og den kommunale og statlige barnevernstjenesten, bør også forsterke samarbeidet.

Videre er det viktig med mer forskning på dette feltet, både mer kvantitativ og kvalitativ forskning med blant annet intervjuundersøkelser med brukere av og ansatte i barnevernet. En videreføring av dette longitudinelle barnevernsprosjektet vil gi økt kunnskap om hvordan det går med klientene på enda lengre sikt.



# 1 Innledning

Dette notatet har til hensikt å belyse aspekter ved barneverns klientenes levekår i Norge. Vi benytter registerdata fra Statistisk sentralbyrå (SSB) om barnevern i perioden 1990–2005. I tillegg til barnevernsdata benytter vi også data fra andre registre, som utdanning, inntekt, sosialhjelp m.m.

## Problemstillinger

Barn av sosialhjelpsmottakere er hovedfokus i dette prosjektet, og spesielt ønsker vi å studere hvordan det går med barna til langtidsmottakere av sosialhjelp. Disse skal sammenliknes med korttidsmottakere og barn av foreldre som ikke mottar sosialhjelp. Vi skal også sammenlikne barn som har vært klienter i barnevernet, med barn som ikke har vært i barnevernet.

Ifølge prosjektbeskrivelsen skal vi belyse følgende syv problemstillinger:

1. Hvor stor andel av foreldrene til barnevernsbarna er langtids sosialhjelpsmottakere og gjengangere i systemet? Hvor stor er denne andelen sammenliknet med totalbefolkningen? Hvordan går det med barna til langtidsmottakerne, mht. utdanning, arbeidstilknytning, sosialhjelp og helse-tilstand.
2. Hvor stor andel av barnevernsbarna blir langtids sosialhjelpsmottakere? Også her ønsker vi å sammenlikne med totalbefolkningen.
3. Hvor store er forskjellene i bruk av sosialhjelp brutt ned på variabler som ekteskapeleg status, bosted, landbakgrunn og kjønn?
4. Hvilke tiltak får sosialklientene sammenliknet med andre? Her skal vi se på både hjelpetiltak og plasseringer utenfor hjemmet.
5. Hvordan er helsetilstanden til barneverns klienter med langvarig sosialhjelp sammenliknet med andre? Her vil vi benytte grunnstønad, hjelpestønad og dødsårsaker.
6. Hvor stor andel av tidligere barneverns klienter får utdanning utover grunnskole?
7. Hvem får hjelpetiltak som økonomisk støtte, SFO, barnehage, utdanning og bolig? Og hvor stor andel av disse får senere økonomisk sosialhjelp?



Kapitlene har følgende innhold:

*Kapittel 2 Data og metode.* Her beskrives datamaterialet og problemstillingene presenteres.

*Kapittel 3 Foreldrenes bruk av sosialhjelp.* Hvordan skiller foreldrene til barneverns klientene seg fra den øvrige befolkningen når det gjelder bruk av sosialhjelp?

*Kapittel 4 Barnas bruk av sosialhjelp.* Her ser vi på barneverns barnas bruk av sosialhjelp etter de har forlatt barnevernet. Også her sammenlikner vi med den øvrige befolkningen.

*Kapittel 5 Barneverns klientenes utdanning.* Hvordan er utdanningen til de tidligere barneverns klientene i forhold til tilsvarende gruppe i totalbefolkningen?

*Kapittel 6 Barneverns klientenes inntekt.* På samme måte sammenlikner vi barneverns klientene med befolkningen mht. inntekt.

*Kapittel 7 Tidligere barneverns barn og arbeidsledighet.* Er flere arbeidsledige blant tidligere barneverns barn enn i befolkningen for øvrig?

*Kapittel 8 Foreldrenes bruk av sosialhjelp og barneverntiltak.* Hvilke forskjeller finner vi i bruk av ulike typer tiltak, blant sosialhjelpsmottaker og andre?

*Kapittel 9 Barneverns klientenes helse.* Her sammenlikner vi tidligere barneverns barn og andre, med hensyn til grunn- og hjelpestønad, uførepensjon, samt dødelighet.

*Kapittel 10 Barneverns klientenes hjelpetiltak og senere bruk av sosialhjelp.*

## 2 Data, metode og teori

### 2.1 Data og metode

Datamaterialet inneholder barnevernsdata for perioden 1990 til 2005. I alt består materialet av 121 000 barn og unge som er eller har vært klienter i barnevernet. I tillegg inneholder materialet et sammenlikningsutvalg som består av 113 000 barn og unge som ikke har vært i barnevernet.

Datamaterialet består av individstatistikk barnevern og registerdata fra Statistisk sentralbyrå (SSB), og er bygget opp gjennom ulike forskningsprosjekter siden tidlig på 1990-tallet (Clausen 2000, Clausen 2003, Clausen & Kristofersen 2008, Kristofersen 2003). Det inneholder alle barn og unge som har fått tiltak fra barnevernet fra 1990 til 2005, og dette utgjør i alt 120.986 personer i alderen 0 til 37 år. Dataene er koplet på individnivå, slik at barna og de unge er analyseenheten i materialet. Designet er longitudinelt og gjør det mulig å følge barnas karriere i barnevernet. Hvorfor kom de inn i barnevernet og hvilke tiltak har de fått? Vi kan analysere varigheten av tiltakene, og på den måten studere kontinuitet og avbrudd i klientenes karrierer. Dataene utgjør en unik kilde til informasjon om barnevernsbarna ved at koplingene er gjort på individnivå.

I tillegg til barnevernsdata har SSB koplet til andre registerdata og dette inkluderer følgende:

- Siktelser for forbrytelser
- Bruk av sosialhjelp 1997–2005
- Dødsfall og dødsår
- Grunn- og hjelpestønad
- Uførepensjon og uføregrad
- inntekt, utdanning, bostedsfylke, kommunestørrelse, landbakgrunn, sivilstand mm.

Data om høyeste utdanningsnivå er hentet fra Utdanningsregisteret i SSB (Statistisk sentralbyrå 2006, 2007).

### *Sammenlikningsutvalg*

SSB trakk også et tilfeldig utvalg av totalbefolkningen på 250.000 barn og unge voksne som ikke hadde vært registrert i barnevernet. Dette utvalget ble så tilpasset barnevernsutvalget mht. alder og kjønn. Dessuten fjernet vi de barna som var døde i tidsrommet før 1990. Etter dette besto sammenlikningsutvalget av 112.412 personer, som sammen med barneverns materialet utgjør et datamateriale på 233.398 subjekter.

### *Aggregerte foreldrefiler*

I hovedfilen i dette materialet er barna enheter. Siden mange barn har søsken som også er registrert i barnevernet, vil foreldrene bli registrert flere ganger. Vi har derfor aggregert filene til foreldrefiler, slik at de kun blir registrert én gang. Mødrefilen barnevern inneholder 71.961 personer, mens den tilsvarende fedrefilen består av 72.596.

## **Beskrivelse av utvalgene**

Tabell 2.1 inneholder utvalgenes fordelinger på noen bakgrunnsvariabler. Tallene er beregnet på data for 2005 og de viser at fordelingene på alder og kjønn er nesten identiske for de to utvalgene. Nesten halvparten av personene er over 17 år, altså over aldersgrensen for å være barneverns klient per 2005. I barnevernsutvalget vil nesten alle disse være tidligere klienter, som nå har forlatt barnevernet. Det finnes imidlertid mulighet til å forlenge klientstatus til 22 år, og per 31. desember 2005 gjaldt dette ca. én prosent av barneverns klientene.

Videre viser fordelingene at det er flere gifte i sammenlikningsutvalget (10 versus 6,4 %), mens det er flere med landbakgrunn fra den 3. verden blant barneverns klientene (16 versus 9 %). Når det gjelder størrelsen på bostedskommunen er forskjellene små, men det er en noe større andel barneverns barn i småkommunene.

Tabell 2.1. Fordeling på noen bakgrunnsvariabler for barnevern- og sammenlikningsutvalget, årstall 2005.

Variabler	Barnevern	Sammenl.utv.	Total	N
<i>Alder</i>				
0–5 år	7,4	7,5	7,4	(17 345)
6–12 år	22,1	22,2	22,1	(51 565)
13–17 år	23,6	23,6	23,6	(54 899)
18 år og mer	46,9	46,8	46,8	(109 106)
<i>Kjønn</i>				
Gutt/mann	54,2	54,1	54,1	(126 097)
Jente/kvinne	45,8	45,9	45,9	(106 821)
<i>Sivilstand (over 17 år)</i>				
Ugift	91,1	88,9	95,9	(91 831)
Gift	6,4	10,0	3,7	(8 244)
Tidligere gift	2,1	1,1	0,8	(1 874)
<i>Landbakgrunn</i>				
Europa/Nord-Amerika	83,8	90,8	87,2	(202 214)
3. verden	16,2	9,2	12,8	(29 814)
<i>Kommunestørrelse</i>				
Under 5 000	14,5	12,6	13,6	(29 983)
5 000–10 000	15,0	13,8	14,4	(31 822)
10 000–20 000	18,1	18,3	18,2	(40 128)
20 000–40 000	15,3	15,7	15,5	(34 223)
Mer enn 40 000	37,1	39,7	38,3	(84 461)
<b>Totalt</b>	<b>51,8</b>	<b>48,2</b>	<b>100,0</b>	<b>(233 398)</b>

## 2.2 Teori – kort om ulike retninger og funn

Tenkningen innen nordisk levekårsteori (Allardt 1975), nordiske levekårsundersøkelser og nordiske registerundersøkelser av befolkningens demografi og levekår (Allardt 1990), ligger til grunn for dette notatet.

I Norge har det vært foretatt omfattende undersøkelser av befolkningens levekår siden tidlig på 1970-tallet (NOU 1976:28, Statistisk sentralbyrå 1975).

De siste 30 årene har det vært ført en omfattende levekårsdebatt, samtidig med at SSBs opprinnelige tverrsnittsundersøkelser om levekår ble lagt om til temaroterende levekårsundersøkelser (NOU 1991:10, Statistisk sentralbyrå 1992, Stortingsmelding nr. 20 2006–2007, Stortingsmelding nr. 50 1998–99, Stortingsmelding nr. 39 2001–2002). En del av levekårsdebatten har kommet inn på utsatte og fattige gruppers levekår og hva som kan gjøres i forebyggende sammenheng (NOU 1982:26 1993:17, 2000:12, Stortingsmelding nr. 6 2002–2003).

Man har både hatt egne generelle levekårsundersøkelser blant barn og unge, og egne undersøkelser av deres levekår med vekt på oppvekstforhold,

risiko, skolegang og deres bruk av ulike former for hjelpetjenester (Backe-Hansen 1995, Backe-Hansen & Ogden 1998, Bakken 2007, Christoffersen 1999, Daugstad 2003, Hansen & Andersen 1984, Jensen 1993; Jensen & Clausen 2000, Kristofersen 1995, Ogden 1995, 1999, Sandbæk 1995, Strandbu & Øia 2007). Noe seinere har det blitt utført særskilte undersøkelser om temporær og kronisk fattigdom (Aaberge et al. 1999) og analyser av levekår blant barn i inntektsfattige familier (Sandbæk 2002, 2004, under arbeid 2008, Sandbæk & Sture 2003). I forbindelse med flere av disse undersøkelsene er det skrevet omfattende teoretiske bidrag.

Det har etter hvert også kommet undersøkelser av ulike svakstilte grupper for eksempel levekårsstudier blant sosialhjelpsmottakere (Jonassen et al. 1991), unge arbeidsledige (Hammer 1999) og innvandrergupper (Østby 2004).

I de seinere årene har også barn og unge som har fått plasseringstiltak i barnevernet i Sverige vært analysert med hensyn på levekår og helseforhold som voksne (Vinnerljung 1995, 1996, 1998, 2006, Vinnerljung & Ribe 2001). Også i Norge har vi arbeidet en stund med analyser av levekår og helseforhold for barn og unge som har vært i barnevernstiltak (Clausen 1998, 2000, 2003, 2004, Clausen & Kristofersen 2003, 2008, Jonassen 1996, Jonassen et al 1997, Kristofersen 2003, 2005, Kristofersen et al 1996).

Så vidt vi vet er det her imidlertid første gang det har vært utført en stor landsomfattende analyse både av et stort barnevernstatistikkmateriale og et stort sammenlikningsmateriale av barn og unge hvor man har omfattende data om foreldres og de unges bruk av sosialhjelp i begge datasettene.

## Sammendrag

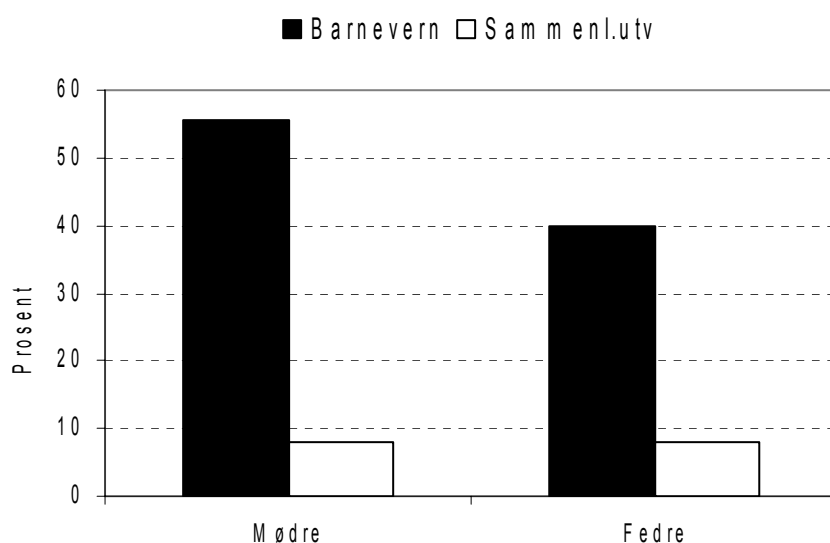
- Datamaterialet er registerdata stilt til rådighet fra Statistisk sentralbyrå.
- Materialet består av nesten 121.000 barn og unge voksne som får eller har fått tiltak fra barnevernet. I tillegg inneholder materialet vel 112.000 personer i samme alder som ikke har fått tiltak fra barnevernet.
- Mødrene og fedrene til barn i barnevernet utgjør henholdsvis 71.960 og 72.595 personer.
- Hovedfokus gjennom hele denne rapporten vil være bruk av sosialhjelp, både blant foreldrene og senere barnevernsbarnas bruk når de har blitt voksne.
- Hvordan det går med barna på sikt vil også stå sentralt.
- Analysen kan plasseres innenfor en nordisk tradisjon av levekårsundersøkelser og registerundersøkelser av befolkningens demografi og levekår.

### 3 Foreldrenes bruk av sosialhjelp

I perioden 1997–2005 hadde vel 55 prosent av barnevernsbarna mødre som hadde mottatt sosialhjelp minst én gang, mens 40 prosent hadde fedre som hadde mottatt sosialhjelp. Det er langt flere langtidsklienter eller gjengangere med sosialhjelp blant foreldrene til barn som er eller har vært registrert i barnevernet, enn vi finner i resten av befolkningen.

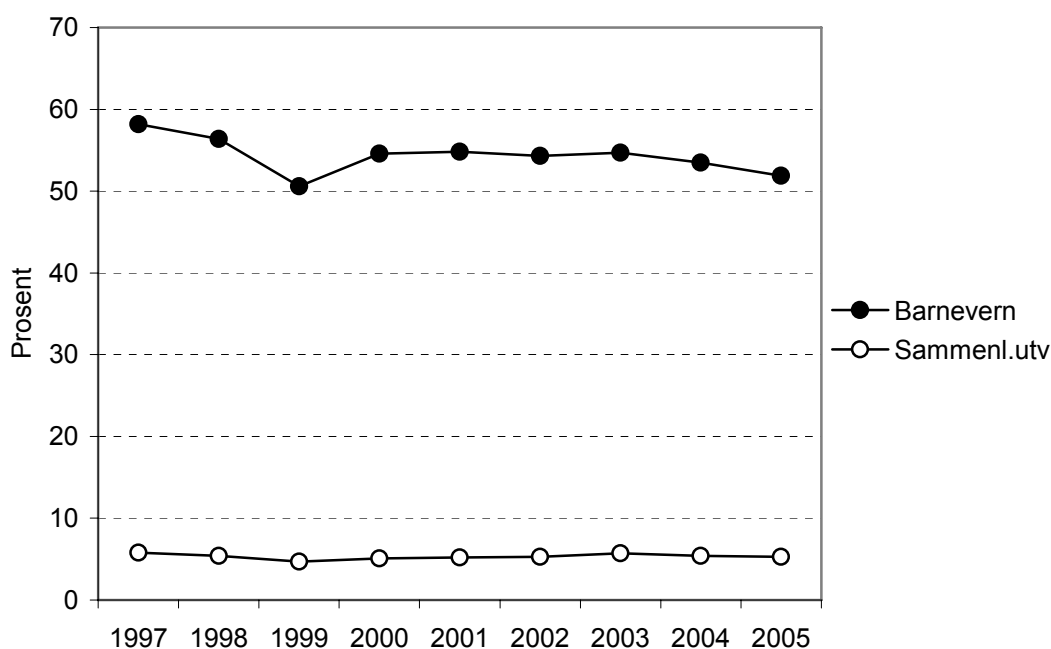
Figur 3.1 viser andel barn som har foreldre som i 9-årsperioden 1997–2005 har mottatt sosialhjelp én eller flere ganger. Figuren viser andelene for mødrene og fedrene separat. Hele 55 prosent av barna har mødre som har mottatt sosialhjelp minst én gang, mens for fedrene er tilsvarende andel 40 prosent. I sammenlikningsutvalget har bare åtte prosent av barna mødre eller fedre som har mottatt sosialhjelp.

Figur 3.1 Andel barn med foreldre som har mottatt sosialhjelp 1997–2005



Figur 3.2 viser andel barn som har foreldre (mor eller far) som mottok sosialhjelp hvert år i perioden 1997 til 2005. Figuren viser at andelene er forholdsvis konstante gjennom hele 9-årsperioden, både for barnevernsbarna og sammenlikningsutvalget. Forskjellene mellom utvalgene er imidlertid store. Over halvparten av barnevernsbarna har hvert år foreldre som mottok sosialhjelp, mens i resten av befolkningen er det kun rundt fem prosent som har foreldre som fikk slikt bidrag.

Figur 3.2 Andel barn som har foreldre som har mottatt sosialhjelp 1997–2005 i barnevern- og sammenlikningsutvalget

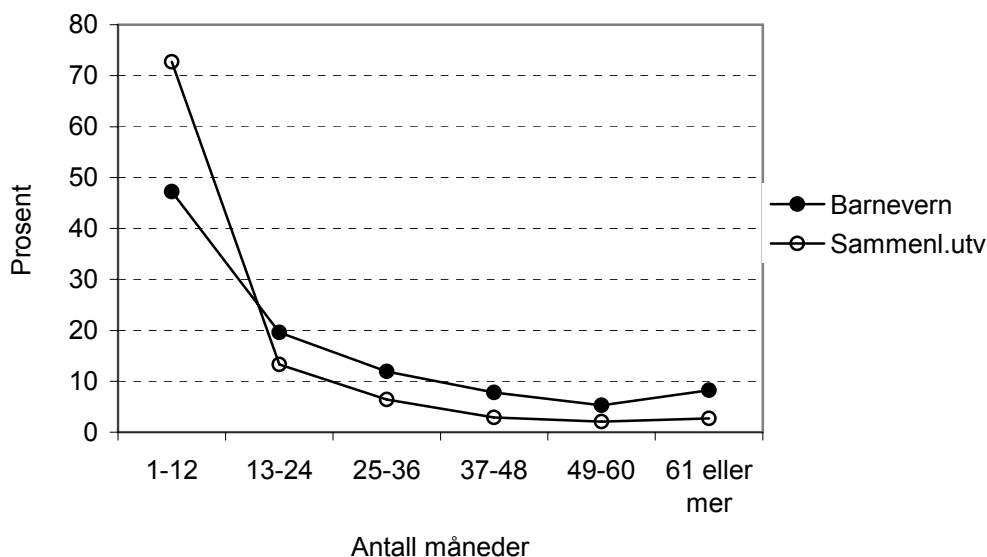


## Antall måneder med sosialhjelp

En stor andel av foreldrene til barnevernsbarna mottar sosialhjelp over en lang periode. For mødrene er gjennomsnittlig tid som sosialhjelpsklient vel 22 måneder, mens for fedrene er gjennomsnittet 25 måneder. I sammenlikningsutvalget er gjennomsnittet for mødrene og fedrene henholdsvis 12 og 19 måneder. Foreldre som ikke har mottatt sosialhjelp er ikke med i disse beregningene, men det er gjennomsnitt blant de som har mottatt bidrag minst én gang. Resultatene tyder på at blir man først sosialhjelpsklient er det mange som forblir lenge i systemet. Dette gjelder særlig foreldrene til barnevernsbarna.

Figur 3.3 viser varigheten av stønadstiden for mødrene til barna. I sammenlikningsutvalget ser vi at vel 70 prosent av mødrene som har mottatt bidrag har en stønadstid på mellom én og tolv måneder, mens blant barnevernsforeldrene har knapt halvparten av sosialklientene så kort stønadstid. Det framkommer tydelig av figuren at det er en mye større andel langtidsklienter blant mødrene til barna som har vært eller er i barnevernet. Analyser av data til fedrene viser tilsvarende tendens.

Figur 3.3 Andel barn med mødre som har mottatt sosialhjelp etter antall måneder med bidrag



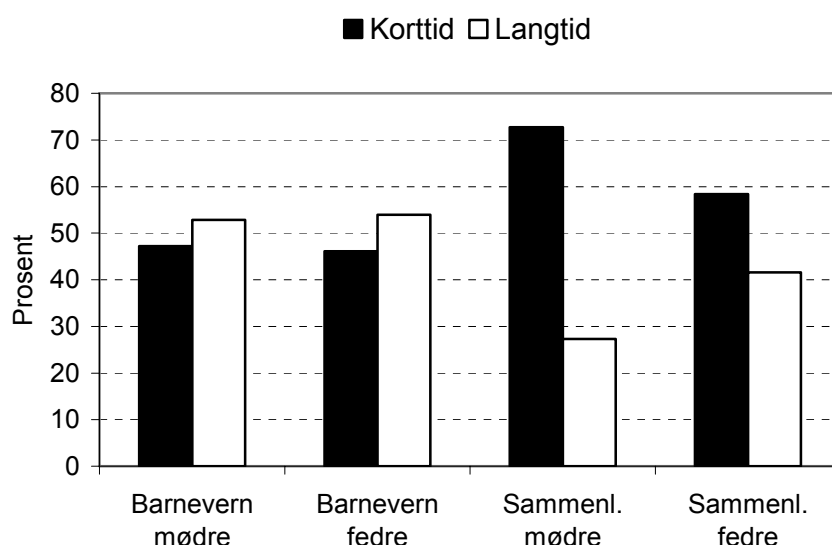
## Hvor mange langtidsklienter?

I denne sammenhengen betrakter vi begrepene langtidsklienter og gjengangere som synonyme begreper. Videre velger vi å definere langtidsmottakere som personer som har mottatt sosialhjelp i mer enn 12 måneder, uavhengig av om disse månedene følger etter hverandre. Denne definisjonen avviker fra Dahl et al. (2006), som definerer langtidsmottakere som personer «som har minst én stønadperiode av minst 6 måneders varighet, det vil si de som har mottatt sosialhjelp sammenhengende i minst 6 måneder ....» (s. 11). Vi hadde foretrukket å bruke samme definisjon, men våre data er ikke organisert slik at vi kan kontrollere om stønadsmånedene kommer sammenhengende.

Figur 3.4 viser andelen av sosialhjelpsmottakerne som er kort- og langtidsklienter. Blant foreldrene til barnevernsbarna som har mottatt sosialhjelp er over halvparten langtidsklienter etter vår definisjon. I sammenlikningsutvalget er korttidsklientene i flertall, og dette gjelder særlig blant mødrene.



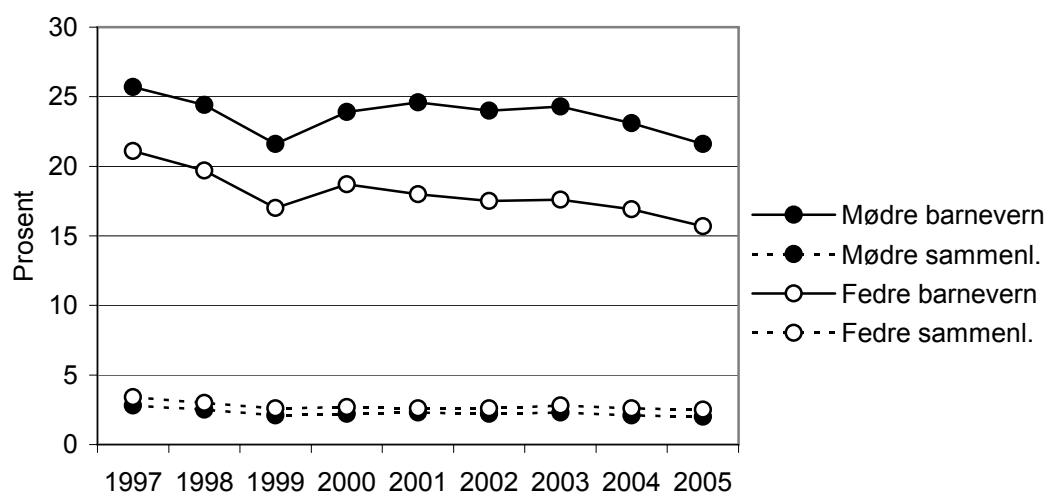
Figur 3.4 Andel barn av sosialhjelpsmottakerne som er korttids- eller langtidsklienter



## Utviklingen gjennom perioden 1997–2005

Vi benytter mødre- og fedrefilen for å beskrive utviklingen i bruk av sosialhjelp gjennom 9-årsperioden 1997–2005. Figur 3.5 viser at det er stor forskjell i bruk av sosialhjelp blant barnevernsforeldrene og foreldrene i sammenlikningsutvalget. I sammenlikningsutvalget ligger andelene for foreldrene på rundt 2,5–3,0 prosent gjennom hele perioden, og andelene for fedrene ligger litt over mødrene hele veien. Annerledes er det for barnevernsforeldrene, der det er flere mødre som mottar sosialhjelp. Tendensen blant

Figur 3.5 Andel med sosialhjelp blant foreldre i barnevern- og sammenlikningsutvalget i perioden 1997–2005



fedrene viser en synkende andel som mottar sosialhjelp gjennom perioden, fra 21 prosent i 1997 til vel 15 prosent i 2005. Vi ser samme tendens blant mødrene, der nesten 26 prosent mottok sosialhjelp i 1997 mens denne andelen var sunket til vel 21 prosent i 2005. Nedgangen er litt mer markert for fedrene.

## Sammendrag

Analysene i dette avsnittet har vist:

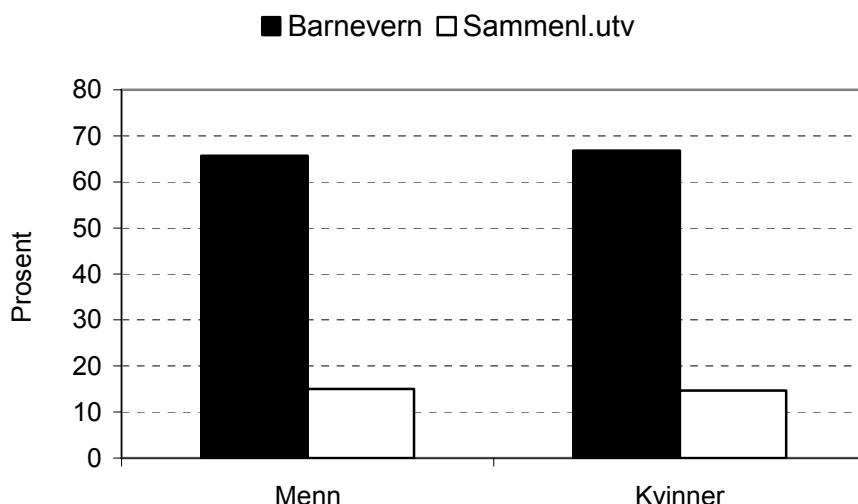
- Det er store forskjeller mellom barneverns- og sammenlikningsutvalget med hensyn til bruk av sosialhjelp. I niårsperioden 1997 til 2005 hadde 55 prosent av barnevernsbarna mødre som hadde mottatt sosialhjelp minst en gang. Andelen i sammenlikningsutvalget var på 8 prosent.
- Disse andelene har vært stabile gjennom hele perioden.
- I denne niårsperioden var gjennomsnittlig tid som sosialhjelpsmottaker for mødrene 22 måneder, mens den var 25 måneder for fedrene. I sammenlikningsutvalget var gjennomsnittstiden henholdsvis 12 og 19 måneder.
- De som hadde mottatt sosialhjelpsbidrag i mer enn 12 måneder ble definert som langtidsklienter. Over halvparten av barnevernsbarna til mødre som hadde mottatt sosialhjelp, hadde mødre som var langtidsmottakere, mens andelen i sammenlikningsutvalget var godt under 30 prosent. Vel 21 prosent av barnevernsbarna hadde mødrene som hadde mottatt sosialhjelp i mer enn 36 måneder.

## 4 Barnas bruk av sosialhjelp

Blant tidligere klienter i barnevernet mottok 66 prosent sosialhjelp i perioden 1997–2005. Tilsvarende andel i sammenlikningsutvalget er på ca. 15 prosent. Andelene for menn og kvinner er nesten helt like, både blant barnevernsklientene og i sammenlikningsutvalget.

Figur 4.1 viser andeler som har mottatt sosialhjelp minst én gang etter fylte 18 år. Figuren viser like andeler for menn og kvinner. Rundt 66 prosent av tidligere barnevernsklienter mottok sosialhjelp én eller flere ganger etter de fylte 18 år. Tilsvarende andel i sammenlikningsutvalget er 15 prosent for begge kjønn.

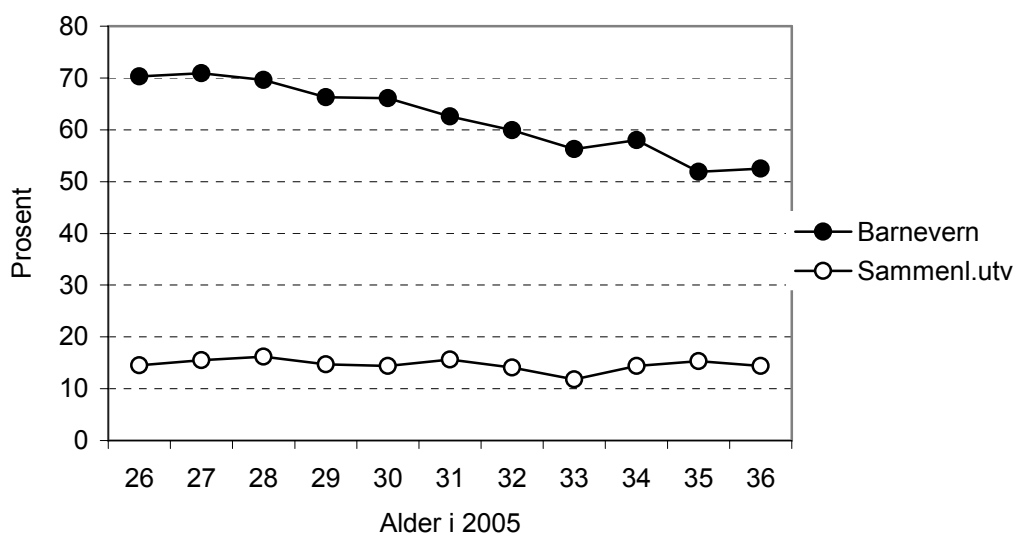
Figur 4.1 Andel med sosialhjelp blant tidligere barnevernbarn og i sammenlikningsutvalget etter kjønn. Utvalg: over 17 år i 1997



### Sosialhjelp og alder

Figur 4.2 viser andeler som har mottatt sosialhjelp minst én gang i perioden 1997–2005 etter alder i 2005. Utvalget vi benytter er personer som var over 17 år i 1997, slik at de hadde mulighet til å få sosialhjelp igjennom hele perioden. Figuren viser at blant tidligere barnevernsbarn som var mellom 26 og 28 år i 2005 hadde hele 70 prosent mottatt sosialhjelp minst én gang i denne 9-årsperioden. Andelene synker så med økende alder, og blant de som var midt i trettiårene i 2005, hadde vel halvparten mottatt sosialhjelp i den samme perioden. I sammenlikningsutvalget har rundt 15 prosent mottatt sosialhjelp for alle aldersgruppene.

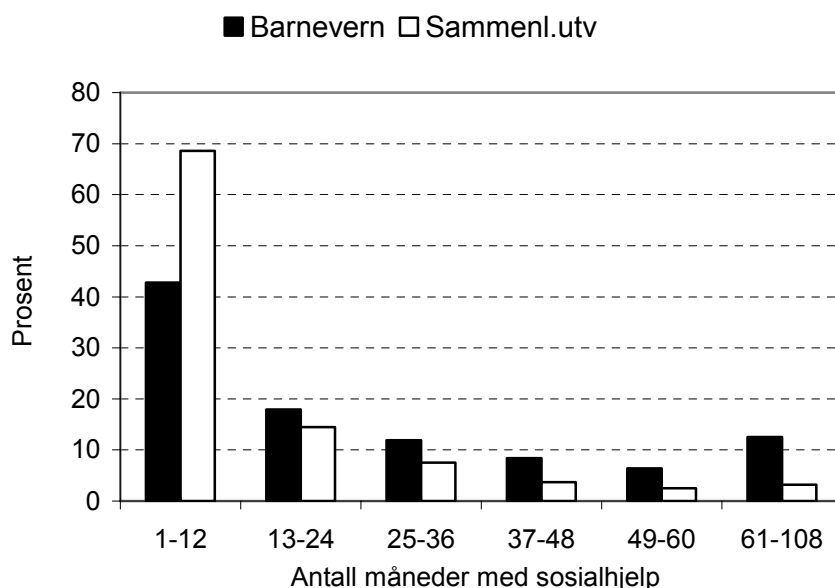
Figur 4.2 Andel barnevernsklienter som har mottatt sosialhjelp i perioden 1997–2005 etter alder i 2005. Utvalg: Over 17 år i 1997



## Antall måneder med sosialhjelp

Er det store forskjeller mellom tidligere barnevernsbarn og befolkningen ellers når det gjelder hvor lenge de mottar sosialhjelp? Figur 4.3 viser at i sammenlikningsutvalget er nesten 70 prosent av sosialhjelpsklientene korttidsmottakere, mens bare vel 40 prosent var korttidsmottakere blant sosialhjelpsmottakerne i barnevernsgruppen. Vel 12 prosent av barnevernsklientene som har fått sosialhjelp har mottatt dette i over 5 år.

Figur 4.3 Andeler klienter etter antall måneder med sosialhjelp. Utvalg: Alle som har mottatt sosialhjelp i 1997–2005 og som er over 17 år i 1997



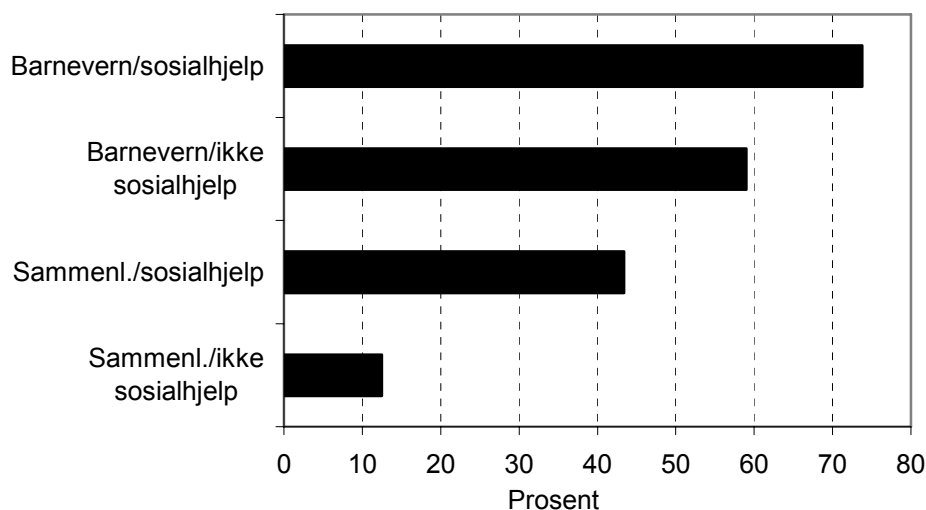
## Hvem blir sosialhjelpsklienter?

Figur 4.4 har gruppert utvalget i fire grupper: om de tilhører barnevernsutvalget eller sammenlikningsutvalget, og om de har foreldre som har mottatt sosialhjelp i perioden 1997 til 2005. Vi beregner så andeler som har mottatt sosialhjelp i disse fire gruppene, og resultatene viser store gruppeforskjeller:

1. Blant tidligere barnevernsbarn som har foreldre som mottok sosialhjelp, fikk 74 prosent sosialhjelp minst én gang i perioden.
2. Blant barnevernsbarn med foreldre som ikke hadde fått sosialhjelp i perioden, mottok nesten 60 prosent sosialhjelp.
3. Blant de som hadde foreldre med sosialhjelp i sammenlikningsutvalget, finner vi 43 prosent som mottok sosialhjelp.
4. Blant de som hadde foreldre som ikke fikk sosialhjelp i sammenlikningsutvalget, mottok bare 13 prosent sosialhjelp.

Dette betyr at både det å ha fått tiltak fra barnevernet, og å ha foreldre som mottar sosialhjelp, øker risikoen for at man selv blir sosialklient.

*Figur 4.4 Andeler med sosialhjelp 1997–2005 etter utvalg og om foreldrene hadde mottatt sosialhjelp i samme periode. Utvalg: klienter over 17 år i 1997*



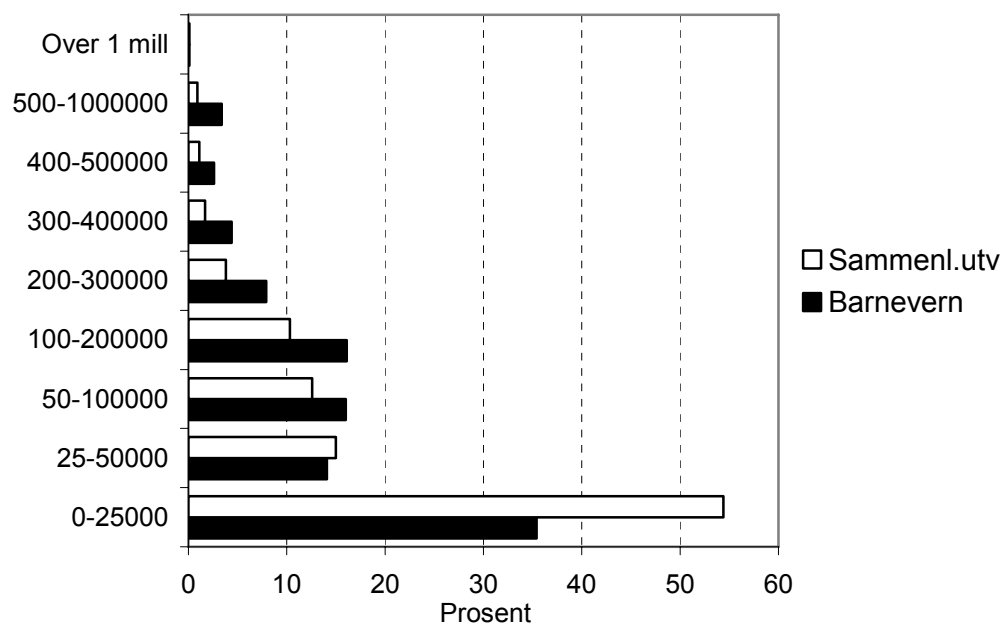
## Hvor store beløp blir utbetalt?

Figur 4.5 viser forskjeller i utbetalt sosialhjelp summert over hele 9-årsperioden for tidligere barnevernsklienter og sammenlikningsutvalget. Gjennom-

snittsutbetalingene for barneverns klientene var 113.000 kroner (N=30.564), mens det var 62.400 kroner for sammenlikningsutvalget (N=5.809). Dette betyr at barneverns klientene i gjennomsnitt fikk nesten dobbelt så mye som tilsvarende gruppe i sammenlikningsutvalget.

Figuren viser også at større andeler av barneverns klientene får utbetalt store summer i løpet av perioden. Nesten 55 prosent av sammenlikningsutvalget som mottok sosialhjelp fikk under 25.000 kroner, mens nesten 70 prosent fikk inntil 50.000 kroner. Vel halvparten av barneverns klientene som mottok sosialhjelp fikk over 50.000 kroner, mens vel 10 prosent fikk mer enn 300.000 kroner. De største beløpene i barnevern- og sammenlikningsutvalget var henholdsvis 2,7 og 3,1 millioner kroner.

Figur 4.5 Sum sosialhjelp i perioden 1997–2005 for tidligere barnevernsbarn og sammenlikningsutvalg. Utvalg: Over 17 år i 1997

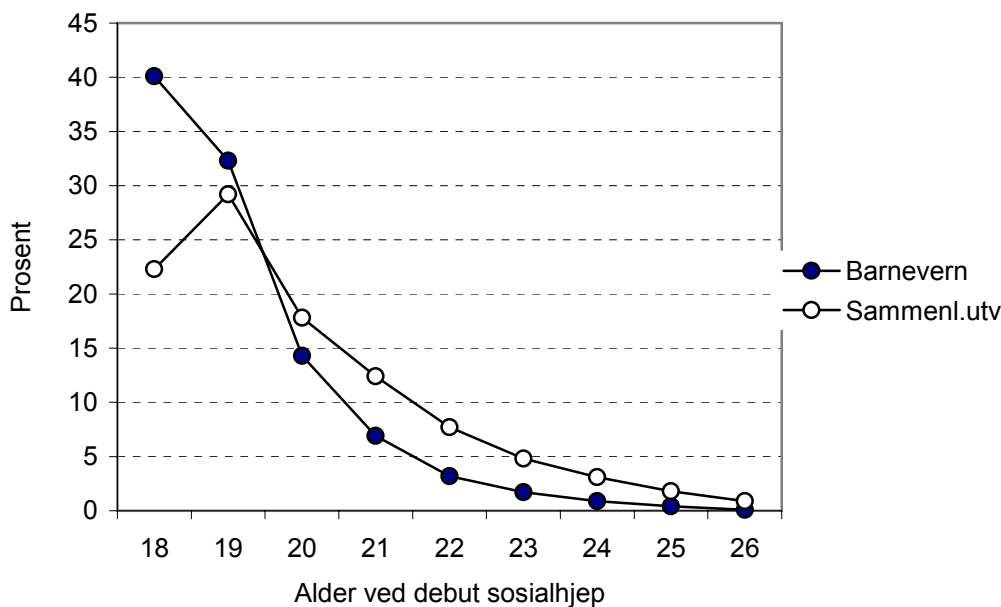


## Hvor gamle er klientene ved sosialhjelpsdebut?

Tidligere barneverns klienter debuterer tidlig med sosialhjelp. Figur 4.6 viser dette tydelig. Vel 40 prosent av de som mottok sosialhjelp i 1997–2005 debuterte når de var 18 år, altså det første året man normalt kan få sosialhjelp. Nesten 75 prosent av sosialhjelpsklientene som har vært barneverns klienter fikk sosialhjelp første gang før de fylte 20 år. Når det gjelder sammenlikningsutvalget, ser vi at over halvparten av disse debuterer før de

fyller 20 år. De tidligere barnevernsklientene er yngre ved sosialhjelpsdebut enn tilsvarende gruppe jevnaldrende som ikke har fått tiltak fra barnevernet.

Figur 4.6 Alder første gang sosialhjelp i perioden 1997–2005. Utvalg: Over 17 år i 1997



## Multivariat analyse – logistisk regresjon

Tabell 4.1 viser en logistisk regresjonsanalyse med noensinne mottatt / ikke mottatt sosialhjelp i perioden 1997–2005 som avhengig variabel. Den viser at forskjellen er spesielt stor mellom sammenlikningsutvalget og barnevernsutvalget. Odds ratio kan tolkes slik at sjansen for å være sosialhjelpsmottaker er nesten åtte ganger så stor blant barnevernsbarna sammenliknet med andre jevnaldrende som ikke har vært barnevernsklienter. Videre viser resultatene at sjansen for å være sosialhjelpsmottaker øker dersom foreldrene er sosialhjelpsmottakere, og sjansen øker med mer enn 100 prosent. Forskjellene er også signifikante mellom tidligere barnevernsbarn med ulik landbakgrunn. Sammenliknet med etnisk norske, er sjansen for å bli sosialhjelpsmottaker størst blant de med afrikansk bakgrunn. Dernest følger de med bakgrunn fra Øst-Europa, Latin-Amerika og Asia. Vi får imidlertid ikke statistisk signifikante forskjeller mellom menn og kvinner, og ikke mellom folk som kommer fra kommuner av ulik størrelse. Sist kan nevnes at  $R^2$  er 0,36, og dette er et mål som kan sammenliknes med prosent forklart varians i vanlig regresjonsanalyse.

Tabell 4.1 Logistisk regresjonsanalyse. Avhengig variabel: Noensinne mottatt/ikke mottatt sosialhjelp i perioden 1997–2005

Variabler	Odds ratio	Sign.
<i>Kjønn</i>		is
Menn	0,96	
Kvinner	1,00	
<i>Foreldrenes bruk av sosialhjelp</i>		***
Aldri	1,00	
Begrenset	2,12	***
Langtid	2,71	***
<i>Utvalg</i>		***
Barnevernsutvalget	7,90	***
Sammenlikningsutvalget	1,00	
<i>Landbakgrunn</i>		***
Norge	1,00	
Asia	1,24	***
Vesten	0,95	
Afrika	3,66	***
Øst-Europa	2,20	***
Latin-Amerika	1,94	***
<i>Kommunestørrelse</i>		is
Under 5000 innb.	1,00	
5000–10000 innb.	1,00	
10000–20000 innb.	0,99	
20000–40000 innb.	1,06	
Over 40000 innb.	0,96	
<i>Konstant</i>	0,17	
<i>Nagelkerke R<sup>2</sup> = .36</i>		

\*\*\* = p < 0,001

## Sammendrag

- Rundt 66 prosent av tidligere barnevernsklienter har mottatt sosialhjelp i perioden 1997–2005. Tilsvarende andel i sammenlikningsutvalget er 15 prosent.
- Hele 60 prosent av tidligere barnevernsklienter som har mottatt sosialhjelp, er langtidsmottakere (sosialhjelp i mer enn ett år). I sammenlikningsutvalget er denne andelen 30 prosent.
- Blant tidligere barnevernsklienter som har foreldre som har mottatt sosialhjelp, har nesten 75 prosent mottatt sosialhjelp selv.
- De tidligere barnevernsklientene mottok i perioden i gjennomsnitt nesten dobbelt så store beløp som sammenlikningsutvalget. Det skyldes hovedsakelig den store andelen langtidsklienter.
- Barnevernsklientene debuterer tidligere enn personene i sammenlikningsutvalget med sosialhjelp. Nesten 75 prosent av tidligere barnevernsbarn mottok sosialhjelp første gang før de fylte 20 år. Tilsvarende andel i sammenlikningsutvalget var vel 50 prosent.



## 5 Tidligere barnevernsbarn har lav utdanning

Personer som har vært klienter i barnevernet har langt lavere utdanning enn personer som ikke har hatt kontakt med barnevernet. Lavest utdanning finner vi blant tidligere barnevernsbarn som har foreldre som har vært langtidsmottakere av sosialhjelp. Det er flest jenter med høy utdanning, både i sammenlikningsutvalget og barnevernsgruppen.

### Utdanningsgrupperinger

Vi skal nå se på utdanningsnivået til barnevernsbarna, og sammenhengen mellom utdanning og mottak av sosialhjelp. Vi har tatt utgangspunkt i de ni utdanningsnivåene som SSB opererer med (Statistisk sentralbyrå, 2001), og omkodet denne til fire nivåer. Disse nivåene har fått følgende betegnelser:

1. *Obligatorisk utdanning*. Dette inkluderer barneskole- og ungdomsskole-utdanning (klassetrinn 1–10).
2. *Videregående grunnutdanning* (klassetrinn 11–12).
3. *Videregående avsluttende utdanning* (klassetrinn 13–14).
4. *Høyskole- og universitetsutdanning* (klassetrinn 14–20).

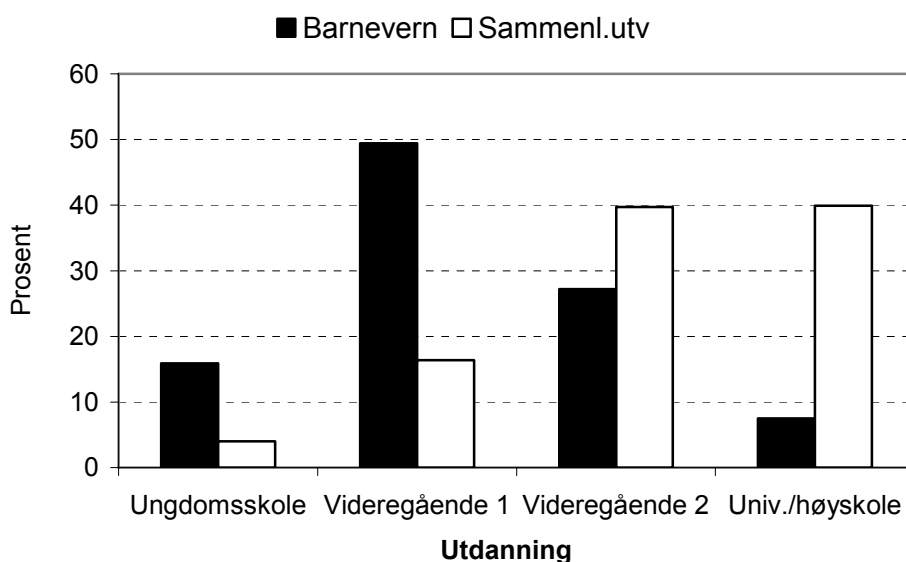
Vi vil analysere data for personer som var over 25 år i 2005, slik at de har hatt tid til å oppnå høyere utdanning.

### Få med høyere utdanning blant tidligere barnevernsklienter

Figur 5.1 viser utdanningsnivået for tidligere klienter i barnevernet og for sammenlikningsutvalget. Den viser at hele 66 prosent eller  $\frac{2}{3}$  av barnevernsgruppen bare har obligatorisk eller litt videregående utdanning, mens dette kun gjelder 20 prosent i sammenlikningsutvalget. Ellers viser det seg at bare 8 prosent av tidligere barnevernsbarn har utdanning på høyskole- eller universitetsnivå, mens i sammenlikningsgruppen har ca. 40 prosent slik utdanning. Hele 80 prosent av sammenlikningsgruppen har høyeste mellom-

utdanning eller høyere, mens bare rundt 35 prosent av de tidligere barnevernsbarna har så høy utdanning. Resultatene viser altså at utdanningsforskjellene er svært store mellom tidligere barnevernsbarn og jevnaldrende som ikke har hatt tiltak fra barnevernet.

Figur 5.1 Utdanningsnivået til tidligere barnevernsklienter og sammenlikningsutvalget. Utvalg: Over 25 år i 2005



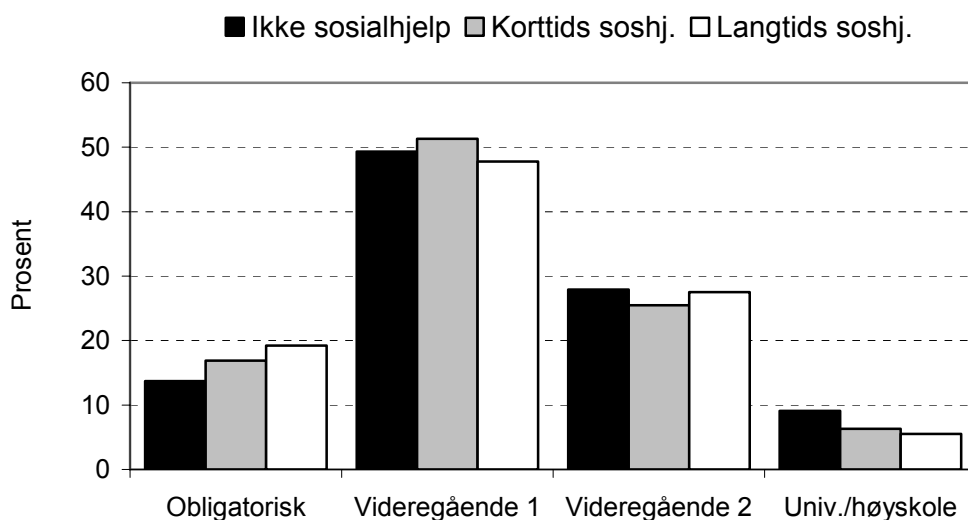
## Foreldrenes bruk av sosialhjelp og barnas utdanning

Figur 5.2 viser utdanningsandeler for *tidligere* barnevernsklienter (over 25 år) etter foreldrenes bruk av sosialhjelp. Bruk av sosialhjelp har vi inndelt i tre grupper:

1. Ikke mottatt sosialhjelp i perioden 1997–2005
2. Korttidsmottaker av sosialhjelp (1–12 måneder)
3. Langtidsmottakere (mer enn 1 år)

Betrakter vi søylene for de med bare obligatorisk utdanning, ser vi at de største andelene med laveste utdanning finner vi blant barn av langtidsmottakere av sosialhjelp. Tilsvarende ser vi blant barna med høyeste utdanning (høyskole eller universitet), at disse i størst grad rekrutteres fra foreldre som ikke har mottatt sosialhjelp. De minste andelene med høy utdanning finner vi blant barn av langtidsmottakere av sosialhjelp. Ellers er det like store andeler med videregående utdanning uansett bruk av sosialhjelp. Det er blant de med lavest og høyest utdanning at foreldrenes bruk av sosialhjelp spiller en rolle.

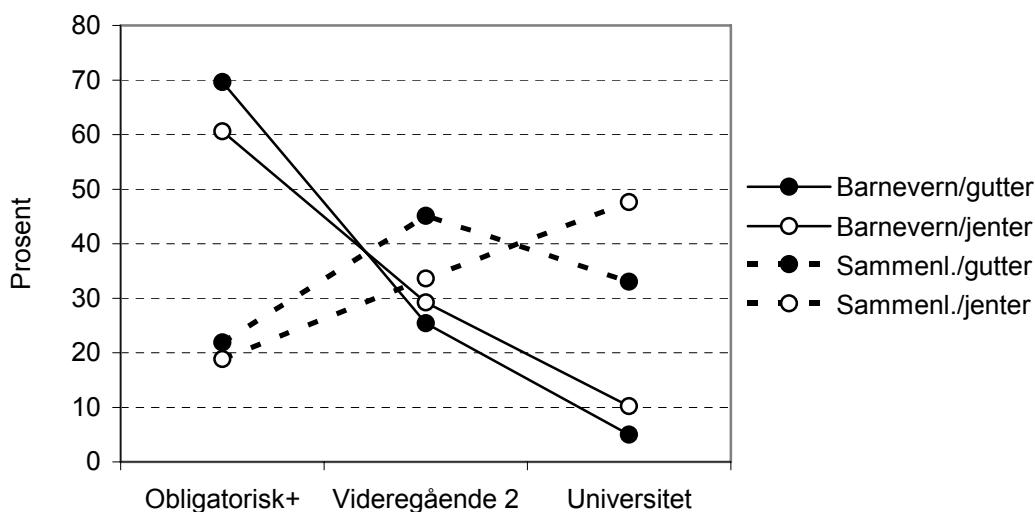
Figur 5.2 Utdanning blant tidligere barnevernsbarn etter foreldrenes bruk av sosialhjelp. Utvalg: Alder over 25 år i 2005



## Utdanning og kjønn

Figur 5.3 viser andeler med ulik utdanning etter utvalg og kjønn. I denne figuren har vi slått sammen de to laveste utdanningskategoriene, for å gjøre resultatet klarere. Figuren viser at blant tidligere barnevernsklinter er kjønnsforskjellene relativt små. Både blant jenter og gutter som har fått tiltak fra barnevernet, har mellom 60 og 70 prosent lav utdanning, dvs. utdanning som maksimalt tilsvarer 12. klassetrinn. Et interessant trekk ved resultatet er at både blant tidligere barnevernsklinter og i sammenlikningsgruppen er andelene med høyeste utdanning størst blant jentene. Dette er mest markert i sammenlikningsutvalget, men også tydelig blant tidligere barnevernsklinter.

Figur 5.3 Utdanning blant tidligere barnevernsbarn og i sammenlikningsutvalget etter kjønn. Utvalg: Alder over 25 år i 2005



## Sammendrag

- Andelen med høy utdanning er mye lavere blant tidligere barnevernsbarn enn ellers i befolkningen.
- Barnevernsklinter som har foreldre som har vært langtidsmottakere av sosialhjelp, har lavere utdanning enn andre barnevernsbarn.
- Kvinner har høyere utdanning enn menn, både blant tidligere barnevernsklinter og ellers i befolkningen.

## 6 Tidligere barnevernsklinter har lavere inntekt

Barn som tidligere har fått tiltak fra barnevernet har langt lavere inntekt som voksen, sammenliknet med befolkningen for øvrig. Over halvparten har brutto inntekt under 200.000 kroner, mens tilsvarende andel i sammenlikningsutvalget er vel 30 prosent.

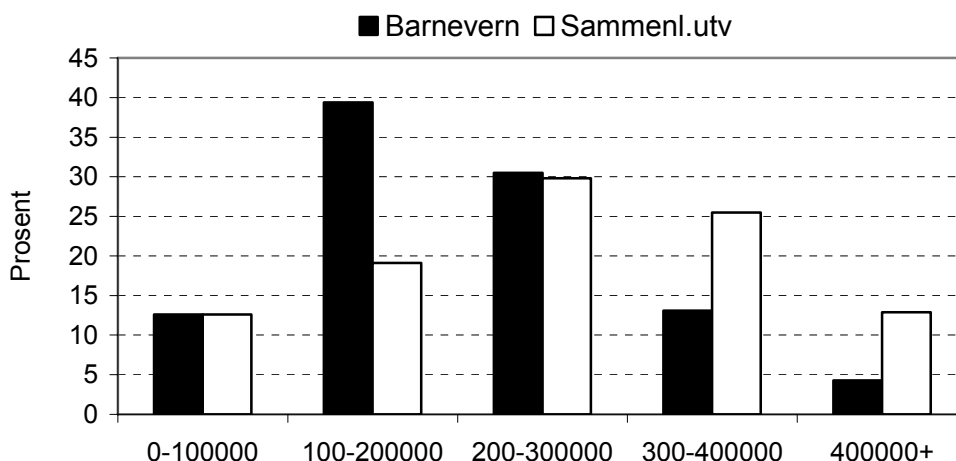
Tabell 6.1 viser gjennomsnittsinntekt for barneverns- og sammenlikningsutvalget, separat for menn og kvinner. Tabellen viser at gjennomsnittsinntekten er langt høyere i sammenlikningsutvalget, og dette gjelder for begge kjønn. Det er også relativt store forskjeller mellom kvinner og menn, både i sammenlikningsutvalget og blant tidligere barnevernsklinter. Her er forskjellene størst i sammenlikningsutvalget, der det går fram at menn har en gjennomsnittlig brutto årsinntekt som er vel 50.000 kroner mer enn kvinnene. I barnevernsutvalget er forskjellen vel 10.000 kroner.

Tabell 6.1. Gjennomsnitt brutto inntekt for de to utvalgene etter kjønn. Alder: Over 25 år i 2004

Utvalg	Menn	Kvinner	Totalt
Tidligere barnevern	214.000	203.000	209.000
Sammenlikningsutvalget	297.000	241.000	271.000
Totalt	253.000	221.000	234.000

Figur 6.1 viser fordelinger av brutto inntekt for barnevern- og sammenlikningsgruppen i 2004. Figuren viser tydelig at andelen med lav inntekt er langt større blant tidligere barnevernsklinter, enn i sammenlikningsutvalget. Vel halvparten av tidligere barnevernsklinter har en brutto inntekt under 200.000 kroner, mens 17 prosent tjente mer enn 300.000. I sammenlikningsgruppen hadde nesten 40 prosent en inntekt på over 300.000 kroner.

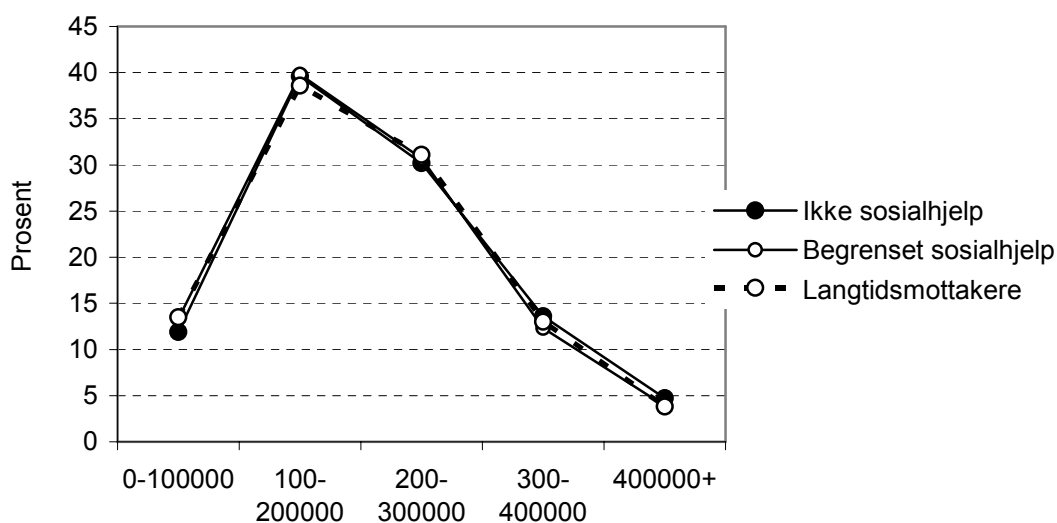
Figur 6.1 Brutto inntekt blant tidligere barnevernsklienter og sammenlikningsutvalget. Utvalg: Alle over 25 år i 2004



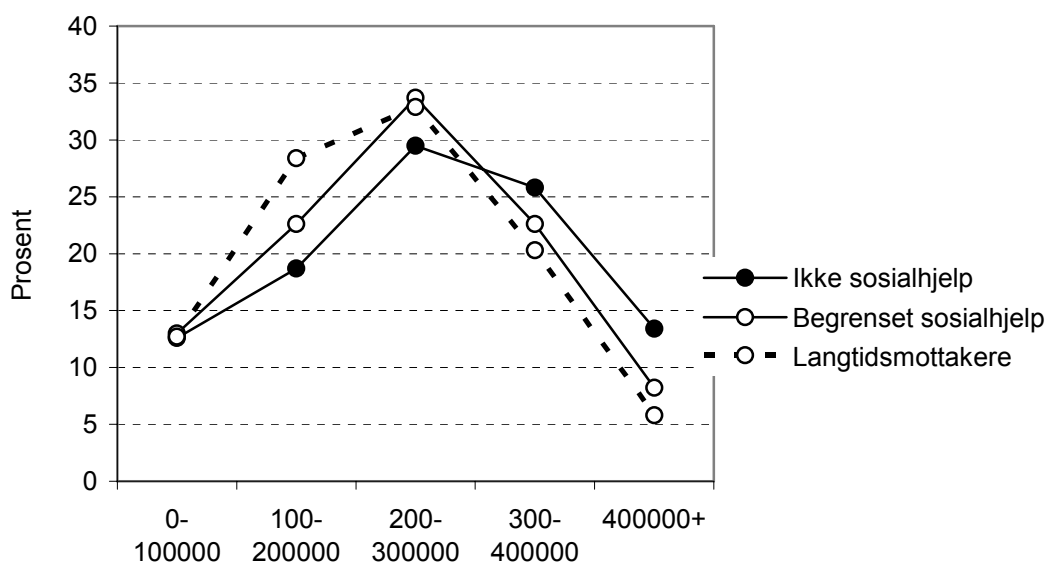
## Inntekt og bruk av sosialhjelp

Figurene 6.2 og 6.3 viser sammenhengen mellom inntekt og bruk av sosialhjelp for henholdsvis tidligere barnevernsklienter og sammenlikningsutvalget. Figur 6.2 viser at det er små inntektsforskjeller i barnevernsgruppen mellom de som har foreldre som ikke har mottatt sosialhjelp, de som har fått begrenset sosialhjelp og langtidsmottakerne. Kurvene for de tre gruppene er nærmest sammenfallende. Det må her innskytes at inntekt inneholder overføringer som bostøtte, barnetrygd, arbeidsledighetstrygd og sosialhjelp ([www.ssb.no/inntekt/main.shtml](http://www.ssb.no/inntekt/main.shtml)). Tidligere barnevernsklienter har relativt lav inntekt, og over halvparten av disse har brutto inntekt under 200.000 kroner.

Figur 6.2 Tidligere barnevernsbarns brutto inntekt etter foreldrenes forhold til sosialhjelp. Utvalg: Over 25 år i 2004



Figur 6.3 Brutto inntekt for sammenlikningsutvalget etter foreldrenes forhold til sosialhjelp. Utvalg: Over 25 år i 2004



Figur 6.3 viser tilsvarende kurver for sammenlikningsutvalget. Her ser vi tydelige forskjeller mellom de tre gruppene, og forskjellene går i forventet retning. Det er flest med lav inntekt blant de som har foreldre som har vært langtidsmottakerne av sosialhjelp. Det er også størst andel med høy inntekt blant de som har foreldre som ikke har mottatt sosialhjelp. De med begrenset sosialhjelp kommer i en mellomposisjon.

## Sammendrag

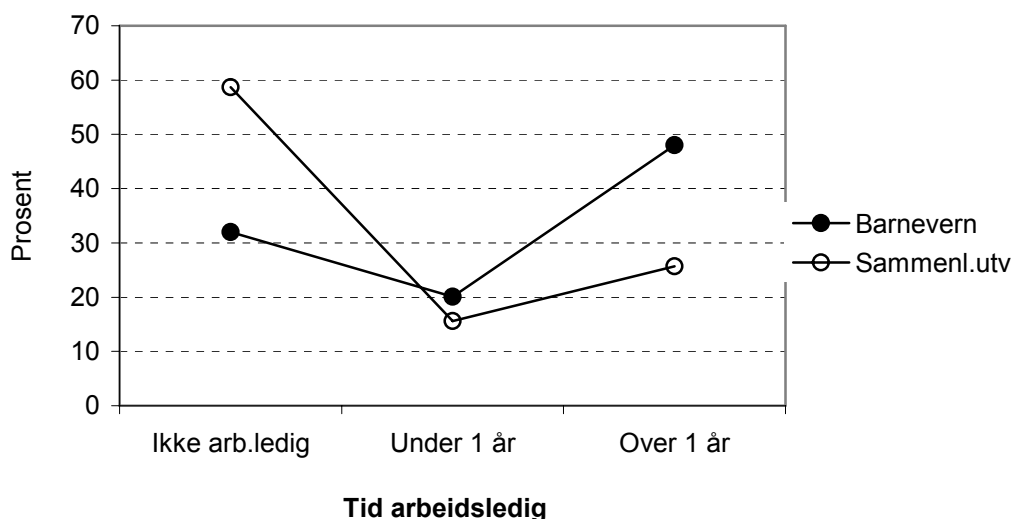
- Tidligere barnevernsklienter har mye lavere inntekt enn personene i sammenlikningsutvalget, med en gjennomsnittsforskjell på vel 60.000 kroner.
- Blant tidligere barnevernsmottakere er inntektsforskjellene mellom de som har foreldre som har mottatt sosialhjelp og de som har foreldre som ikke har mottatt slik støtte, liten. I sammenlikningsutvalget derimot er det flere med høy inntekt blant de som har foreldre som ikke har mottatt sosialhjelp.

## 7 Flere arbeidsledige blant tidligere barnevernsbarn

Det er en mye større andel som har vært arbeidsledige blant tidligere barnevernsbarn, enn blant resten av befolkningen. Nesten 70 prosent av fhv. barnevernsklienter har vært arbeidsledige i løpet av perioden 1997 til 2004. I sammenlikningsutvalget hadde vel 40 prosent vært arbeidsledige.

Førrige avsnitt viste at barnevernsgruppen hadde langt lavere inntekt enn sammenlikningsutvalget. Det er sannsynlig at dette delvis henger sammen med at arbeidsledigheten er større i barnevernsutvalget. Vi har data på arbeidsledighet gjennom perioden 1997 til 2004. Figur 7.1 viser andeler som har vært arbeidsledige i denne perioden. Først ser vi at i sammenlikningsutvalget har 60 prosent ikke vært arbeidsledige, mens blant tidligere barnevernsklienter har bare 30 prosent ikke vært arbeidsledige. Blant barnevernsklientene har nesten halvparten vært arbeidsledige i over ett år.

Figur 7.1 Andeler som har vært arbeidsledige i under og over 1 år i perioden 1997–2004 blant tidligere barnevernsbarn og i sammenlikningsutvalget. Utvalg: Over 17 år i 1997



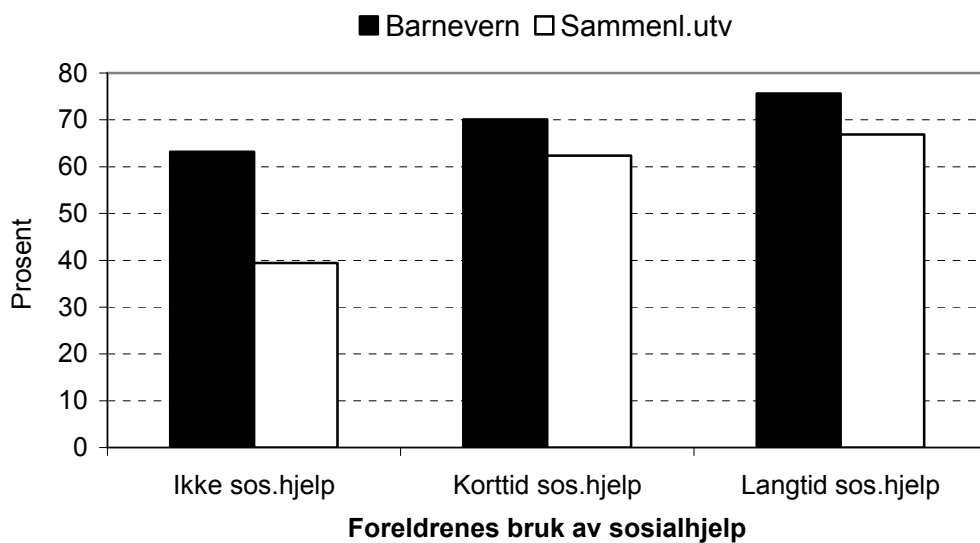
### Foreldrenes bruk av sosialhjelp og barnas arbeidsledighet

Er det mer arbeidsledighet blant barn av langtidsbrukere av sosialhjelp? Figur 7.2 viser at dette er tilfelle både innen sammenlikningsutvalget og blant



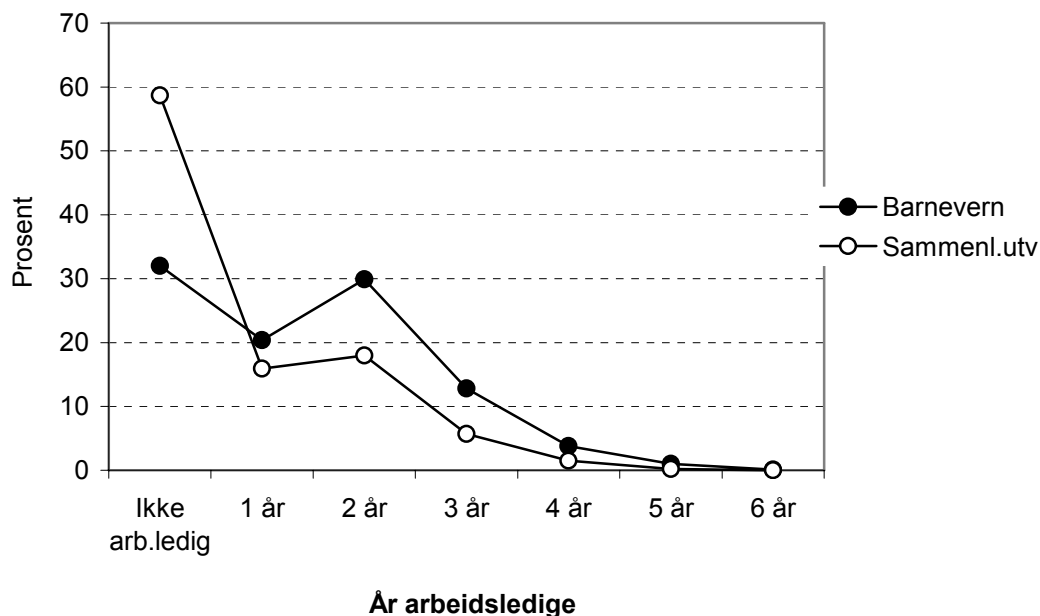
tidligere barnevernsklienter. Forskjellene er relativt store, særlig i sammenlikningsutvalget. Blant de som ikke har foreldre som har mottatt sosialhjelp i sammenlikningsutvalget, har 40 prosent vært arbeidsløse i perioden 1997–2004. Tilsvarende tall blant barnevernsklientene er 63 prosent. Andelen arbeidsledige øker, med økende bruk av sosialhjelp blant foreldrene, og blant barn av langtidsmottakere av sosialhjelp som har hatt tiltak fra barnevernet har vel 75 prosent vært arbeidsledige i perioden. Tilsvarende andel i sammenlikningsutvalget er 67 prosent.

*Figur 7.2 Andel arbeidsløse i perioden 1997–2004 etter foreldrenes bruk av sosialhjelp og sammenlikningsutvalg. Alder: over 17 år i 1997*



Figur 7.3 viser prosentandeler med antall år arbeidsledige i perioden 1997 til 2004. Denne figuren understreker også forskjellene mellom sammenlikningsutvalget og tidligere barnevernsklienter. Inntil 2 års ledighet er det vanligste i begge gruppene, og deretter synker andelene inntil maksimum på 6 års ledighet. Figuren viser tydelig at det er flere langtidsledige blant tidligere barnevernsbarn.

Figur 7.3 Antall år arbeidsledig (1997–2004) blant tidligere barnevernsbarn og sammenlikningsutvalg. Utvalg: over 25 år i 2005



## Sammendrag

- Det er større arbeidsledighet blant tidligere barnevernsklienter enn i befolkningen for øvrig.
- Nesten 70 prosent av de tidligere klientene har vært arbeidsledige i perioden 1997–2004. I samme periode hadde 40 prosent av sammenlikningsgruppen vært ledige.
- I barnevernsgruppen hadde vel 75 prosent av barna til langtidsmot-takerne av sosialhjelp vært arbeidsledige, mens dette gjaldt vel 60 prosent i sammenlikningsgruppen.
- Det er flest langtidsledige blant barnevernsbarna.

## 8 Foreldrenes bruk av sosialhjelp og barnevernstiltak

I løpet av perioden 1990–2005 hadde nær 56.000 (46,1 %) barn og unge fått tiltak av barnevernet i ett eller to år. Men det er også mange barn og unge som har fått hjelpe- eller omsorgstiltak i mange år. Det er en sammenheng mellom varighet av barnevernstiltak og egen bruk av sosialhjelp og en svært klar sammenheng mellom varighet av barnevernstiltak og mors og fars bruk av sosialhjelp. 44 prosent av de barna som hadde hatt barnevernstiltak kun ett år i perioden 1990–2005 hadde mødre som noen gang hadde brukt sosialhjelp 1997–2005. Den tilsvarende andelen var 78–79 prosent blant de barna som hadde hatt barnevernstiltak 15–16 år. Blant barn og unge som ikke hadde hatt barnevernstiltak i perioden 1990–2005, var det 8 prosent av mødrene som noen hadde brukt sosialhjelp i perioden 1997–2005.

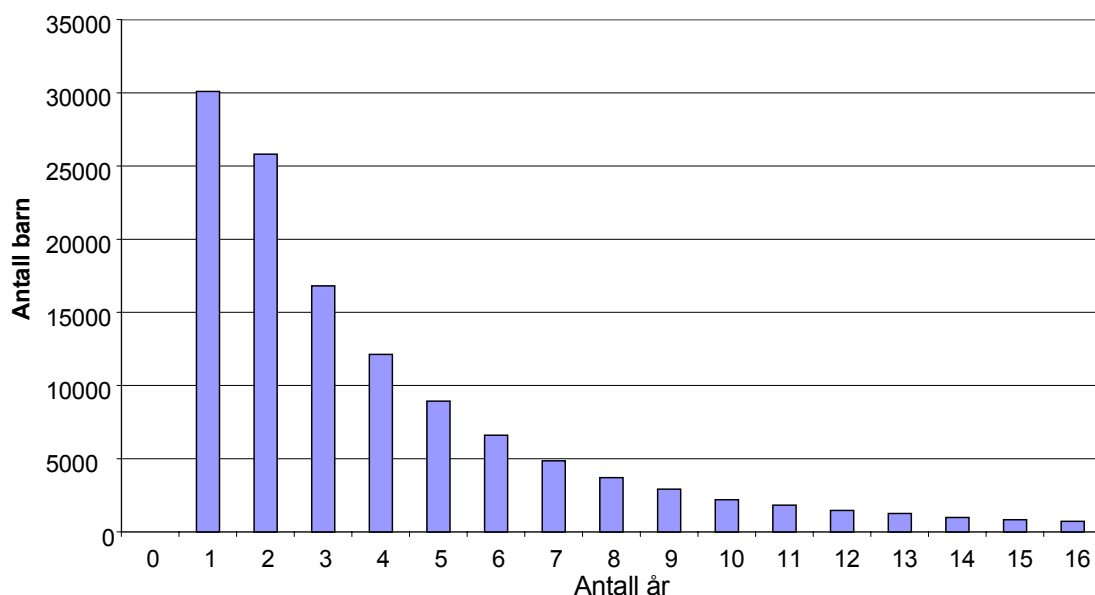
Tiltakstyper er svært varierende, og både varighet av tiltak og hyppigheten av om ungdom eller foreldre samtidig eller etterpå har mottatt sosialhjelp, varierer for ulike tiltak. Innslag av fosterhjems plassering og institusjons plassering øker med varighet. Men også besøkshjem/avlastning benyttes over lengre tidsperioder – opp mot 15–16 år. En relativt stor andel av barn med foreldre som benytter sosialhjelp, får dette tiltaket sammenliknet med mange andre hjelpetiltak. Det er imidlertid ikke forskjell på andelen brukere av barnevernsinstitusjoner for barn i barnevernet som har foreldre som bruker sosialhjelp og dem som har foreldre som ikke bruker dette.

### Varighet av barnevernstiltakene

Først skal vi ta for oss resultatene om varighet av barnevernstiltakene rent generelt. Som vi ser av figur 8.1 er det flest barn og unge som har fått tiltak i løpet av ett eller to kalenderår, det gjaldt henholdsvis om lag 30.000 og 25.000 eller til sammen vel 46 prosent. Figuren viser imidlertid for store andeler med korte karrierer, fordi mange av de som er unge i 2005 vil få tiltak på senere tidspunkt. Når vi ser på barn og unge uavhengig av alder, viser det seg at nær 8 prosent (om lag 9.330 unge) har fått hjelp i en periode

på 10–16 år. Hele 22 prosent (vel 27.000 barn og unge) har fått hjelp i en periode på 5–9 år. Hjelpen behøver ikke å ha vært gitt sammenhengende, og den behøver ikke å ha vært gitt gjennom hele kalenderåret for at den telles med her. Men for barn og unge som har vært skrevet ut av tiltak en periode, telles de årene de har vært ute av tiltak selvsagt ikke med.

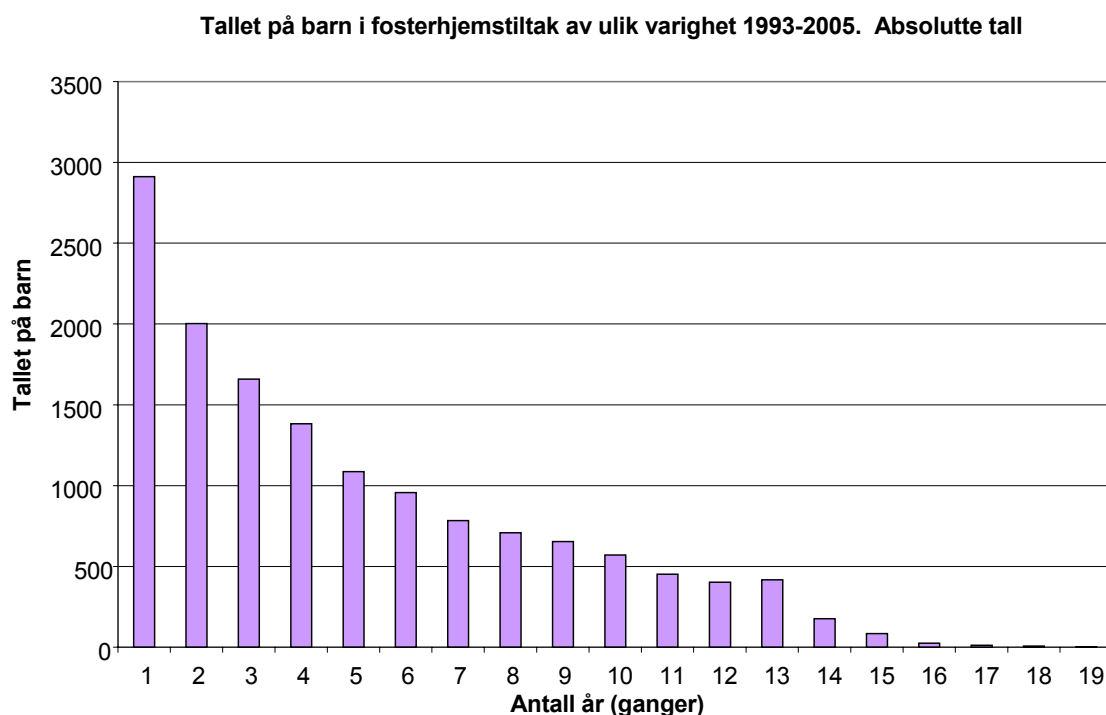
Figur 8.1 Antall barn og unge i barnevern årene 1990–2005. Tallet på år i tiltak



## Varighet av fosterhjemsopphold

Andelen barn som har vært i fosterhjem, øker for hvert år ekstra et barn har vært i barnevernstiltak. Mens 0,6 prosent av dem som har hatt barnevernstiltak kun ett kalenderår har vært plassert i fosterhjem som omsorgstiltak, er det 93 prosent av de barna som har vært i tiltak 16 år som har hatt slik fosterhjems plassering. Nær 14.300 barn og unge har hatt opphold i fosterhjem i perioden 1993–2005 hvor tiltaket ble gitt som omsorgstiltak. Som det framgår av figur 8.2 har de fleste barna hatt tiltaket relativt kort tid, men vi finner også mange som har hatt plassering i fosterhjem som omsorgstiltak i fem år eller lenger. Tar vi med fosterhjem gitt som hjelpe-tiltak, utvides antallet som har hatt langvarig tilbud i fosterhjem betydelig.

Figur 8.2 Tallet på barn i fosterhjem (omsorgstiltak) av ulik varighet 1993–2005. Absolutte tall



## Varighet av tiltak og mors bruk av sosialhjelp

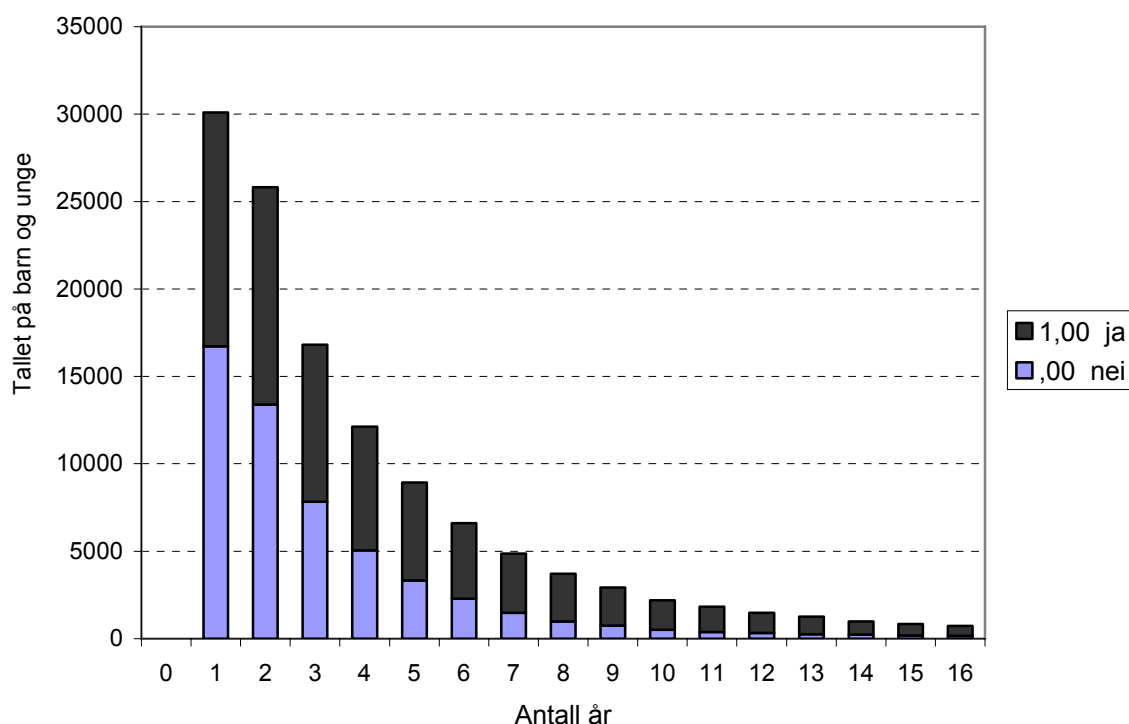
Det er en sammenheng mellom varighet av barnevernstiltak og egen bruk av sosialhjelp og en svært klar sammenheng mellom varighet av barnevernstiltak og mors og fars bruk av sosialhjelp. For eksempel hadde 44 prosent av de barna som hadde hatt barnevernstiltak kun ett år i perioden 1990–2005 mødre som noen gang hadde brukt sosialhjelp 1997–2005. Den tilsvarende andelen var 78–79 prosent blant de barna som hadde hatt barnevernstiltak 15–16 år. Blant barn og unge som ikke hadde hatt barnevernstiltak i perioden 1990–2005 var det 8 prosent av mødrene som noen hadde brukt sosialhjelp i perioden 1997–2005.

Blant barn og unge som har vært i barnevernstiltak i perioden 1990–2005 hadde nær 13.950 (11,5 prosent) vært plassert i fosterhjem som omsorgstiltak etter 1992<sup>1</sup>. Blant dem som hadde vært i slike fosterhjemsplass-

<sup>1</sup> Vi har analysert fosterhjemstiltak etter 1992 (1993–2005) pga lovendringen per 1.1.1993. Etter denne dato kunne fosterhjem gis både som hjelpetiltak (§4-4 5. ledd) og som omsorgstiltak (§4-12). I perioden 1990–1992 kunne fosterhjem bare gis etter nemndsbehandling, og ikke som såkalt forebyggende tiltak.

seringer hadde 70 prosent mødre som hadde brukt sosialhjelp minst én gang i perioden 1997–2005. Blant barn som hadde vært i andre typer av barnevernstiltak hadde nær 54 prosent mødre som hadde brukt sosialhjelp minst én gang i denne perioden.

*Figur 8.3 Barn i barnevern 1990–2005 etter varighet av barnevernstiltak og om mor har brukt sosialhjelp 1997–2005 (ja, nei). Abs. antall*



I de følgende tabellene i dette kapitlet analyseres barn og unge som bruker ulike typer barnevernstiltak i perioden 1990–2005 på basis av om foreldrene har benyttet sosialhjelp i perioden 1997–2005.

## Økonomisk stønad

I den delen av barnevernsgruppen hvor foreldrene ikke har mottatt sosialhjelp i den aktuelle perioden ser vi at det er relativt sjeldnere at barnet har fått økonomisk stønad (gjelder nær 37 prosent). I den største gruppen hvor foreldrene har brukt sosialhjelp er bruken av økonomisk stønad vesentlig hyppigere (53,4 prosent). I barnevernsgruppen samlet hadde nær 48 prosent av barna noen gang fått økonomisk stønad som barnevernstiltak.

Tabell 8.1 Bruk av økonomisk stønad som barnevernstiltak i barnevernsgruppen 1990–2005 etter om foreldre har brukt/ikke har brukt sosialhjelp 1997–2005. Prosent

Foreldrene har	Økonomisk stønad	Ikke øk. stønad	Total	N
Ikke mottatt sosialhjelp	36,5	63,5	100,0	39.263
Mottatt sosialhjelp	53,4	46,6	100,0	81.723
Total	47,9	52,1	100,0	120.986

## Barnehage

Til sammen hadde vel 31.000 barn fått barnehage som barnevernstiltak i perioden 1990–2005. Dette utgjorde 26 prosent av alle barn og unge med barnevernstiltak, og selvsagt en betydelig større andel av småbarna som fikk tiltak i perioden. Tiltaket er altså mye benyttet.

I tabell 8.2 framgår at tiltaket ble benyttet langt oftere blant barn i barnevernsgruppen hvor foreldre mottok sosialhjelp (32,1 prosent) enn blant barn hvor foreldrene ikke mottok sosialhjelp (13,1 prosent). Samlet var det som vi ser av tabell 4.2 nær 26 prosent av alle barn og unge i barnevernsgruppen som hadde hatt barnehage som barnevernstiltak i perioden.

Tabell 8.2 Bruk av barnehage som barnevernstiltak i barnevernsgruppen 1990–2005 etter om foreldre har brukt/ikke har brukt sosialhjelp 1997–2005. Prosent

Foreldrene har ...	Barnehage	Ikke barnehage	Total	N
ikke mottatt sosialhjelp	13,1	86,9	100,0	39.263
Mottatt sosialhjelp	32,1	67,9	100,0	81.723
Total	25,9	74,1	100,0	120.986

## Beredskapshjem

Til sammen hadde 11.054 barn og unge hatt beredskapshjem som barnevernstiltak i løpet av årene 1992–2005. Dette utgjorde vel 9 prosent av hele barnevernsgruppen (N=120.986). Tiltaket var ikke registrert med egen rubrikk før i 1992-statistikkskjemaet. Av de barna som hadde fått tiltaket hadde vel 8.500 foreldre som hadde mottatt sosialhjelp i perioden 1997–2005, mens 2.550 barn og unge hadde foreldre som ikke hadde benyttet sosialhjelp i denne perioden.

Som det framgår av tabell 8.3 var tiltaket noe overrepresentert blant barn til foreldre som var sosialhjelpsbrukere i perioden, sammenliknet med dem som hadde foreldre som ikke var dette. Blant alle barn og unge med foreldre som hadde brukt sosialhjelp var det vel 10 prosent som fikk dette tiltaket mot 6,5 prosent blant dem med foreldre som ikke var sosialhjelpsbrukere.

*Tabell 8.3 Bruk av beredskapshjem som barnevernstiltak i barnevernsgruppen 1992–2005 etter om foreldre har brukt/ikke har brukt sosialhjelp 1997–2005. Prosent*

Foreldrene har ...	Beredskapshjem	Ikke beredskapshjem	Total	N
ikke mottatt sosialhjelp	6,5	93,5	100,0	39.263
Mottatt sosialhjelp	10,4	89,6	100,0	81.723
Total	9,1	90,9	100,0	120.986

De fleste barna har hatt dette tiltaket kun ett kalenderår – eller deler av dette kalenderåret, det gjelder 7.874 barn og unge. Beredskapshjem er da også ment å være et korttidstiltak.

## Besøkshjem/avlastningstiltak

I alt hadde 39.870 barn hatt dette tiltaket ett eller flere ganger, og det er dermed et av de hyppigst brukte hjelpetiltakene utenom økonomisk stønad. Bruksraten utgjorde 33 prosent av alle som hadde hatt barnverntiltak i perioden.

For dette tiltaket ser vi svært betydelige forskjeller i bruksrate blant barn som har foreldre som har brukt sosialhjelp i årene 1997–2005 sammenliknet med dem som har foreldre som ikke har mottatt sosialhjelp.

*Tabell 8.4 Bruk av besøkshjem/avlastningstiltak som barnevernstiltak i barnevernsgruppen 1992–2005 etter om foreldre har brukt/ikke har brukt sosialhjelp 1997–2005. Prosent*

Foreldrene har ...	Besøkshjem	Ikke besøkshjem	Total	N
Ikke mottatt sosialhjelp	23,2	78,8	100,0	39.263
Mottatt sosialhjelp	37,6	62,4	100,0	81.723
Total	33,0	67,0	100,0	120.986

Som det framgår av tabell 8.4 har 37,6 prosent av barna hvis foreldre har vært sosialhjelpsbrukere fått dette tiltaket. Raten blant barn med foreldre som ikke benyttet sosialhjelp var til sammenlikning 23,2 prosent. Dette tiltaket



brukes for relativt mange barnevernsklinter i ganske mange kalenderår. Tiltaket er registrert brukt i ett kalenderår for kun 11.000 av de vel 39.800 som hadde brukt det.

## Fosterhjem

Vi har analysert både de barn og unge som var i fosterhjem som omsorgstiltak og dem som var plassert i fosterhjem som hjelpetiltak med hensyn på foreldrenes sosialhjelpsbruk. Andelen barn og unge som blir plassert i fosterhjem som hjelpetiltak har vært økende fra 1993 til 2005.

I løpet av perioden 1993–2005 hadde vel 13.000 barn og unge hatt fosterhjem som omsorgstiltak noen gang, eventuelt etter først å ha hatt det som hjelpetiltak. 7,4 prosent i gruppen av barn med barnevernstiltak hvis foreldre ikke hadde brukt sosialhjelp, hadde blitt plassert i fosterhjem som omsorgstiltak. En nær dobbelt så høy andel, 13,5 prosent, av barna hvis foreldre hadde brukt sosialhjelp hadde til sammenlikning fått dette tiltaket.

*Tabell 8.5 Bruk av fosterhjem som hjelpe-/omsorgstiltak i barnevernsgruppen 1993–2005 etter om foreldre har brukt/ikke har brukt sosialhjelp 1997–2005. Prosent*

Foreldrene har ...	Fosterhjem hjelpetiltak	Fosterhjem omsorgstiltak	Fosterhjem i alt	N
Ikke mottatt sosialhjelp	7,2	7,4	11,6	39.263
Mottatt sosialhjelp	11,5	13,5	19,0	81.723
Total	10,1	11,5	16,6	120.986

I løpet av perioden hadde 12.250 barn og unge hatt fosterhjem som hjelpetiltak. Her var det litt mindre forskjeller mellom de to gruppene med hensyn til å få tiltaket på denne måten: Barn med barnevernstiltak og foreldre som ikke brukte sosialhjelp: 7,2 prosent hadde fått fosterhjem som hjelpetiltak, mot vel 11 prosent blant de barna som hadde foreldre som brukte sosialhjelp.

Til sammen hadde vel 20.100 barn og unge fått plassering i fosterhjem enten som hjelpe-, omsorgstiltak eller som begge deler i serie i perioden 1993–2005. Dette utgjør nesten 17 prosent av alle som har fått barnevernstiltak i løpet av perioden. Blant barn og unge med foreldre som mottar sosialhjelp fikk 19 prosent fosterhjem i en eller annen form. For barn og unge hvis foreldre ikke mottar sosialhjelp fikk 11,6 prosent fosterhjemsplassing som hjelpe- og/eller omsorgstiltak.

## Barnevernsinstitusjon

Vi har også analysert i hvilken grad barn og unge som ble plassert i barnevernsinstitusjon i perioden 1990–2005, hadde foreldre som benyttet sosialhjelp i perioden 1997–2005. Til sammen hadde nær 13.000 barn og unge vært i barnevernsinstitusjon i perioden. Dette utgjorde 10,7 prosent av alle i barnevernsgruppen.

*Tabell 8.6 Plassering i barnevernsinstitusjon som hjelpe-, omsorgs eller atferdstiltak i barnevernsgruppen 1990–2005 etter om foreldre har brukt/ikke har brukt sosialhjelp 1997–2005. Prosent*

Foreldrene har ...	Barnevernsinstitusjon	Ikke barnevernsinstitusjon	Total	N
Ikke mottatt sosialhjelp	10,9	89,1	100,0	39.263
Mottatt sosialhjelp	10,7	89,3	100,0	81.723
Total	10,7	89,3	100,0	120.986

I den delen av barnevernsgruppen hvor foreldrene hadde benyttet sosialhjelp på slutten av perioden (n=81.723), hadde også 10,7 prosent av barna/de unge noen gang vært plassert i barnevernsinstitusjon. Vi har her slått sammen alle slike plasseringer enten de har blitt foretatt som hjelpe-, omsorgs- eller atferdstiltak. Blant barn og unge hvis foreldre ikke var blitt registrert med slik sosialhjelpsbruk (n=39.263) var prosentandelen som hadde vært institusjonsplassert noen gang i perioden 1990–2005 nesten identisk: 10,9 prosent.

De fleste barna som hadde hatt dette tiltaket hadde hatt det maksimalt et kalenderår, det gjaldt til sammen nær halvparten av brukerne av tiltaket (5.895 barn og unge). En del barn (til sammen 6.533) har hatt dette barnevernstiltaket flere ganger i perioder på 2–4 kalenderår (eventuelt deler av årene – det eksisterer dessverre ikke kvalitetssikret månedsregistrering). Det synes å være små forskjeller med hensyn til foreldres sosialhjelpsbruk når det gjelder hvor lenge/mange ganger barn og unge har hatt denne tiltaksformen.

## Rusinstitusjon

Til sammen hadde vel 1.700 unge vært behandlet i rusinstitusjon som barnevernstiltak i perioden 1990–2005. Dette utgjorde 1,4 prosent av alle som hadde vært i barnevernstiltak i perioden, og en høyere andel i ungdomsaldersgruppene. Tiltaket er vesentlig sjeldnere brukt som barnevernstiltak

sammenliknet med omfanget av barn og unge som har vært i barnevernsinstitusjon. Men analysen viser at over tid er det likevel en del personer som har vært behandlet i rusinstitusjon som barnevernstiltak. For dette tiltaket ser vi en svak motsatt sammenheng med foreldres sosialhjelpsbruk sammenliknet med det som har vært vanlig for mange av de andre tiltakene vi har analysert.

*Tabell 8.7 Bruk av rusinstitusjon som hjelpe-/omsorgstiltak i barnevernsgruppen 1990–2005 etter om foreldre har brukt/ikke har brukt sosialhjelp 1997–2005. Prosent*

Foreldrene har ...	Rusinstitusjon	Ikke rusinstitusjon	Total	N
Ikke mottatt sosialhjelp	1,8	98,2	100,0	39.263
Mottatt sosialhjelp	1,2	98,8	100,0	81.723
Total	1,4	98,6	100,0	120.986

Blant unge med foreldre som ikke hadde brukt sosialhjelp 1997–2005, var tiltaket rusinstitusjon som barnevernstiltak benyttet av 1,8 prosent. For de unge i barnevern hvis foreldre brukte sosialhjelp, var rusinstitusjon benyttet blant 1,2 prosent. Forskjellene mellom gruppene er ikke så store. Funnet er likevel omtalt her fordi det går i motsatt retning av forventet, og viser at en del unge/voksne barn til foreldre som ikke mottok sosialhjelp i denne perioden, også har vesentlige rusproblemer.

## Sammendrag

Analysene i dette kapitlet har vist at

- flere av tiltakene som barnevernet benytter, gis oftere til barn og unge hvis foreldre mottar sosialhjelp, sammenliknet med dem hvis foreldre ikke mottar sosialhjelp. Dette gjelder likevel ikke alle typer av tiltak vi har analysert her, og det gjelder ikke i like stor grad for hvert av tiltakene.
- det er en sammenheng mellom varighet av barnevernstiltak og egen bruk av sosialhjelp, og en svært klar sammenheng mellom varighet av barnevernstiltak og mors og fars bruk av sosialhjelp. 44 prosent av de barna som hadde hatt barnevernstiltak kun ett år i perioden 1990–2005 hadde mødre som noen gang hadde brukt sosialhjelp 1997–2005. Den tilsvarende andelen var 78–79 prosent blant de barna som hadde hatt barnevernstiltak 15–16 år.

- blant barn og unge som ikke hadde hatt barnevernstiltak i perioden 1990–2005, var det 8 prosent av mødre som noen gang hadde brukt sosialhjelp i perioden 1997–2005.
- økonomisk stønad er det mest brukte barnevernstiltaket. Nær 48 prosent av alle barn og unge som har fått barnevernstiltak i perioden har hatt dette tiltaket, ofte sammen med andre hjelpe- eller omsorgstiltak. Vel 53 prosent av dem med foreldre som hadde brukt sosialhjelp hadde fått økonomisk stønad, mens det samme var tilfelle for nær 37 prosent av de barn og unge med foreldre som ikke hadde brukt sosialhjelp.
- barnehage som barnevernstiltak ble benyttet langt oftere blant barn i barnevernsgruppen hvor foreldre mottok sosialhjelp (32 prosent) enn blant barn hvor foreldrene ikke mottok sosialhjelp (13 prosent).
- til sammen hadde vel 20.100 barn og unge vært plassert i fosterhjem (hjelpe- eller omsorgstiltak) i perioden 1993–2005. Blant barn og unge med foreldre som mottok sosialhjelp, fikk 19 prosent fosterhjem i en eller annen form. For barn og unge hvis foreldre ikke mottok sosialhjelp, fikk knapt 12 prosent fosterhjems plassering som hjelpe- og/eller omsorgstiltak.
- det er ikke forskjell på andelen barn og unge som har vært plassert i barnevernsinstitusjon 1990–2005 blant barn av foreldre som mottok sosialhjelp (10,7 prosent) – sammenliknet med andelen plassert i barnevernsinstitusjon blant barn med foreldre som ikke mottok sosialhjelp (10,9 prosent).

## 9 Helsetilstanden til barnevernsbarna

I dette kapitlet vil vi ved hjelp av data om grunnstønad, hjelpestønad, uførepensjon og dødsfall analysere likheter og forskjeller mellom barn i barnevernsgruppen og tilsvarende helsedata for barn og unge som aldri har hatt barnevernstiltak. I begge gruppene er analysene utført både for barn og unge som har foreldre som har mottatt sosialhjelp og dem som ikke har mottatt slik hjelp i perioden 1997–2005.

Det eksisterer begrenset tilgang til data om helseforhold for både små barn, skolebarn og ungdom. Man har noe administrative data, men begrensede data fra intervjuundersøkelser mv. Intervjuundersøkelser har også frafallsproblemer, i den forstand at noen av de barn og unge med størst helseproblemer ofte vil falle ut av slike undersøkelser. I denne undersøkelsen bruker vi registerdata om grunnstønad, hjelpestønad og uførepensjon som indikatorer på alvorlige helseproblemer. Personer kan ha betydelige helseproblemer uten å ha søkt trygdestønad eller pensjon. Men kunnskapen om at personer har slike stønader indikerer at helseproblemene har vart over tid, og at de gir hjelpebehov eller ekstra utgifter. Ofte vil problemene medføre redusert livskvalitet. Ved bruk av registerdata vil også de sykeste være med i undersøkelsen. Vi bruker data om dødsfall som en indikator på alvorlige helseproblemer, siden man per i dag ikke har andre individbaserte data om generell utbredelse av de fleste alvorlige sykdommer og ulykker/skader/ selvmordsforsøk.<sup>2</sup>

### Bruk av grunn- og hjelpestønad for uførhet

#### *Grunnstønad*

Grunnstønad for kan gis til å dekke varige ekstrautgifter som har oppstått på grunn av en sykdom, skade eller lyte (se [www.nav.no](http://www.nav.no)).

---

<sup>2</sup> Norge mangler per i dag et individbasert register over sykehusinnleggelse med diagnoser av den art man for eksempel har i Sverige – det eneste unntak er for kreftsykelighet (Kreftregisteret).

Om lag to prosent av barn og unge i sammenlikningsutvalget har fått grunnstønad et eller flere av årene i perioden 1997–2005. Andelen som har fått slik stønad i barnevernsgruppen ligger vesentlig høyere, vel sju prosent av barn og unge fikk slik stønad her.

Vi observerer også noe høyere andel brukere av grunnstønad blant barn og unge som har foreldre som fikk sosialhjelp i sammenlikningsutvalget (2,9 prosent) sammenliknet med andelen blant barn med foreldre som ikke var sosialhjelpsbrukere (1,9 prosent) i det samme utvalget. Dette indikerer en noe høyere sykkelighet hos barn og unge av sosialhjelpsbrukere i sammenlikningsutvalget.

Men i barnevernsutvalget var forholdet motsatt. Der var det høyest sykkelighet og bruk av grunnstønad blant barn og unge som hadde foreldre som ikke brukte sosialhjelp. Nær ni prosent av disse barna fikk grunnstønad for uførhet, mot vel seks prosent blant barna til foreldre som var sosialhjelpsbrukere i denne gruppen.

*Tabell 9.1 Bruk av grunnstønad for uførhet i perioden 1997–2005 for barn og unge i barnevernsgruppen og sammenlikningsgruppen etter om foreldrene har brukt/ikke brukt sosialhjelp i samme periode. Prosent innen hver av de fire gruppene*

	Sammenlikningsutvalget			Barnevernsgruppen		
	Ikke sosialhjelp	Sosialhjelp	Alle	Ikke sosialhjelp	Sosialhjelp	Alle
Grunnstønad	1,9	2,8	2,0	8,9	6,2	7,1
Ikke gr.stønad	98,1	97,2	98,0	91,1	93,8	93,9
Total	100,0	100,0	100,0	100,0	100,0	100,0
N=	97.435	14.977	112.412	39.263	81.723	120.986

Når vi sammenlikner barn i de to sosialhjelpsgruppene, ser vi likevel at en vesentlig høyere andel barn i barnevernsgruppen enn i sammenlikningsgruppen fikk grunnstønad, 6,2 prosent mot 2,8 prosent.

Dette indikerer at de barna med mest helseproblemer finner vi i gruppen av barnevernsbarn hvor foreldrene ikke mottok sosialhjelp. Dette er den minste av barnevernsgruppene med knapt 40.000 barn og unge. Av disse barn og unge fikk nesten 3.500 grunnstønad.

### **Hjelpestønad**

Vi skal også analysere flere helseindikatorer for å se om bildet da blir det samme i forholdet mellom de fire gruppene av barn og unge. Bruk av

hjelpestønad for uførhet har en viss sammenheng med bruken av grunnstønad, men hjelpestønad er noe mer utbredt.

Hjelpestønad kan gis til personer som har et særskilt behov for pleie og tilsyn på grunn av sykdom, skade eller har en medfødt funksjonshemming. Forhøyet hjelpestønad kan gis til barn og unge under 18 år dersom de har et pleie- og tilsynsbehov som er vesentlig større enn det som dekkes av ordinær hjelpestønad.

Som det framgår av tabell 9.2 blir rekkefølgen mellom gruppene når det gjelder prosentandel som benytter hjelpestønad den samme som vi fant for grunnstønad, men alle prosentandelene er høyere innen hver gruppe. Blant barn og unge med foreldre som ikke brukte sosialhjelp i barnevernsgruppen, fant vi at vel 12 prosent benyttet hjelpestønad for uførhet. Blant barna i barnevernsgruppen hvor foreldrene brukte sosialhjelp mottok nær 10 prosent hjelpestønad.

*Tabell 9.2 Bruk av hjelpestønad for uførhet samt grunn- og eller hjelpestønad i perioden 1997–2005 for barn og unge i barnevernsgruppen og sammenlikningsgruppen. Foreldre har brukt/ikke brukt sosialhjelp i samme periode. Prosent innen hver av de fire gruppene*

	Sammenlikningsgruppen/foreldre ikke brukt sosialhjelp	Sammenlikningsgruppen/foreldre brukt sosialhjelp	Sammenlikningsgruppen – alle	Barnevernsgruppen/foreldre ikke brukt sosialhjelp	Barnevernsgruppen/foreldre brukt sosialhjelp	Barnevernsgruppen – alle
Barnet/den unge har mottatt hjelpestønad	2,5	4,0	2,7	12,1	9,6	10,4
Barnet den unge har mottatt grunn- og/ eller hjelpestønad	3,2	4,8	3,4	13,8	10,9	11,8
Barnet den unge har ikke mottatt slike stønader	96,8	95,2	96,6	86,2	89,1	88,2
N=	97.435	14.977	112.412	39.263	81.723	120.986

Vesentlig lavere andeler i de to gruppene i sammenlikningsutvalget brukte hjelpestønad. Blant barn med foreldre som brukte sosialhjelp i perioden gjaldt dette 4 prosent, og for dem med foreldre som ikke brukte sosialhjelp var den tilsvarende andelen 2,5 prosent.

Samlet sett ser vi av tabellen at 2,7 prosent i sammenlikningsgruppen og 10,4 prosent i barnevernsgruppen brukte hjelpestønad i løpet av perioden 1997–2005.

Bruken av grunn- og hjelpestønad for uførhet er delvis overlappende, det vil si at vi finner en del som bruker begge stønadsformer, men også noen som kun bruker den ene og noen som bare benytter den andre av dem.

Dette forholdet kan illustreres slik blant barnevernsbarna. Andelen øker til nær 14 prosent når vi i tillegg til hjelpestønad alene trekker inn dem som også har fått grunnstønad, enten i kombinasjon med hjelpestønad eller grunnstønad alene. På samme måte øker andelen med slike stønader i barnevernsgruppen som har foreldre med sosialhjelp til nær 11 prosent. Andelene øker også noe i sammenlikningsgruppen, til henholdsvis 3,2 og 4,8 prosent for dem med foreldre som ikke har brukt/har brukt sosialhjelp.

Men hovedmønsteret mellom de fire gruppene holder seg altså. Barnevernsbarn med foreldre som ikke har brukt sosialhjelp viser bruksandeler av stønad som sannsynliggjør at de har den klart høyeste sykkeligheten. De har mer enn fire ganger så høy bruk av disse stønadene som barn i sammenlikningsgruppen hvor foreldrene ikke benytter sosialhjelp. Og gruppen med høyest bruk av stønader har nær tre ganger så høy brukerandel av disse stønadene som barn i den andre delen av sammenlikningsgruppen av foreldre – de som bruker sosialhjelp.

Grunn- og hjelpestønad brukes gjerne av yngre barn og ungdom. Vi skal nå gå over til å analysere bruken av tidlig uførepensjon, det vil si andelen uførepensjonister blant unge og unge voksne som har eller har hatt barnevernstiltak i de fire gruppene.

## Bruken av uførepensjon

I denne delen av analysen tar vi for oss de som har hatt eller fortsatt har barnevernstiltak, men som alle sammen har blitt 18 år og over i 1997. Fordi man først kan få uførepensjon som 18-åring analyserer vi her bare de som er så gamle at de kunne ha fått slik pensjon. Ofte tar det også tid å få innvilget slik pensjon etter at man har søkt, likevel har vi valgt 18 års som nedre aldersgrense i denne analysen (det er svært få som har fått uførepensjon så unge i begge utvalgene).

Også for dette målet ser vi at de som er eller har vært i barnevernstiltak er overrepresentert i forhold til dem som ikke har vært i barnevernstiltak



noen gang. Nær 14 prosent av dem som er 18 år og over i barnevernsgruppen har nå uførepensjon mot vel 1 prosent av dem 18 år og over i sammenlikningsgruppen. Dette vil si at det er mye vanligere å ha uførepensjon blant de unge voksne som har/har hatt barnevernstiltak sammenliknet med jevnaldrende som aldri har hatt barnevernstiltak. Vi kan også si at dette innebærer en mye høyere grad av alvorlig sykelighet i barnevernsgruppa sammenliknet med sammenlikningsgruppa.

Når vi analyserer barnevernsgruppen og sammenlikningsgruppen videre oppdelt etter om foreldrene deres brukte sosialhjelp i et eller flere av årene 1997–2005, ser vi noe av det samme mønsteret som vi så for bruken av grunn- og hjelpestønad for alle aldergrupper samlet. I sammenlikningsgruppen er det en litt høyere andel uførepensjonister blant dem med foreldre som har mottatt sosialhjelp sammenliknet med foreldre som ikke har mottatt sosialhjelp. Men tendensen er motsatt i barnevernsgruppen. Her finner vi en høyere andel uførepensjonister blant dem med foreldre som ikke har brukt sosialhjelp. Likevel er andelen uførepensjonister vesentlig høyere blant dem som har foreldre som bruker sosialhjelp i barnevernsutvalget sammenliknet med dem som bruker sosialhjelp i sammenlikningsgruppen.

*Tabell 9.3 Bruk av uførepensjon perioden 1997–2005 for unge voksne 18 år og over i 1997 i barnevernsgruppen og sammenlikningsgruppen. Foreldre med bruk/ikke bruk av sosialhjelp i samme periode. Prosent innen hver av de fire gruppene*

	Sammenlikningsgruppen/foreldre ikke brukt sosialhjelp	Sammenlikningsgruppen/foreldre brukt sosialhjelp	Sammenlikningsgruppen – alle	Barnevernsgruppen/foreldre ikke brukt sosialhjelp	Barnevernsgruppen/foreldre brukt sosialhjelp	Barnevernsgruppen – alle
Mottar uførepensjon	1,1	2,2	1,2	16,1	11,2	13,7
Har ikke uførepensjon	98,9	97,8	98,8	83,9	88,8	86,3
Total	100,0	100,0	100,0	100,0	100,0	100,0
N=	16.311	1.340	17.651	9.635	9.194	18.829

Blant de i barnevernsgruppen som har foreldre som ikke har brukt sosialhjelp, mottar 16 prosent uførepensjon. Blant de unge voksne med foreldre som bruker sosialhjelp er den tilsvarende andelen 11 prosent. I sammenlikningsgruppen er det langt lavere andeler som mottar uførepensjon, både blant dem i sosialhjelpsgruppen (2,2 prosent) og de andre (1,1 prosent).

## Dødsfall og dødelighet

Dødelighet i yngre aldersgrupper utgjør en sterk indikator på helsesvikt. De fleste ordinære undersøkelser har liten nytte av dette målet, fordi man som regel har med alt for få respondenter til at det går an å få målt en såpass sjelden foreteelse. Men siden man her i landet foreløpig ikke har noe individbasert helseregister som kan kobles opp mot disse dataene vi har, benytter vi her data fra dødsårsaksregisteret, som er koblet til datasettene i SSB.

Til sammen døde 1.095 barn, unge og unge voksne i barnevernsgruppen i løpet av årene 1990–2004. Tilsvarende forekom 584 dødsfall, vel halvparten så mange, i sammenlikningsgruppen i samme tidsrom. Grovt regnet døde ni per 1.000 i barnevernsgruppen og fem per 1.000 i sammenlikningsgruppen.

I denne rapporten skal vi analysere nærmere dødsfall som har funnet sted i perioden 1997–2004. I tabell 9.4 analyserer vi de samme gruppene som vi gjorde med hensyn på uførepensjon. I sammenlikningsgruppen døde 2,7 per 1.000 barn, unge og unge voksne i løpet av disse årene. I barnevernsgruppen døde 7,1 per 1.000. Blant dem som hadde foreldre med sosialhjelpsbruk i sammenlikningsgruppen, var dødeligheten litt høyere enn i sammenlikningsgruppen for øvrig (3,7 mot 2,5 per 1.000).

I barnevernsgruppen var det, på samme måte som vi så for uførepensjonering, noe høyere dødelighet i gruppen hvor foreldre ikke hadde brukt sosialhjelp. Det tyder på at det er en generell tendens i materialet til eldre personer i gruppen hvor foreldre ikke har mottatt sosialhjelp i perioden 1997–2005. Den gruppen av barnevernsbarn hvor foreldre hadde mottatt sosialhjelp hadde en dødelighet på 5,9 per 1000 over alle disse årene, og dette var høyere enn i tilsvarende gruppe i sammenlikningsutvalget.

Tabell 9.4 Dødelighet i perioden 1997–2004 for barn/ungdom/unge voksne i barnevernsgruppen og sammenlikningsgruppen etter om foreldrene brukte sosialhjelp eller ikke i samme periode. Døde per 1.000 innen hver av de fire gruppene. Foreløpig analyse

	Sammenlikningsgruppen / foreldre ikke brukt sosialhjelp	Sammenlikningsgruppen/ foreldre brukt sosialhjelp	Sammenlikningsgruppen – alle	Barnevernsgruppen/ foreldre brukt sosialhjelp	Barnevernsgruppen – alle
Døde 1990-2004 per 1000 i respektive grupper	2,5	3,7	2,7	5,9	7,1
Levende per 1/1-2005 per 1000 i respektive grupper	997,5	996,3	997,9	994,1	992,9
Total	1.000	1.000	1.000	1.000	1.000
N=	97.227	14.902	112.129	81.616	120.749

## Sammendrag

Vi har i dette kapitlet vist at:

- Det er en større andel barn og unge som mottar grunnstønad blant barnevernsbarn enn i sammenlikningsutvalget (7,1 % mot 2,0 %).
- På samme måte er andelen som mottar hjelpestønad betydelig større blant barnevernsbarna enn blant andre jevnaldrende (10,4 % mot 2,7 %).
- Det er en mye større andel uførepensjonister blant tidligere barnevernsbarn enn vi finner i sammenlikningsutvalget (13,7 % mot 1,2 %).
- Dødeligheten er mye høyere blant tidligere barnevernsbarn. I løpet av årene 1997 til 2004 døde 7,1 av 1000, mens i sammenlikningsutvalget var raten 2,7 av 1000.
- Alt i alt tyder resultatene på at helsetilstanden er mye dårligere blant i barneverngruppen sammenliknet med andre jevnaldrende.

# 10 Hjelpetiltak og klientenes senere bruk av sosialhjelp

I dette kapitlet presenteres analyseresultater når det gjelder en del av hjelpetiltakene i barnevernet, og i hvilken grad de unge seinere mottar sosialhjelp enten sporadisk eller over lang tid. Vi har her tatt med i analysen alle de barn og unge som har fått det aktuelle hjelpetiltaket, uavhengig av om de også har blitt plassert utenfor hjemmet eller fått andre hjelpetiltak.

## Økonomisk stønad og seinere bruk av sosialhjelp

I tabell 10.1 framgår hvor stor andel av dem som fikk hjelpetiltaket økonomisk stønad i barnevernet som seinere også fikk sosialhjelp. Vi har her bare analysert dem som var 18 år og over i 2005, det vil si bare tatt med dem i analysen som kunne være gamle nok til å ha søkt sosialhjelp som selvstendig bruker. Som vi ser var det vel 60 prosent av dem som hadde fått økonomisk stønad som barneverntiltak som hadde brukt sosialhjelp seinere.

Disse fordelte seg med nær 30 prosent som hadde vært hatt begrenset sosialhjelpsbruk og vel 30 prosent som hadde vært langtidsmottakere av sosialhjelp.

*Tabell 10.1 Brukere av økonomisk stønad som hjelpetiltak i barnevernet i løpet av perioden 1990–2005 som noen gang (samtidig eller seinere) har vært bruker økonomisk sosialhjelp (1997–2005). Personer 18 år og over i 2005. Prosent*

	Ikke brukt sosialhjelp	Begrenset sosialhjelp	Langtidsmottaker av sosialhjelp	Total	N=
Fått økonomisk stønad som barnevernstiltak	39,5	29,5	31,1	100,0	30.384
Andre typer av barnevernstiltak	54,2	26,4	19,5	100,0	26.155
Sammenlikningsgruppen	89,0	8,0	3,0	100,0	52.567

Blant dem som hadde hatt andre typer av barnevernstiltak var det en lavere andel sosialhjelpsbrukere. Det ga seg ikke i så stor grad utslag på begrenset bruk av sosialhjelp (vel 26 prosent), men det var markert færre langtids-

brukere (i alt nær 20 prosent) sammenliknet med dem som hadde mottatt barnevernstiltaket økonomisk stønad.

For sammenlikningens skyld har vi også satt opp andelene med begrenset sosialhjelpsbruk (8 prosent) og langtidsbruk av sosialhjelp (3 prosent) blant dem i sammenlikningsgruppen som var 18 år og over.

## Barnehage som barnevernstiltak og seinere bruk av sosialhjelp

Som vi husker fra kapittel 8, var det færre som hadde fått barnehage som barnevernstiltak sammenliknet med økonomisk stønad. Dette gjenspeiler seg også i aldersgruppen 18 år og over som noen gang har hatt barnevernstiltak. Dessuten har nok færre av dem som har hatt barnehage som barnevernstiltak, enn dem som fikk økonomisk stønad, rukket å komme opp i aldersgruppene over 18 år.

Blant dem som noen gang hadde hatt barnehage som barnevernstiltak hadde vel 37 prosent noen gang mottatt økonomisk sosialhjelp seinere. Nær 26 prosent hadde mottatt begrenset sosialhjelp mens nær 12 prosent hadde vært langtidsbrukere.

For dem som hadde benyttet andre typer barnevernstiltak hadde vel 55 prosent vært sosialhjelpsmottakere seinere. Av disse hadde vel 28 prosent mottatt begrenset sosialhjelp mens 27 prosent hadde vært langtidsbrukere. Sammenlikningsgruppen framstår som i den forrige tabellen.

*Tabell 10.2 Brukere av barnehage som barnevernstiltak i løpet av perioden 1990–2005 som seinere har vært brukere av økonomisk sosialhjelp (1997–2005). Personer 18 år og over i 2005. Prosent*

	Ikke brukt sosialhjelp	Begrenset sosialhjelp	Langtids-mottaker av sosialhjelp	Total	N=
Fått barnehage som barnevernstiltak	62,8	25,5	11,8	100,0	5.653
Andre typer av barnevernstiltak	44,4	28,3	27,2	100,0	50.886
Sammenlikningsgruppen	89,0	8,0	3,0	100,0	52.567

## Hjelp til utdanning/arbeid som barnevernstiltak og seinere bruk av sosialhjelp

Barnevernstjenesten har først de seinere årene i noe større grad gitt hjelp til ungdom over 18 år. Eget hjelpetiltak i forhold til utdanning eller hjelp til arbeid har vært egen kategori i barnevernstatistikken i mange år, men først de seinere årene har tiltaket økt noe. Derfor ser vi at tiltaket foreløpig er lite benyttet.

Som det framgår av tabell 10.3, har mange som har fått dette barnevernstiltaket også mottatt sosialhjelp samtidig eller seinere. 67 prosent av de vel 2.800 over 18 år som hadde fått dette tiltaket har brukt sosialhjelp. Av disse hadde 29 prosent hatt begrenset sosialhjelp, mens 39 prosent ble langtidsmottakere av sosialhjelp.

Dette er en høyere andel sosialhjelpsmottakere enn det samlede målet for dem som har hatt alle andre typer av barnevernstiltak. Andelen med begrenset sosialhjelpsbruk er omlag lik i de to gruppene (28–29 prosent). Det er andelen med langtidsbruk som er vesentlig høyere blant dem med hjelp til utdanning/arbeid (nær 39 prosent) sammenliknet med hos dem med andre typer av barnevernstiltak (25 prosent). Sett mot bakgrunn av langtidsbruken av sosialhjelp i sammenlikningsgruppen (3 prosent) er det en særlig høy andel langtidsbrukere blant dem som har fått hjelp til utdanning og arbeid.

Det er nærliggende å tolke dette funnet slik at den hjelpen til utdanning og arbeid som gis av barnevernstjenesten ofte ikke er effektiv nok i forhold til de problemene disse klientene har. Men gruppen kan i utgangspunktet selvsagt ha vesentlig større problemer enn de unge som har fått andre typer av barnevernstiltak.

*Tabell 10.3 Hjelp til utdanning/arbeid som barnevernstiltak i løpet av perioden 1993–2005 og seinere bruk av økonomisk sosialhjelp (1997–2005). Personer 18 år og over i 2005. Prosent*

	<b>Ikke brukt sosialhjelp</b>	<b>Begrenset sosialhjelp</b>	<b>Langtidsmottaker av sosialhjelp</b>	<b>Total</b>	<b>N=</b>
Fått hjelp til utdanning/arbeid som barnevernstiltak	33,0	28,5	38,5	100,0	2.803
Andre typer av barnevernstiltak	47,0	28,0	25,0	100,0	53.736
Sammenlikningsgruppen	89,0	8,0	3,0	100,0	52.567

## Hjelp til bolig/hybel som barnevernstiltak og seinere bruk av sosialhjelp

Hjelp til bolig har også lenge vært kategorisert som eget barnevernstiltak. Tiltaket finnes i statistikken både i 1990 og 1991 med en litt annen formulering enn seinere. Fra og med 1993-statistikken hadde tiltaket formuleringen «hjelp til bolig», og på 2000-tallet ble formuleringen endret til «hjelp til bolig/hybel».

*Tabell 10.4 Hjelp til bolig/hybel som barnevernstiltak i løpet av perioden 1993–2005 og seinere bruk av økonomisk sosialhjelp (1997–2005). Personer 18 år og over i 2005. Prosent*

	Ikke brukt sosialhjelp	Begrenset sosialhjelp	Langtidsmottaker av sosialhjelp	Total	N=
Fått hjelp til bolig/hybel som barnevernstiltak	33,2	30,8	36,1	100,0	4.246
Andre typer av barnevernstiltak	47,3	27,8	24,8	100,0	52.293
Sammenlikningsgruppen	89,0	8,0	3,0	100,0	52.567

Som det framgår av tabell 10.4, har nær 4.250 personer over 18 år i 2005 fått hjelp til bolig/hybel som barnevernstiltak i perioden 1993–2005. Om lag 67 prosent av dem som fikk hjelp til bolig/hybel har seinere vært sosialhjelpsmottakere. Dette var om lag en like høy andel som vi fant blant dem som fikk hjelp til utdanning arbeid.

Men blant dem som fikk hjelp til bolig/hybel var det en ørliten tendens til lavere andel langtidsmottakere av sosialhjelp, 36 prosent av dem var langtidsmottakere, sammenliknet med dem som hadde fått hjelp til utdanning, hvor 39 prosent var langtidsmottakere. Det var en vesentlig høyere andel langtidsmottakere blant dem som hadde fått hjelp til bolig sammenliknet med dem som hadde fått andre typer av barnevernstiltak samlet, og som var over 18 år i 2005. Blant dem var det 25 prosent langtidsmottakere.

## Sammendrag

Analysene i dette kapitlet har vist at:

- tidligere økonomisk stønad som barnevernstiltak følges av langtidsbruk av sosialhjelp hos 31 prosent av dem som var 18 år og over i 2005
- tidligere bruk av hjelpetiltaket utdanning og arbeid følges av langtidsbruk av sosialhjelp hos nær 40 prosent av dem som var 18 år og over i 2005
- tidligere bruk av hjelpetiltaket bolig/hybel følges av langtidsbruk av sosialhjelp hos nær 36 prosent
- tidligere bruk av barnehage som tiltak i barnevernet følges av langtidsbruk av sosialhjelp hos nær 12 prosent
- blant dem som var 18 år og over i sammenlikningsgruppen var langtidsbruk av sosialhjelp 3 prosent



# 11 Oppsummering og konklusjon

## 11.1 Oppsummering

Formålet med denne analysen har vært å studere barn av sosialhjelpsmottakere, spesielt langtidsmottakere av sosialhjelp. Disse ble sammenliknet med barn av korttidsmottakere av sosialhjelp og med barn av foreldre som ikke mottar sosialhjelp. Vi har også sammenliknet barn som har vært klienter i barnevernet med barn som ikke har hatt barnevernstiltak.

### *Data*

Datamaterialet består av registerdata fra Statistisk sentralbyrå SSB. Dette inneholder alle barn og unge som har fått tiltak fra barnevernet i perioden 1990–2005, i alt 120.986 personer. I tillegg til barnevernsdata er det koblet registerdata til dette materialet. Dette gjelder siktelselister for forbrytelser, bruk av sosialhjelp, dødsfall og dødsår, grunn- og hjelpestønad for uførhet, uførepensjon og uføregrad, inntekt, høyeste utdanning, bofylke, kommunestørrelse, landbakgrunn, sivilstand mv. Det er også trukket et sammenlikningsutvalg av barn, unge og unge voksne som aldri har hatt barnevernstiltak. Dette består av 112.412 personer med lik kjønns- og aldersfordeling. Barnevernsdataet og sammenlikningsutvalget utgjør til sammen 233.398 personer. Siden det er mange søsken i dette materialet, vil en del av foreldrene bli registrert flere ganger.

### *Foreldrenes bruk av sosialhjelp*

Vi fant store forskjeller mellom barneverns- og sammenlikningsutvalget når det gjelder bruk av sosialhjelp. I perioden 1997–2005 hadde 55 prosent av barnevernsbarna mødre som hadde mottatt sosialhjelp minst en gang, mens andelen i sammenlikningsutvalget var på 8 prosent. Gjennomsnittlig tid som sosialhjelpsmottaker for mødre til barn i barnevernet var 22 måneder i denne perioden. Den tilsvarende tid som sosialhjelpsmottaker til fedrene var 25 måneder. I sammenlikningsutvalget var gjennomsnittstiden for mødre og fedrene henholdsvis 12 og 19 måneder. De som har fått sosialhjelp i minst 12 måneder ble definert som langtidsmottakere. Over halvparten av mødrene

til barnevernsklinter som brukte sosialhjelp, var langtidsklienter. Tilsvarende gjaldt for om lag 30 prosent av mødrene med sosialhjelp i sammenlikningsutvalget.

### ***Tidligere barnevernsbarns bruk av sosialhjelp***

Vel 65 prosent av tidligere barnevernsklinter mottok egen sosialhjelp i perioden 1997–2005. Den tilsvarende andelen i sammenlikningsutvalget var på ca. 15 prosent. 60 prosent av sosialhjelpsmottakerne i barnevernsgruppen var langtidsmottakere. I sammenlikningsgruppen var den tilsvarende andelen 30 prosent. Det var særlig høy sosialhjelpsbruk blant tidligere barnevernsklinter med foreldre som hadde mottatt sosialhjelp. 75 prosent av disse tidligere barnevernsklinterne mottok sosialhjelp selv. De tidligere barnevernsklinterne mottok i gjennomsnitt i perioden nesten dobbelt så høye beløp som sammenlikningsgruppen.

### ***Utdanning***

Andelene med høy utdanning i 2005 var mye lavere blant tidligere barnevernsbarn enn ellers i befolkningen. Kun 8 prosent av barnevernsbarna i denne alderen hadde universitets- eller høyskoleutdanning. Nær 40 prosent i tilsvarende aldersgruppe i sammenlikningsutvalget hadde slik høyere utdanning. I tillegg viste denne analysen at tidligere barnevernsklinter som har foreldre som har vært langtidsmottakere av sosialhjelp, hadde lavere utdanningsnivå enn andre barnevernsbarn.

### ***Inntekt***

Tidligere barnevernsbarn har mye lavere inntekt enn sammenlikningsutvalget. Det var en gjennomsnittsforskjell på vel 60.000 kroner i bruttoinntektene til dem over 25 år i disse to gruppene i 2004. Over halvparten av dem som tidligere hadde tiltak fra barnevernet hadde brutto inntekt under 200.000 kroner i 2004, mens tilsvarende i sammenlikningsutvalget var vel 30 prosent. 17 prosent i barnevernsgruppen tjente mer enn 300.000 kroner, mot nesten 40 prosent i sammenlikningsgruppen.

## **Arbeidsledighet**

Det er større arbeidsledighet blant personer som tidligere har vært i barnevernstiltak enn i befolkningen for øvrig. Nesten 70 prosent av de tidligere barnevernsklientene hadde vært arbeidsledige i løpet av perioden 1997–2004. I samme periode hadde 40 prosent i sammenlikningsgruppen (samme alder) vært ledige. I barnevernsgruppen hadde nesten 50 prosent av alle vært ledige i over et år. Når foreldrene var langtidsmottakere av sosialhjelp fant vi høyere arbeidsledighet i begge grupper av unge voksne. I barnevernsgruppen hadde vel 75 prosent av barna til foreldre med langtidsbruk av sosialhjelp vært arbeidsledige i perioden, mens dette gjaldt for vel 60 prosent i sammenlikningsgruppen.

## **Hjelpe- og omsorgstiltak**

Flere av både hjelpetiltakene og omsorgstiltakene som barnevernet benytter gis til dels oftere til barn og unge hvis foreldre har mottatt sosialhjelp sammenliknet med dem hvis foreldre ikke mottar sosialhjelp. Dette gjelder likevel ikke for absolutt alle de typene av barnevernstiltak vi har analysert, og ikke i like stor grad for hvert av tiltakene. Det er en sammenheng mellom varighet av barnevernstiltak og egen bruk av sosialhjelp, og en svært klar sammenheng mellom varighet av barnevernstiltak og mors og fars bruk av sosialhjelp. Nær 45 prosent av de barna som hadde hatt barnevernstiltak kun ett år i perioden 1990–2005, hadde mødre som noen gang hadde brukt sosialhjelp 1997–2005. Den tilsvarende andelen var vel 78 prosent blant de barna som hadde hatt barnevernstiltak 15–16 år. I sammenlikningsutvalget var det kun 8 prosent av mødre som noen gang hadde brukt sosialhjelp i denne perioden.

Både varighet av tiltak og hyppigheten av om ungdom eller foreldre samtidig eller etterpå har mottatt sosialhjelp, varierer for ulike barnevernstiltak. Økonomisk stønad er kanskje det mest brukte barnevernstiltaket. Nær 48 prosent av alle barn og unge som har fått barnevernstiltak i perioden 1990–2005 har hatt dette tiltaket, ofte i kombinasjon med andre hjelpe- eller omsorgstiltak. Blant dem med foreldre som hadde mottatt sosialhjelp, hadde 53 prosent fått dette tiltaket, mot 35 prosent blant de barnevernsklientene hvis foreldre ikke hadde mottatt slik stønad.

Barnehage som barnevernstiltak ble benyttet langt oftere blant barn hvor foreldrene mottak sosialhjelp (32 prosent av disse) enn blant barn hvor

foreldrene ikke gjorde dette (13 prosent). Samlet ble barnehage benyttet som tiltak for 26 prosent av barna som noen gang hadde vært i barnevernet.

Besøkshjem/avlastning benyttes for en god del barn i barnevern over lengre tidsperioder, opp mot 15–16 år. Generelt får 38 prosent av barn og unge i barnevern hvis foreldre benytter sosialhjelp, noen gang besøkshjem/avlastning som barnevernstiltak. Blant barn og unge hvis foreldre ikke mottar sosialhjelp får 23 prosent besøkshjem/avlastning.

Sjansen for plassering i fosterhjem og barnevernsinstitusjon øker med varighet av barnevernstiltak. Til sammen hadde vel 20.100 barn og unge blitt plassert i fosterhjem i perioden 1993–2005. Plasseringene hadde skjedd både som hjelpetiltak og som omsorgstiltak. Plassering i fosterhjem var litt vanligere blant barn i barnevern med foreldre som mottok sosialhjelp (19 prosent) enn blant foreldre som ikke mottok sosialhjelp (12 prosent).

Det er ikke forskjell på andelene barn og unge som har vært plassert i barnevernsinstitusjon blant dem i barnevernet med foreldre som mottar sosialhjelp og blant dem i barnevern hvis foreldre ikke mottar sosialhjelp. For begge grupper er dette i underkant av 11 prosent. Vi har da slått sammen alle slike plasseringer enten de er gitt som hjelpe-, omsorgs- eller atferdstiltak. Det synes heller ikke å være variasjoner av betydning med hensyn på hvor lenge/mange ganger barna i de to gruppene har vært plassert i barnevernsinstitusjoner.

## **Helse**

Vi fant sosiale ulikheter i helsetilstand når vi sammenliknet barn i barnevern med sammenlikningsgruppen og i analysen tok hensyn til om deres foreldre mottok sosialhjelp eller ikke. I barnevernsgruppen hadde vel 6 prosent av barn og unge med foreldre som var sosialhjelpsmottakere, mottatt grunnstønad. I sammenlikningsgruppen var den tilsvarende prosentandelen i underkant av tre. Blant barn av foreldre som ikke mottok sosialhjelp i sammenlikningsgruppen, fant vi at knapt to prosent mottok grunnstønad. Forskjellene var enda større når vi analyserte bruk av hjelpestønad: her var de tilsvarende andelene henholdsvis nær 10 prosent, 4 prosent og 2,5 prosent.

Også når det gjaldt sjansen for å bli tilstått uførepensjon som voksen, fant vi ulikheter etter de unges barnevernstatus (barnevernstiltak/sammenlikningsgruppe) og om foreldrene hadde mottatt sosialhjelp eller ikke. I barnevernsgruppen mottok 11 prosent av dem som var 18 år og over i 1997 og

som hadde foreldre med sosialhjelpsmottak, egen uførepensjon i løpet av perioden 1997–2005. Tilsvarende prosentandel blant dem med foreldre som var sosialhjelpsbrukere i sammenlikningsgruppen, var vel to. Blant dem 18 år og over med foreldre som ikke hadde mottatt sosialhjelp i sammenlikningsgruppen, hadde kun én prosent blitt tilstått uførepensjon i perioden 1997–2005.

Risikoen for dødsfall gikk i samme retning: I perioden 1997–2004 døde nær seks barn og unge per 1.000 i barnevernsgruppen blant dem med foreldre som hadde mottatt sosialhjelp. Blant barn og unge med foreldre som hadde mottatt sosialhjelp i sammenlikningsgruppen, døde nær fire per 1.000. Det tilsvarende tallet for barn og unge med foreldre som ikke hadde mottatt sosialhjelp i sammenlikningsgruppen, var 2,5 per 1.000.

### ***Hjelpetiltak og sosialhjelp***

Avslutningsvis analyserte vi i hvilken grad barn og unge med ulike typer av hjelpetiltak i barnevernet selv ble sosialhjelpsmottakere siden. Vi analyserte her kun dem som var 18 år og over i 2005. Ulike former for hjelpetiltak ble fulgt av sosialhjelpsbruk. I de gruppene med av unge voksne som hadde hatt barnevernstiltak som vi analyserte, fant vi vesentlig høyere andeler langtidsbrukere av sosialhjelp sammenliknet med sammenlikningsgruppen. Blant dem som hadde hatt økonomisk stønad som hjelpetiltak i barnevernet, fant vi at 60 prosent enten samtidig eller seinere mottok sosialhjelp. Vi fant langtidsbruk av sosialhjelp hos 30 prosent av dem som hadde hatt økonomisk stønad i barnevernsgruppen. Bruk av hjelpetiltakene utdanning/arbeid og bolig/hybel i barnevern ble fulgt av eller kombinert med langtidsbruk av sosialhjelp blant henholdsvis 40 og 36 prosent av dem som hadde hatt disse tiltakene. Blant dem som før hadde hatt barnehage som hjelpetiltak, ble 12 prosent av de unge voksne langtidsbrukere av sosialhjelp. Til sammenlikning fant vi i sammenlikningsgruppen langtidsbruk av sosialhjelp i perioden 1997–2005 hos kun 3 prosent av dem som var 18 år og over i 2005.

## **11.2 Konklusjon**

Hovedkonklusjonen etter de analysene som nå er presentert er at personer som har fått tiltak fra barnevernet kommer dårligere ut på alle de levekårsfaktorene som er presentert, sammenliknet med jevnaldrende som aldri har

fått barnevernstiltak. Dette gjelder både inntekt, arbeidstilknytning, utdanning og helse. De indikatorene vi har målt for helseproblemer gjelder bruk av grunn- og hjelpestønad, uførepensjon og dødelighet. De som har vært i barnevernstiltak mottar oftere sosialhjelp, enn de som aldri har fått barnevernstiltak. Foreldrene til barn og unge med barnevernstiltak bruker også vesentlig oftere sosialhjelp, sammenliknet med andre foreldre. Dessuten er foreldrene til barn i barnevernet vesentlig oftere langtidsmottakere av sosialhjelp. Høyt andel langtidsbrukere av sosialhjelp finner vi også blant de unge voksne som selv har vært i barnevernstiltak i en tidligere periode. Liknende resultater har man også funnet i Sverige og Danmark.

Siden vi her i landet kan foreta denne typen analyser er det også viktig å gå videre med disse dataene og kople nye årganger til datamaterialet. Videre må resultatene drøftes av de politiske og administrative myndigheter, blant de ansatte i barnevernssektoren både på kommunalt og statlig nivå og i brukerorganisasjonene. Resultatene fra analysene kan gi holdepunkter for lansering av andre tiltak overfor utvalgte grupper. Det vi særlig vil trekke fram her er viktigheten av tidlig intervensjon, og tiltak som ettervern for å hjelpe de unge med overgangen til et selvstendig liv som voksne. Mye tyder på at i en del tilfeller får barn og unge hjelpen for sent, og i en del tilfelle gis det utilstrekkelig hjelp.

For lav eller mangelfull utdanning og vesentlige helseproblemer ser ut til å være en viktig kilde til seinere problemer. I den grad både barnevernstjenesten og NAV/sosialkontor har for lite fokus på disse feltene, er det viktig at dette fokuset skjerpes. Videre bør helsetjenestens fokus på omsorgssvikt blant barn, frafall fra skole og utdanning samt fattigdomsproblemer og rusmisbruk hos unge mennesker skjerpes. I en del regioner jobber barnevernstjenesten, helsetjenesten og NAV/sosialkontor trolig rimelig bra sammen, mens i mange regioner er samarbeidet fortsatt for dårlig. Den psykiske helsetjenesten og den kommunale og statlige barnevernstjenesten må også intensivere samarbeidet.



# Referanser

- Allardt E. 1975. *Att ha, att älska, att vara. Om välfärd i Norden*. Lund: Argos
- Allardt E. 1990. Statistiken som instrument för samhällsutvecklingen. In *Det 18:ende nordiska statistikermötet i Esbo 1989. Hundraårsjubileum*, pp. 32–40. Helsingfors: Nordiska Statistiska Sekretariatet
- Backe-Hansen E. 1995. Hjelpetjenestene og barna. Rapport fra prosjekt Oppvekstnettverk. *Rapport. Rep. 4/1995*, Barnevernets Utviklingssenter, Oslo
- Backe-Hansen E, Ogden T, eds. 1998. *10-åringer i Norden. Kompetanse, risiko og oppvekstmiljø*, Vols. Nord 1998:003. København: Nordisk Ministerråd. 320 pp.
- Bakken A. 2007. Ungdomsskolens classeskiller. I *Ung i Norge. Skole, fritid og ungdomskultur*, ed. Å Strandbu, T Øia, pp. 42–61. Oslo: Cappelen
- Clausen S-E. 1998. Klientkarrierer i barnevernet 1990–1993. *Tidsskrift for Norsk psykologforening* 35:115–23
- Clausen S-E. 2000. Barnevern i Norge 1990–1997. En longitudinell studie basert på registerdata. *Rep. NIBR-prosjektrapport 2000:7*, NIBR, Oslo
- Clausen S-E. 2003. Plasseringer utenfor hjemmet på 1990-tallet. I *Barn utenfor hjemmet. Plassering i barnevernets regi*, ed. E Backe-Hansen, pp. 203–21. Oslo: Gyldendal Akademisk
- Clausen S-E. 2004. Har barn som mishandles større risiko for å bli kriminelle? *Tidsskrift for Norsk Psykologforening* 41:971–8
- Clausen S-E, Kristofersen LB. 2003. Registrert omsorgssvikt fra 1993 til 2000. I *Barnevernboka 2003*, ed. J Veland, pp. 145–50. Stavanger: Høgskolen i Stavanger. Senter for atferdsforskning
- Clausen S-E, Kristofersen LB. 2008. Barnevern i Norge 1990–2005. En longitudinell studie. *Rep. NOVA-rapport 2008:3*, NOVA, Oslo
- Dahl G, Walstad A, Jørgensen T & Trewin C. 2006. *Langtidsmottakere av økonomisk sosialhjelp*. Rapport 2006/13. Oslo: Statistisk sentralbyrå
- Daugstad G. 2003. Levekår for ungdom i større byer. *Notater* 2003:55, SSB, Oslo
- Hammer T. 1999. The Influence of Different Compensation Levels of Unemployment Benefits on Job Changes among Unemployed Youth: A Comparative Study of the Nordic Countries. *Acta Sociologica* 42:123–34



- Hansen A, Andersen AS. 1984. Barns levekår. *Statistiske analyser 53*, Statistisk sentralbyrå, Oslo
- Jensen A-M. 1993. Barns levekår i 1980-åra. *NIBR-notat 1993:111*, Norsk institutt for by- og regionforskning, Oslo
- Jensen A-M, Clausen S-E. 2000. Barndom – forvandling uten forhandling? Samboerskap, foreldreskap og søskenskap. *NIBR prosjektrapport. 2000:6*, Norsk institutt for by- og regionforskning, Oslo
- Jonassen W. 1996. Middelklassens barn på vei inn i barnevernet? *Norges Barnevern 73:25–33*
- Jonassen W, Brevik I, Clausen S-E, Haaland T. 1991. Sist i køen... Enslige sosialhjelpsmottakeres levekår. *1991:4*, NIBR, Oslo
- Jonassen W, Clausen S-E, Kristofersen LB. 1997. En gang klient - alltid klient? In *Barnevern på barns premisser*, red. E Backe-Hansen, T Havik, pp. 47–75. Oslo: Ad Notam Gyldendal
- Kristofersen LB. 1995. Oppvekstmiljø og kompetanse. Levekår og sosial segregering i 10- og 13-åringers oppvekstmiljø. *Rapport fra prosjekt Oppvekstnettverk. Rapport 6, 1995*, Barnevernets Utviklingscenter, Oslo
- Kristofersen LB. 2003. Barn og unge i fosterhjem og institusjoner i 1990-årene: Hvorfor avsluttes tiltakene? I *Barn utenfor hjemmet. Flytting i barnevernets regi*, ed. E Backe-Hansen, pp. 222–41. Oslo: Gyldendal Akademisk
- Kristofersen LB. 2005. Barnevernbarnas helse. Uførhet og dødelighet i perioden 1990–2002. *NIBR-rapport 2005:12*, Norsk institutt for by- og regionforskning – Norwegian Institute for Urban and Regional Research – NIBR, Oslo
- Kristofersen LB, Clausen S-E, Jonassen W. 1996. Barnevernbarn i perioden 1990–1993. Analyse av statistikk og barnevernkarrierer. *Rapport. 1996:22*, Norsk institutt for by- og regionforskning, Oslo
- NOU. 1976:28. Levekårsundersøkelsen. Sluttrapport, Universitetsforlaget, Oslo - Bergen - Tromsø
- NOU. 1982:26. Barnemishandling og omsorgssvikt, Universitetsforlaget, Oslo - Bergen - Tromsø
- NOU. 1991:10. Flere gode levekår for alle. Forebyggingsstrategier, Statens Forvaltningstjeneste, Oslo
- NOU. 1993:17. Levekår i Norge. Er graset grønt for alle? *Norges offentlige utredninger*, Statens forvaltningstjeneste, Oslo
- NOU. 2000:12. Barnevernet i Norge. Tilstandsvurderinger, nye perspektiver og forslag til reformer, Barne- og familiedepartementet, Oslo

- Nygaard Christoffersen M. 1999. Barn og ungdoms levekår i Norden. – Sociale indikatorer på børns levekår. *Rep. TemaNord Social 1999:563*, Nordisk Ministerråd, København
- Ogden T. 1995. Kompetanse i kontekst. En studie av risiko og kompetanse hos 10- og 13-åringene. *Rapport 3/1995*, Barnevernets Utviklingssenter, Oslo
- Ogden T. 1999. Barn og ungdoms levekår i Norden. Marginalisering av barn og unge i Norden – en kunnskapsstatus. *TemaNord 1999:547*, Nordisk Ministerråd, København
- Sandbæk M. 1995. Fikk barna hjelp? En studie av barns kontakt med hjelpeapparatet, sett med de foresattes øyne. *Rapport 5/1995*, Barnevernets Utviklingssenter, Oslo
- Sandbæk M. 2002. Barn og unges levekår og velferd. Kunnskapsbilder og forskningsbehov. *Rapport 1/02*, Norsk institutt for forskning om oppvekst, velferd og aldring – NOVA, Oslo
- Sandbæk M, ed. 2004. *Barns levekår. Hva betyr familienes inntekt?* Oslo: Norsk institutt for forskning om oppvekst, velferd og aldring – Norske kvinners sanitetsforening
- Sandbæk M, red. under arbeid 2008. *Barns levekår. hva betyr familiens inntekt over tid? oppfølgingsrapport med data fra 2006 (arbeidstittel)*
- Sandbæk M, Sture CK. 2003. Barns levekår. Teoretiske perspektiver på familieøkonomiens betydning for barns hverdag. *NOVA Skrifteserie 9/03*, Norsk institutt for forskning om oppvekst, velferd og aldring/Norske kvinners sanitetsforening, Oslo
- Statistisk sentralbyrå. 1975. Levekår 1973. *Rep. NOS A 720*, SSB, Oslo – Kongsvinger
- Statistisk sentralbyrå. 1992. Levekårsundersøkelsen 1991. *Rep. NOS C 43*, SSB, Oslo – Kongsvinger
- Statistisk sentralbyrå. 2001. *Norsk standard for utdanningsgruppering*. Oslo: SSB.
- Statistisk sentralbyrå. 2006. Den individbaserte utdanningsstatistikken. Dokumentasjon 2005. In *D 351*. Oslo – Kongsvinger
- Statistisk sentralbyrå. 2007. Utdanningsnivå i befolkningen. Om statistikken. Oslo – Kongsvinger
- Stortingsmelding nr.50. 1998–99. Utjamningsmeldinga. Om fordeling av inntekt og levekår i Norge.
- Stortingsmelding nr. 39. 2001–2002. Oppvekst og levekår for barn og ungdom i Norge, Barne- og familiedepartementet, Oslo

- Stortingsmelding nr. 6. 2002–2003. Tiltaksplan mot fattigdom, Sosialdepartementet, Oslo
- Stortingsmelding nr.20. 2006–2007. Nasjonal strategi for å utjevne sosiale helseforskjeller, Helse- og omsorgsdepartementet, Oslo
- Strandbu Å, Øia T, red. 2007. *Ung i Norge. Skole, fritid og ungdomskultur*. Oslo: Cappelen Akademisk Forlag
- Vinnerljung B. 1995. Mortalitet bland fosterbarn som placerats före tonåren. *Socialvetenskaplig tidskrift*:60–72
- Vinnerljung B. 1996. *Fosterbarn som vuxna*. Lund: Arkiv Förlag
- Vinnerljung B. 1998. Fosterbarns skolgång och utbildning. *Socialvetenskaplig tidskrift* Nr.1:58–81
- Vinnerljung B. 2006. Fosterbarn som unga vuxna – en översikt av resultat från några nationella registerstudier. *Socialmedicinsk tidskrift* 83:23–35
- Vinnerljung B, Ribe M. 2001. Mortality after care among young adult foster children in Sweden. *International Journal of Social Welfare* 10:164–73
- Østby L, ed. 2004. *Innvandrere i Norge – Hvem er de, og hvordan går det med dem? Del II Levekår*. Oslo: SSB
- Aaberge R, Andersen AS, Wennemo T. 1999. Temporær og kronisk fattigdom i Norge. *Rep. Notater 99/32*, Statistisk sentralbyrå, Oslo