

Rapport
2010: 8

Evaluering av Sametingets tilskuddsordning Kulturutvikling



Vigdis Nygaard
Eva Josefsen

Forsidefoto:

Samisk musikk Foto: Johan-Marcus Kuhmunen	Samiske barn Foto: Jan Roger Østby	
Kulturskolen Tana Foto: Sametinget	Pondus Foto: Pondus.no	Kerttu Vuolab "Bárbmáirras" Foto: Davvi Girji

Tittel : **Evaluering av Sametingets tilskuddsordning Kulturutvikling**

Forfatter : Eva Josefsen, Vigdis Nygaard

Norut Alta - Áltá rapport : 2010:8

ISBN : 978-82-7571-197-5

Oppdragsgiver : Sametinget

Prosjektleder : Vigdis Nygaard

Oppsummering : I perioden 2006-2008 har Sametinget gjennom tilskuddsordningen Kulturutvikling bevilget 35 millioner til ulike samiske kulturtiltak. Evalueringen ser på hvordan virkemidlene er brukt, og hvordan søkere til tilskuddsordningen vurderer Sametingets service i forbindelse med veiledning og saksbehandling. Evalueringen har vist at midlene har gått til en rekke ulike tiltak som har skapt et bredt engasjement innen det samiske kulturliv. De fleste prosjektene ville ikke blitt gjennomført uten Sametingets virkemidler, noe som tilsier at det finnes få alternative finansiører til disse prosjektene. Sametinget har et forbedringspotensial i forhold til tettere oppfølging av prosjektene og bedre kontroll i forbindelse med utbetalinger.

Emneord : Sametinget, kulturfond, tilskuddsordning Kulturutvikling, virkemidler, samisk kunst- og kulturliv

Dato : 1. oktober 2010

Antall sider : 67

Utgiver : Norut Alta - Áltá as
Kunnskapsparken, Markedsgata 3
9510 ALTA

Foretaksnummer: 983 551 661 MVA

Telefon: 78 45 71 00
Telefaks: 78 45 71 01
E-post: post@finnmark.norut.no
www.norut.no/alta

Trykk : Norut Alta – Áltá as

Forord

I løpet av årene 2006-2008 har Sametinget bevilget 35 millioner kroner til ulike samiske kulturtiltak innenfor virkemiddelordningen Samisk kulturfond. Kulturfondet endret navn til tilskuddsordningen Kulturutvikling i 2008.

Evalueringen er gjennomført av forskere ved Norut Alta. Eva Josefsen har vært ansvarlig for dataanalyser i spørreundersøkelsen blant søkerne til fondet/tilskuddsordningen i kapittel 4. Vigdis Nygaard har hatt ansvaret for resten av rapporten. Nygaard har vært prosjektleder. Evalueringen er gjennomført på oppdrag av Sametinget.

Norut vil takke sine informanter som har bidratt med kunnskap om virkemiddelordningen. Dette gjelder informanter i Sametinget, og alle søkerne til fondet/tilskuddsordningen som har svart på spørreskjema fra Norut Alta.

Alta, 1. oktober 2010

Sveinung Eikeland
Direktør

Vigdis Nygaard
Prosjektleder

Innhold

Forord.....	1
Sammendrag	1
1 Innledning.....	3
1.1 Bakgrunn	3
1.2 Evalueringens formål	4
1.3 Evalueringens innhold og avgrensning	4
1.4 Metode.....	5
1.4.1 Skriftlige kilder	5
1.4.2 Intervjuer med sentrale aktører i og omkring tilskuddsordningen	6
1.4.3 Gjennomføring av spørreundersøkelse	6
2 Beskrivelse av virkemiddelordningen.....	9
2.1 Historikk	9
2.2 Retningslinjer, mål og formål.....	10
2.3 Målstruktur i budsjettene	11
2.3.1 Målgrupper	13
2.3.2 Kriterier for måloppnåelse	13
2.3.3 Årlige prioriteringer	14
2.3.4 Videreførelse av målstruktur	15
2.4 Årlige rammer	16
2.5 Organisering av veiledningen.....	17
2.6 Organisering av saksbehandlingen	18
2.6.1 Åpne og lukkede søknadsfrister	20
2.7 Administrativ og politisk behandling av saker	20
2.8 Klagesaker	22
2.9 Likestilling.....	22
2.10 Tilskuddsstyrets årsrapport	23
2.11 Informantenes vurdering av resultater.....	24
2.12 Rapportering og kontroll.....	25
3 Kjennetegn ved søknadene og søkerne	27
3.1 Antallet søknader	27
3.2 Søknadenes økonomiske ramme.....	28
3.3 Antallet bevilgede søknader – avslag.....	29
3.4 Søknadsutvikling innenfor de ulike tiltaksområdene	30

3.4.1	Tilsagn	31
3.4.2	Avslag	31
3.5	Geografisk fordeling av søknadene	32
3.5.1	Kommunevis fordeling av søknader	32
3.5.2	Fylkesvis fordeling av midlene	34
3.6	Søkerens kjønn	35
3.7	Tilbaketrekkinger	35
4	Søkernes syn på virkemiddelordningen	37
4.1	Om søkere og prosjekter	38
4.2	Erfaringer fra søkeprosessen	40
4.3	Prosjekter som har fått støtte	43
4.4	Prosjekter som har fått avslag	45
4.5	Oppsummering	46
5	Konklusjon	47
5.1	Har virkemiddelbruken vært i tråd med tilskuddsordningens målsetninger?	47
5.2	Har virkemidlene nådd fondets målgrupper og realisert ordningens satsingsområder?	47
5.3	Hvordan vurderes likestillingseffekter og hvordan blir likestillingshensyn ivaretatt?	48
5.4	Er mottakerne fornøyde med service og veiledning?	48
5.5	Blir prosjektene gjennomført som planlagt?	49
5.6	Kunne tiltakene blitt gjennomført uten støtte fra ordningen?	49
5.7	Hvilke effekter har ordningen hatt?	50
5.8	Samsvarer tilskuddsordningen med regelverket for tilskuddsforvaltning?	50
5.9	Anbefalinger	51
5.9.1	Mål for virkemiddelordningen	51
5.9.2	En bedre og mer målrettet utnyttelse av midlene?	51
5.9.3	Effektivitet i saksbehandling og beslutning	52
5.9.4	Likestilling	52
5.9.5	Kommunikasjonen med målgruppen og oppfølgingen av søkerne	52
5.9.6	Kontroll med virkemiddelbruken, oppfølging	52
	Skriftlige kilder	54
	Tabellvedlegg	55
	Vedlegg spørreskjema og utsendelsesbrev	59

Sammendrag

Sametinget har siden 1994 forvaltet søknadsbaserte virkemidler til kulturutvikling. Tilskuddene gikk under betegnelsen Kulturfondet, men ved omleggingen av Sametingets virkemiddelordninger i 2008, fikk midlene betegnelsen tilskuddsordningen Kulturutvikling. Ordningen er ikke tidligere blitt evaluert. Denne evalueringen tar for seg de tre årene 2006, 2007 og 2008, en periode hvor det til sammen er bevilget 35 millioner til samiske kulturutviklingstiltak.

Målet for virkemidlene har vært å fremme et mangfoldig kunst- og kulturliv, og sikre samisk innflytelse over samisk kulturutvikling. Ordningen består av ulike tiltaksområder, og for årene 2006-2008 har disse vært litteratur, musikk, billedkunst/duodji, teaterformål, barns oppvekstvilkår, andre tiltak og samiskspråklige tegneserier. Ordningen åpner for søknader fra en rekke ulike aktører, og kan vise til et bredt spekter av søkere og tilskuddsmottakere. I evalueringsperioden har Sametinget opplevd en økning i antallet søknader uten at den økonomiske rammen for ordningen har blitt utvidet tilsvarende. Det er særlig innenfor tiltaksområdet litteratur hvor økningen av søknader har vært størst, og hvor Sametinget må avslå mange gode søknader pga knappe midler. Tiltakene det søkes om midler til er svært varierte og favner vidt fra tilvirking av håndfaste produkter som skjønnlitterære bøker, CD er og lydbøker, til støtte av ulike arrangementer og drifting av ulike samiske organisasjoner.

Ordningen forvaltes av Sametingets tilskuddsstyre, som har delegert fullmakt til Sametingets administrasjon i enkeltsaker. Den faglige vurderingen av prosjekter som behandles i tilskuddsstyret blir gjort av Sametingets ulike fagteam. Sametingsrådet er klageinstans.

Målet med denne evalueringen er å vurdere om tilskuddsordningen har fungert i forhold til fondets målsetninger og hvilke resultater, utvikling og effekter som er oppnådd gjennom ordningen. Evalueringen vil både ha en beskrivende form (hvem får midler/hvem får ikke, ulike kjennetegn ved tilskuddsmottaker, ulike typer prosjekter) men også en analyttisk tilnærming hvor disse ses i sammenheng med politikktutforming, utforming av ulike retningslinjer, strategier og prioriterte satsingsområder. Tilskuddsordningen har i perioden som her evalueres blitt påvirket av flere viktige endringer i Sametinget; ny teamorganisering i Sametingets administrasjon, nye og felles retningslinjer for alle søkerbaserte tilskuddsordninger med rutiner for økonomistyring og kontroll, og større fokus på målformuleringer og prioritering av tiltak i de årlige budsjettene.

Det er gjennomført en spørreundersøkelse blant alle som har søkt tilskuddsordningen om støtte i løpet av årene 2006-2008. Spørreundersøkelsen hadde en svarprosent på vel 38 %. Tallmaterialet viser at ordningen oppfattes som nødvendig dersom prosjektene i det hele tatt skal kunne gjennomføres, tilskuddsordningen har sin berettigelse. Og selv om det viser seg at noen av de avslåtte søknadene allikevel har blitt gjennomført, så er tilskuddsordningen en nøkkelfaktor for at samiske kulturprosjekter skal komme i gang.

Materialet viser også at søkerne i stor grad synes å være tilfredse med den service og veiledning som de får fra Sametinget i søknadsprosessen. Det er imidlertid en forskjell mellom de som får støtte og de som ikke får støtte på hvor tilfredse de er. Dette viser at Sametinget har et forbedringspotensial og at med bedre veiledning kan flere søknader bli vurdert som støtteberettiget. Tilskuddsmottakerne

gir også uttrykk for at prosjektene blir gjennomført som planlagt. Og med utgangspunkt i de respondentene som gir uttrykk for hvordan måloppnåelse prosjektet har hatt, så synes det som om prosjektene har effekt på utviklingen av samisk kunst og kultur.

En gjennomgang av datafiler over tilskuddsmottakere og søkere viser at virkemidlene har nådd mange ulike målgrupper og realisert ordningens 7 satsingsområder. Enkelte satsingsområder har ikke hatt så mange søknader (teaterformål, billedkunst/duordji), mens andre har hatt en stor konkurranse om midlene (litteratur, andre tiltak). Søknadstilgangen har vært ujevn mellom de ulike tiltaksområdene, og konkurransen om midlene har derfor ikke vært lik for alle typer prosjekter.

Tilskuddsordningen har hatt lite fokus på likestilling ved at dette ikke nevnes i de årlige budsjettene og prioriteringene. Det er heller ikke gode rutiner for å måle likestillingseffekter av prosjektene. Vi har derfor ikke et tilstrekkelig datagrunnlag for å vurdere hvordan likestillingshensyn ivaretas i virkemiddelordningen.

Gjennom hele evalueringsperioden er Sametinget blitt kritisert for manglende kontroll og rutiner for tilskuddsordninger som blant annet Kulturutvikling. Her er det gjort flere endringer for å sikre at virkemiddelordningen samsvarer med regelverket for tilskuddsforvaltning. Mange gamle saker er blitt fulgt opp og avsluttet slik at ubrukte midler kan trekkes tilbake og bevilges på nytt. Det ser ut som Sametinget ennå ikke er helt i mål med å få gode rutiner for internkontroll.

Forskerne gir til slutt Sametinget råd i forhold til mål for virkemiddelordningen, en bedre og mer målrettet utnyttelse av midlene, samt effektivitet i saksbehandling og beslutning. Videre anbefaler vi bedre fokus på likestilling, gir råd om hvordan Sametinget bedre kan kommunisere med målgruppen og følge opp søkere, samt få til en bedre kontroll med virkemiddelbruken.

1 Innledning

1.1 Bakgrunn

Sametinget har siden 1994 forvaltet søknadsbaserte virkemidler til kulturutvikling. Fra starten lå de årlige bevilgninger på 5 millioner, og de senere årene har nivået ligget opp mot 13,5 millioner. Denne evalueringen tar for seg de tre årene 2006, 2007 og 2008, en periode hvor det til sammen er bevilget 35 millioner til kulturutviklingstiltak.

Målet for virkemidlene har i denne perioden vært å fremme et mangfoldig kunst- og kulturliv, og sikre samisk innflytelse over samisk kulturutvikling. Ordningen består av ulike tiltaksområder, og for årene 2006-2008 har disse vært:

- Litteratur
- Musikk
- Billedkunst/duodji
- Teaterformål
- Barns oppvekstvilkår
- Andre tiltak
- Samiskspråklige tegneserier¹

Ordningen åpner for søknader fra en rekke ulike aktører, og kan vise til et bredt spekter av søkere og tilskuddsmottakere. Tiltakene det søkes om midler til er derfor svært varierte og favner vidt fra tilvirking av håndfaste produkter som skjønnlitterære bøker, CD er og lydbøker, til støtte av ulike arrangementer og drifting av ulike samiske organisasjoner.

Ordningen forvaltes av Sametingets tilskuddsstyre, som har delegert fullmakt til Sametingets administrasjon i enkeltsaker. Den faglige vurderingen av prosjekter som behandles i tilskuddsstyret blir gjort av Sametingets ulike fagteam. Sametingsrådet er klageinstans. Utfordringen for forvalterne av virkemiddelordningen har vært at antallet søknader har økt betraktelig i løpet av den perioden som her skal evalueres. De økonomiske rammene for ordningen har ikke økt tilsvarende, og flere gode søknader må avslås.

Med grunnlag i bestemmelser for statlig økonomistyring skal alle Sametingets tilskuddsordninger evalueres med jevne mellomrom. Dette er for å få informasjon om tilskuddsordninger er effektive i forhold til ressursbruk, organisering og fastsatte mål. Tilskuddsordningen Kulturutvikling og dens forløper Kulturfondet, er ikke tidligere evaluert. Denne evalueringen tar derfor for seg et materiale hvor det finnes begrenset dokumentasjon på tidligere erfaringer med ordningen. Det er i det hele tatt lite som er nedfelt i skriftlig form.

¹ Tegneserier var et nytt tiltaksområde i virkemiddelordningen i 2007 da det ble flyttet fra post 208 samiske publikasjoner.

1.2 Evalueringens formål

Målet med denne evalueringen er å vurdere om tilskuddsordningen har fungert i forhold til fondets målsetninger og hvilke resultater, utvikling og effekter som er oppnådd gjennom ordningen. Evalueringen vil både ha en beskrivende form (hvem får midler/hvem får ikke, ulike kjennetegn ved tilskuddsmottaker, ulike typer prosjekter) men også en analyttisk tilnærming hvor disse ses i sammenheng med politikktutforming, utforming av ulike retningslinjer, strategier og prioriterte satsingsområder.

Vi vil gå inn og vurdere hvordan informasjonen om ordningen og saksbehandlingen fungerer, herunder hvordan kontakten med potensielle søkere og tilskuddsmottakere fungerer. Fokuset vil være på den service Sametinget yter, hvilke forventninger tilskuddsmottakerne har til Sametinget, og om disse blir innfridd. Vi vil også fokusere på likestillingsperspektivets ivaretagelse og om tildelingen er i henhold til statens regelverk for tilskuddsforvaltning.

Evalueringen avrundes med anbefalinger og mulige forslag til endringer for en mer effektiv utnyttelse av ordningen og bedre rutiner for kontakt med søkere.

1.3 Evalueringens innhold og avgrensning

Evalueringens innhold og avgrensning er påvirket av rammene for evalueringsoppdraget. Evalueringen har kommet i stand gjennom en offentlig, åpen utlysning med konkurranse mellom ulike tilbydere. Rammene for oppdraget er lagt i utlysningsteksten fra Sametinget, og Norut Alta har i sitt tilbud gitt sin fortolkning av oppdraget. Tilgjengelige kilder og begrensede tidsrammer har påvirket valg av opplegg. Vi har hatt mulighet til å bruke Sametingets egne datalister over registreringer av søknader og søkere. Dette er primært et statistisk materiale som vi i all hovedsak har brukt til å lage ulike oversikter over kjennetegn ved søker og søknad. Vi har ikke hatt mulighet til å gå inn i enkeltsaker for å vurdere innhold eller kvalitet. En annen viktig kilde har vært intervjuer med nøkkelpersoner i Sametinget som på ulike måter har vært involvert i virkemiddelordningen.

Vi har også vært interessert i å belyse virkemiddelordningen ved å dokumentere søkerens syn. Det er foretatt en spørreundersøkelse blant alle søkere i den perioden som skal evalueres. Vi har lagt vekt på å utforme en enkel spørreundersøkelse som flest mulig vil være i stand til å svare på.

Denne evalueringen omfatter årene 2006 t.o.m. 2008. Selv om det hadde vært mulig å si noe om utviklingen av ordningen helt fram til i dag (høsten 2010), har Sametinget ønsket å få kunnskap om de årene hvor bevilgede prosjekter i all hovedsak er avsluttet og ferdig rapportert. Slike tilskuddsordninger har alltid et "etterslep" der det kan gå flere år fra vedtak til avsluttet prosjekt. Ved å sette et slutt punkt for evalueringen med utgangen av 2008, har vi i stor grad gardert oss mot usikkerheter i datamaterialet som skyldes uavsluttede saker.

I tillegg til å gi en beskrivelse av ordningen og vise til hvordan virkemidlene er blitt brukt, ønsker vi i evalueringen å gi svar på noen viktige spørsmål:

- Har virkemiddelbruken vært i tråd med tilskuddsordningens målsetninger?
- Har virkemidlene nådd fondets målgrupper og realisert ordningens satsingsområder?
- Hvilke likestillingseffekter er oppnådd og hvordan ivaretas likestillingshensyn?

- Er mottakerne fornøyde med service og veiledning fra Sametinget?
- Blir prosjektene gjennomført som planlagt?
- Kunne tiltakene blitt gjennomført uten støtte fra ordningen?
- Hvilke effekter har ordningen hatt?
- Samsvarer tilskuddsordningen med regelverket for tilskuddsforvaltning?

Disse spørsmålene blir tatt opp i konklusjonskapittelet og på basis av de ulike kildene og resultatene fra kapitlene i rapporten, vil vi gi svar på spørsmålene. Til slutt vil vi komme med noen anbefalinger for videre utvikling av virkemiddelordningen.

1.4 Metode

I metodekapittelet vil vi vise hvilke kilder vi har brukt for å få informasjon om virkemiddelordningen, og si litt om eventuelle metodiske utfordringer og svakheter som kan ha påvirket våre resultater.

Evalueringen er gjennomført med tre hovedtyper av kilder:

- Skriftlige kilder/datafiler fra Sametinget
- Intervju med sentrale aktører i og omkring tilskuddsordningen
- En spørreundersøkelse til støttemottakere

1.4.1 Skriftlige kilder

Vi har benyttet flere skriftlige kilder fra Sametinget. De viktigste dokumentene har vært Sametingets budsjett for de tre årene som evalueres. Budsjettene har vært rettesnor for hvilke prioriteringer som årlig skal legges til grunn for tilskuddsordningen. Tilskuddsstyrets årsrapporter oppsummerer resultatene fra de samme årene, og ved å sammenholde de to kildene har vi mulighet til å se om intensjonene fra budsjettet er fulgt opp. Vi har også satt oss inn i retningslinjene for tilskuddsordningen og Riksrevisjonens rapporter om årlig revisjon av Sametinget.

Filene med data om søknader og søkere til tilskuddsordningen 2006-2008 er levert fra Sametinget i Excel-formatet. Forskerne har benyttet disse til å gjøre frekvenskjøringer og krysstabuleringer med de ulike variablene. Datalistene inneholder opplysninger om søkers navn og adresse, kommune, søknadsår, søknadens vedtaksorgan, søknadsbeløp, innvilget beløp, hvilken tiltakspost søknaden er fremmet i, søkers kjønn/institusjon, og saksbehandlers navn. Når vi har fjernet saker som er blitt trukket fra listen før de har kommet opp til realitetsbehandling, står vi igjen med i alt 800 oppføringer av søknader. Datafilene har også lister over tilbaketrekkinger, det vil si saker som har fått bevilgninger, men hvor hele eller deler av beløpet er trukket tilbake.

Vår utfordring har vært at en del av opplysningene ikke er fylt inn for alle 800 sakene. For eksempel er det ikke ført inn søknadsbeløp på alle sakene fra 2006. For året 2007 ser det ut til at saksbehandlere ofte bare har ført inn søknadsbeløp på de sakene hvor søknadsbeløpet er et annet enn tilsagnsbeløpet. Det kan se ut som at der det mangler opplysninger om søknadsbeløp, er dette det samme som tilsagnsbeløp. I saker som ikke har oppnådd støtte, er søknadsbeløp bare sporadisk ført inn. I 2008-oppføringene er datagrunnlaget betraktelig bedre med få huller, men likevel ikke

komplett. Denne utfordringen har begrenset våre muligheter til å gjøre gode analyser av gapet eller differansen mellom søknadsbeløp og innvilget beløp. Delvis har vi opplysninger fra andre kilder (tilskuddsstyrets årsmelding) om hvor stort det samlede søknadsbeløpet har vært for hvert av årene, men vi har ikke data på enkeltsøknadsnivå som gjør oss i stand til å kunne krysskjøre variabelen søknadsbeløp med andre variable.

Generelt er opplysningene om søknader som ikke har oppnådd støtte mer mangelfulle enn de søknadene som har oppnådd støtte. Ofte har avslagssøknadene ikke blitt påført søkers kommune eller kjønn. Dette har vi i stor grad kunnet fylle inn på egenhånd og dermed gjort det mulig å gjøre analyser med disse variablene. Andre variabler med manglende utfyllinger, som for eksempel hvilket tiltaksområde søknaden er fremmet innenfor, har vi ikke tilstrekkelige opplysninger til å kunne fylle inn. I tabellene i kapittel 3, er det der vi har ufullstendige opplysninger, angitt hvor stort utvalget i beregningene er med "N". N=587 betyr at vi mangler opplysninger om 213 av søknadene.

Vi forstår at Sametinget har hatt mer fokus på å fylle inn korrekte opplysninger om de som har mottatt tilskudd fra ordningen og som skal følges opp videre gjennom utbetalinger og rapporteringer. For oss som evaluatore er det også interessant å vite hva som kjennetegner søkere og søknader som IKKE har oppnådd støtte. Manglende datagrunnlag gjør at vi ikke kan uttale oss med like stor nøyaktighet om denne gruppe som gruppen støttemottakere.

1.4.2 Intervjuer med sentrale aktører i og omkring tilskuddsordningen

Vi har foretatt telefonintervjuer med sentrale aktører i og omkring tilskuddsordningen – virkemiddelteamet, fagteam, administrativ ledelse, og ledelse i tilskuddsstyret for årene som evalueres. Det er gjort 5 intervjuer med administrasjonen og ett med politiker. Det har vært en utfordring å få tak i informanter som vært involvert i tilskuddsordningen i alle de tre årene. Saksbehandlere har kommet og gått, og mange har gått inn og ut av virkemiddelteamet, ofte over i andre, mer rådgivende funksjoner mht støtteordningen. Ved hjelp av informasjon fra flere informanter som har vært med i ulike perioder, opplever vi å ha fått et godt overblikk over utviklingen i og rundt støtteordningen i løpet av de tre årene. Det kan være vanskelig å huske detaljer rundt ordningen som går opp til 5 år tilbake i tid, og således har det vært lettere å få mer detaljerte opplysninger om den siste delen av evalueringsperioden.

1.4.3 Gjennomføring av spørreundersøkelse

Det er gjennomført en postal spørreundersøkelse blant alle søkerne av tilskudd fra fondet/tilskuddsordningen i perioden 2006-2008. Spørreskjemaet var tospråklig med en norsk og nord-samisk tekst (se vedlegg) og et følgebrev med instruksjon på utfylling av skjemaet. I brevet ble bakgrunnen for undersøkelsen forklart, og det gikk fram at undersøkelsen var frivillig og anonym slik at opplysninger om enkeltsøkere ikke ville tilfalle Sametinget. Skjemaet ble påført et respondentnummer for at Norut skulle vite hvem som ikke hadde svart og dermed kunne foreta en ny henvendelse om å besvare spørreskjemaet.

Utgangspunktet for utsendelsen av spørreskjemaet har vært Sametingets datalister over søkere. I disse listene var det ikke ført inn adresser på alle søkerne, og Sametinget måtte i forkant av undersøkelsen gå gjennom listene på nytt og føre inn fullstendige adresser fra søknadene. De listene

vi mottok innholdt opplysninger om 800 søknader. Mange av disse var gjengangere, det vil si at søker har søkt om støtte flere ganger i løpet av de tre årene. Vi hadde ikke til hensikt å sende flere spørreskjema til samme søker, og tok derfor ut oppføringene som gikk igjen flere ganger. I enkelte tilfeller kunne samme søker være oppført med ulike adresser, og i slike tilfeller sendte vi ut skjema til alle adressene. Vi stod da igjen med 358 mottakere av skjema.

Undersøkelsen ble sendt ut til søkerne 7. juni med svarfrist 20. juni. I løpet av denne perioden fikk vi en del konvolutter i retur fra Posten. Dette skyldes som regel at mottakeren ikke lenger bodde på den oppgitte adressen. I noen tilfeller kunne det være ufullstendig adresse, eller et firma som ikke lenger eksisterte. Dette var ikke uventet for oss da adresser til søkere som i enkelte tilfeller lå 5 år tilbake i tid, alltid vil medføre endringer og retur av konvolutter. Vi gjorde et forsøk på å finne nye adresser til de returkonvoluttene som kom inn innen svarfristen, og ved hjelp av Google og telefonkatalogen ble 19 spørreskjema sendt ut på nytt til nye adresser. Av 19 nye skjema som ble sendt ut resulterte dette bare i ett svar, og en ny haug med returkonvolutter. Vi gjorde derfor ikke noe forsøk på å finne nye adresser til de mottakerne hvor skjemaene ble returnert av Posten etter den tid.

Et lite antall svar kom inn innen svarfristen, men utover sommeren dukket det opp flere. Da vi tok opp arbeidet over sommerferien 2. august var det kommet inn 69 utfylte spørreskjema. Vi satte oss da ned med registreringen av svar og returkonvolutter for å finne fram til hvem som hadde mottatt skjema men ikke svart. Vi tok også ut et de som hadde mottatt flere skjema eller som hadde vært i kontakt med oss om at de ikke ville være i stand til å svare. Dette kunne for eksempel være at den som hadde utformet søknaden ikke lenger jobbet i organisasjonen. Vi kom da fram til 249 søkere som fikk et nytt skjema med purring i posten. Dette ble sendt ut 4. august med en svarfrist på 25. august. Vi ventet til 3. september med å sette strek for mottakelse av skjemaer, og hadde da fått inn 113² svar som det er jobbet videre med i kapittel 4.

Svarprosent

Hvis vi trekker fra de respondentene som ikke ble nådd pga retur av konvolutter (endring i adresse eller ufullstendig adresse), som av ulike årsaker er blitt oppført flere ganger (ved at vi ikke har klart å luke ut gjengangere), eller som har opplyst oss om at de ikke er i stand til å svare (ved at den som har vært ansvarlig for søknaden ikke lenger jobber der, organisasjonen er nedlagt osv), så står vi igjen med det faktiske antallet potensielle svar fra 295 respondenter. Av disse har vi fått 113 svar, og 182 respondenter har ikke svart. Dette gir oss en svarprosent på 38,3 %. For denne typen undersøkelse, er vi godt fornøyd med en såpass høy prosent, og det gir oss et godt grunnlag for å gå videre med en analyse av søkerens syn på og erfaringer med fondet/tilskuddsordningen.

² I ettertid er det kommet inn 5 nye svar. Disse er ikke tatt med i analysen.

Svakheter ved spørreundersøkelsen

Vi har gjennom henvendelser på telefon og ved noen kommentarer som var skrevet på svarskjemaene fått opplysninger om noen svakheter ved spørreundersøkelsen. Det er særlig to svakheter vi vil omtale her. Den første går på utfordringer søkere som har søkt flere ganger med ulike prosjekter/tiltak har med å fylle ut skjema. Spørsmålsstillingen er flere steder knyttet til "ditt prosjekt" i entalls form, og for de som har flere prosjekter som kanskje har fått ulike utfall, kan det være forvirrende å vite hvilket en skal referere til i skjemaet. Dette kunne vi kanskje ha løst ved for eksempel å si at om du har søkt flere ganger, bruk det prosjektet du siste søkte om midler til i perioden 2006-2008 som referanseprosjekt. Slike utfordringer er vanskelig å finne gode løsninger på da målet om å lage korte og enkle skjema kan gå på bekostning av presisjonsnivået.

En annen utfordring vi er blitt oppmerksomme på er at skjemaet passer dårlig for organisasjoner som søker til repeterende tiltak, for eksempel til festivaler som arrangeres årlig. Noen har også meldt tilbake at de ved å fylle ut skjemaet ikke har fått belyst det de ønsker. Disse har ringt oss opp og fortalt om spesielle utfordringer de har hatt med sine søknader. Disse opplysningene er ikke tatt med i kapittelet om spørreundersøkelsen, men trukket inne andre steder i rapporten der de tematisk hører hjemme.

2 Beskrivelse av virkemiddelordningen

I dette kapittelet gis en beskrivelse av virkemiddelordningen, det vil si dens historikk, hvordan den er bygget opp, hva en kan få tilskudd til, hvilke retningslinjer, mål og prioriteringer ordningen har hatt, hvordan veiledningen og saksbehandlingen er organisert og hvordan beslutningsprosessene rundt disse sakene fungerer. Videre ser vi på hvordan klagesaker behandles, hvilke likestillingseffekter vi kan spore i ordningen, og hvilke vurderinger som gjøres av ordningens resultater. Til slutt ser vi på hvordan Sametinget har jobbet med rapportering og kontroll med virkemidlene.

2.1 Historikk

Virkemiddelordningen har en historie tilbake til Samisk kulturråd som ble opprettet i 1993. Kulturrådet fikk etter hvert overført forvaltningsansvaret for virkemidler til ulike samiske kulturformål som tidligere hadde ligget under Norsk Kulturråd og Kulturdepartementet. Samisk kulturråds medlemmer var oppnevnt av Sametingsrådet og hadde sin administrasjon på Drag i Tysfjord. I forbindelse med Statsbudsjettet for 1994 ble det gjort vedtak om etablering av Samisk kulturfond, og det ble satt av 5 millioner til ordningen. Samisk kulturråd fungerte som styre for Samisk kulturfond, og jobbet etter en egen forskrift vedtatt av Sametinget samme år.

I forbindelse med omorganisering i Sametinget i 2000 ble de fagpolitiske rådene (Samisk kulturråd, Samisk næringsråd, Samisk kulturminneråd og Samisk utdanningsråd) nedlagt, og Sametinget opprettet i 2001 Sametingets tilskuddsstyre som ansvarlig for forvaltningen av Sametingets tilskuddsmidler, deriblant Samisk kulturfond. I 2004 ble midlene til barns oppvekstvilkår, som tidligere lå under en annen post, en del av fondet, og det ble utarbeidet nye retningslinjer. På slutten av 2005 innførte Sametinget en ny teamorganisering. Alt administrativt personale ble organisert på en ny måte der de inngikk i ulike team på tvers av Sametingets ulike geografiske lokaliteter. Fram til dette hadde alle saksbehandlere som jobbet med Samisk kulturfond vært plassert ved kontoret i Drag i Tysfjord. For søkere var dette et velkjent punkt inn i Sametingssystemet hvor de visste hvem de skulle henvende seg til om de hadde spørsmål rundt sin søknad. Med den nye teamorganiseringen kom nye saksbehandlere inn i virkemiddelordningen, og disse satt på andre kontorsteder.

Sametinget ble i denne perioden møtt med en rekke krav om bedre økonomistyring med sine midler. Riksrevisjonen rapporterte om svakheter ved den generelle tilskuddsforvaltningen med behov for bedre rutiner og internkontroll. For å blant annet møte disse kravene la Sametinget om sin tilskuddsforvaltning med virkning fra 1. januar 2008 slik at nye overordnede retningslinjer skulle gjelde for alle tilskuddsordningene. De tidligere retningslinjene for Samisk kulturfond falt derfor bort. Samtidig jobbet Sametinget for å få en bedre struktur på de årlige budsjettene slik at det tydeligere kom fram hvilke prioriteringer som skulle legges til grunn for de årlige bevilgningene og hvilke mål de ulike virkemidlene skulle bidra til å oppfylle.

Tilskuddsordningen har i perioden fra 2006 til 2008 blitt påvirket av flere viktige endringer:

- Ny teamorganisering i Sametingets administrasjon
- Nye og felles retningslinjer for alle søkerbaserte tilskuddsordninger med rutiner for økonomistyring og kontroll.
- Større fokus på målformuleringer og prioritering av tiltak i de årlige budsjettene

2.2 Retningslinjer, mål og formål

For perioden som her skal evalueres har retningslinjene for tilskuddsordningen blitt endret en gang. For årene 2006 og 2007 gjaldt retningslinjer for Kulturfondet som ble vedtatt i 2004. I retningslinjene oppgis følgende mål for bruk av midlene:

”Samisk kulturfonds hovedmål er å fremme tiltak for samisk kultur og tiltak for samiske barn og unge, samt stimulere samiske kulturaktiviteter for den samiske befolkningen.”

Kriteriene for *måloppnåelse* er formulert svært vidt ettersom de kun inneholder krav om at tiltaket er gjennomført og at det rapporteres i henhold til krav i tilskuddsbrev. Videre inneholder retningslinjene et punkt om *tildelingskriterier* hvor det vises til at Sametinget fastsetter mål, strategier og tiltak i sine årlige budsjetter. Budsjettvedtaket gir de overordnede prioriteringene for støtteordningen. Mangfold, likestilling og et helhetlig perspektiv skal være grunnprinsippet for Sametinget. I tillegg vises det til at tilskuddsstyret kan fastsette ytterligere kriterier, og at ordningen gjelder for hele landet.

Videre inneholder retningslinjene punkter om oppfølging og kontroll, evaluering, kunngjøringer at ordningen, krav til søknadens innhold og form, søknadsbehandling og klagebehandling, utbetaling og tilbakebetaling, samt overordnet kontroll.

Disse retningslinjene ble avløst av nye overordnede retningslinjer for alle Sametingets søknadsbaserte tilskuddsordninger. Disse tok til å gjelde fra 1. januar 2008.

”Tilskuddsordningene skal bidra til å legge forholdene til rette for at den samiske folkegruppe i Norge kan sikre, styrke og utvikle det samiske samfunn bygd på prinsipper om mangfold, likestilling og helhetlig perspektiv”.

Formålet med alle tilskuddsordningene er naturlig nok videre enn det som var tilfellet med Kulturfondet da dette hadde egne retningslinjer. I de nye retningslinjene legges det mer vekt på en målrettet bruk av tilskuddsordningene og at de skal sørge for å oppnå tilfredsstillende bruker- og samfunnseffekter. Disse fastsettes i årlige budsjettvedtak på de ulike sektorene. I Sametingets årlige budsjettvedtak angis beløp avsatt til hvert enkelt formål. Budsjettvedtaket skal inneholde mål for tilskuddsordningen, tildelingskriterier som følge av målgruppedefinisjoner, kriterier for måloppnåelse, prioriteringer for tilskudd, tildelingskriterier og andre formaliakrav.

Retningslinjene inneholder mye mer detaljerte krav til søknaden, innholdet i tilskuddsbrev, rapporteringskrav og kontrollrutiner sammenlignet med de "gamle" retningslinjene for Kulturfondet.

2.3 Målstruktur i budsjettene

Hovedmålet for tilskuddsordningen har i årene 2006-2008 vært:

Fremme et mangfoldig kunst- og kulturliv, og sikre samisk innflytelse over samisk kulturutvikling

I 2006 og 2007 har budsjettene mye av den samme strukturen ved at det formuleres strategier og tiltak på et overordnet nivå for virkemiddelordningen. I disse vises det strategier og tiltak som kan ledes ned til spesielle tiltaksområder, men også mer overgripende strategier som går på tvers av flere tiltaksområder.

I 2006 er det listet opp 5 strategier:

- Bidra til å bedre rammevilkårene for de samiske kunstuttrykkene
- Bidra til opprettelse av en sammenhengende høyere samisk kunstutdanning
- Bidra til at samiske kunstnere oppnår de samme rammebetingelser som øvrige kunstnere i Norge
- Bidra til å sikre samiske barn og unge et godt oppvekstmiljø
- Bidra til at samiske barn og unge stimuleres til å skrive på samisk

Strategiene dreier seg mye om rammevilkår og rammebetingelser for aktørene i det samiske kunstliv og har to tiltak som rettes mot barn og unge.

Videre formuleres 6 tiltak:

- Arbeide for å få utvidet de økonomiske rammene for kultur innen Sametingets budsjett
- Arbeide for samarbeid på nordisk plan for fremme av litteratur
- Arbeide for at det avsettes egne midler til Sametinget og samiske institusjoner for utvikling av innholdet i Den kulturelle skolesekken
- Arbeide for felles arena for samisk musikkformidling
- Arbeide for at arkivopptak av samisk musikk/joik samles og gjøres allment kjent
- Arbeide for samarbeid mellom samiske filmaktører og Nordisk filmsenter utvikles videre
- Arbeide for et eget samisk filmsenter

Disse tolker vi både til å være politiske prioriteringer som går på hvordan Sametinget skal jobbe for å bedre rammebetingelsene for kulturområdet og hvem Sametinget skal samarbeide med for å gjennomføre de ulike tiltakene.

I budsjettet for 2007 er det også formulert strategier og tiltak. Noen av disse er de samme som i 2006, men kan være formulert litt mer generelt. Unntaket er den første strategien om rammevilkår hvor den i 2007 er konkretisert ned på tiltaksområdene. Strategien om en sammenhengende høyere samisk kunstutdanning er tatt ut.

Strategier:

- Bedre rammevilkår for samisk litteratur, musikk, billedkunst/duodji, teater og andre samiske kulturtiltak
- Gode rammevilkår for samiske kunstnere
- Et godt oppvekstmiljø for samiske barn og unge

Videre formuleres 6 tiltak

- Arbeide for samarbeid på nordisk plan for fremme bruk av samisk kunst og kultur
- Arbeide for at det avsettes egne midler til Sametinget og samiske institusjoner for utvikling av innholdet i Den kulturelle skolesekken
- Arbeide for felles arena for samisk musikkformidling i samarbeid med fylkeskommunen
- Arbeide for samarbeid mellom samiske filmaktører og Nordisk filmsenter utvikles videre
- Arbeide for et eget samisk filmsenter
- Tildele tilskudd

Samarbeid på det nordiske plan går igjen i de to årene, Dette gjelder også Den kulturelle skolesekken, samarbeid på filmfronten, og arbeid for et eget samisk filmsenter. Felles arena for musikkformidling er blitt mer spesifisert ved at fylkeskommunene nevnes spesielt som samarbeidspart.

I budsjettet for 2008 har de overordna målene for hele ordningen og strategiene blitt tatt bort, og målene formuleres her på hvert tiltaksområde:

- Litteratur: Øke antallet utgivelser av samisk litteratur
- Musikk: Øke antallet tiltak innen samiske musikkuttrykk
- Billedkunst: Øke antallet kunst- og duodjiltak
- Teater: Øke aktiviteten innen samisk revy- og amatørteateraktivitet
- Barns oppvekstvilkår: Øke antallet tiltak for samiske barn og unges oppvekstvilkår
- Andre kulturtiltak: Opprettholde og utvikle aktiviteten innen andre kulturtiltak
- Tegneserier: Opprettholde utgivelser av samiskspråklige tegneserier

Vi ser altså en endring i målstrukturen i budsjettet ved at det den går fra en kvalitativ til en ren kvantitativ målformulering. Dette må nok ses i sammenheng med de nye kravene som kom til målbarhet og kontroll hvor det skal være mulig å etterprøve om målene for ordningene er nådd. Vi merker oss også at målet for de 5 første tiltaksområdene er å øke aktiviteten, så er den for andre kulturtiltak og tegneserier og opprettholde aktiviteten.

2.3.1 Målgrupper

I 2008-budsjettet er det også gjort andre endringer i målstrukturen ved at det for første gang angis målgruppe for hver av tiltaksområdene. En slik klar definisjon av målgrupper finner vi altså ikke i 2006- og 2007-budsjettet.

Litteratur:	- Forlag og andre utgivere med eget firma
Musikk:	- Utgivere av samisk musikk - Samiske musikkutøvere - Andre aktører som arbeider med musikk
Billedkunst/duodji:	- Samiske kunst- og duodjiutøvere - Etablerte samiske duodji- og kunstorganisasjoner
Teaterformål:	- Revy- og amatørteatergrupper - Andre aktører som arbeider med teater- og reyvirkosomhet for og med barn og unge
Barns oppvekstvilkår:	- Private institusjoner og organisasjoner som har som mål å etablere tiltak som stimulerer tiløkt aktivitet for samiske barn og unge - Andre kulturaktører som arbeider med samiske barn og unge
Andre kulturtiltak:	- Samiske kulturorganisasjoner og kulturutøvere
Tegneserier:	- Utgivere av samiskspråklige tegneserier

2.3.2 Kriterier for måloppnåelse

2008-budsjettet er også det eneste av de tre som har formulert kriterier for måloppnåelse. Disse angir:

Litteratur:	- Antall utgivelser av samisk litteratur
Musikk:	- Antall utgivelser av samisk musikk - Antall gjennomførte samiske musikktiltak
Billedkunst/duodji:	- Antall gjennomførte kunst- og duodjiltak
Teaterformål:	- Antall gjennomførte samiske revy- og teateroppsetninger
Barns oppvekstvilkår:	- Antall igangsatte prosjekter - Antall gjennomførte prosjekter
Andre kulturtiltak:	- Antall igangsatte tiltak

- Antall gjennomførte tiltak

Tegneserier: - Antall utgitte samiskspråklige tegneserier

Vi ser at kriterier for måloppnåelsen utelukkende er et kvantitativt mål som teller antallet tiltak og produkter.

2.3.3 Årlige prioriteringer

De årlige prioriteringene for hvilke type tiltak som kan støttes kommer fram i Sametingets fremlagte budsjett for det aktuelle året. Igjen er det noen forskjeller i hvordan dette er formulert i de årlige budsjettene. I budsjettet for 2006 er det ikke angitt noen spesielle prioriteringer, og vi må lese strategiene og tiltakene for å kunne avlede om ulike prosjektyper passer inn.

I 2007 og 2008 er det forholdsvis detaljerte beskrivelser av hvilke type prosjekter som prioriteres innenfor hvert tiltaksområde. De årlige prioriteringene er satt opp i tabells form for enklere å kunne se hvilke endringer som gjøres mellom de to årene.

Tabell 2.1 Årlige prioriteringer i budsjettet for 2007 og 2008

	2007	2008
Litteratur	<ul style="list-style-type: none"> - Primært skjønnlitteratur med originalmanus på samisk - Ungdomslitteratur - Litteratur skrevet av nye og unge forfattere - Litteraturarrangement 	<ul style="list-style-type: none"> - Skjønnlitteratur med originalmanus på sør-, -lule, eller nordsamisk - Ungdomslitteratur med originalmanus på sør-, -lule, eller nordsamisk - Oversetting av skjønnlitteratur med originalmanus på andre språk - Lydbøker på samisk for barn og unge - Dokumentarlitteratur på sør-, -lule, eller nordsamisk
Musikk	<ul style="list-style-type: none"> - CD-utgivelser med spredning i sjanger - Artisthonorar 	<ul style="list-style-type: none"> - CD-utgivelser med spredning i sjanger - Tiltak for å stimulere barn og unge til musikalsk aktivitet
Billedkunst/ duodji	<ul style="list-style-type: none"> - Utstillinger - Kataloger - Kunst- og duodjitiltak, spesielt der barn og unge er involvert 	<ul style="list-style-type: none"> - Utstillinger i Norge - Duodji- og/eller kunstkataloger - Kunst- og duodjitiltak, spesielt der barn og unge er involvert
Teater- formål	<ul style="list-style-type: none"> - Teatervirksomhet for og med barn og unge - Amatørteatervirksomhet 	<ul style="list-style-type: none"> - Revyvirksomhet - Teatervirksomhet for og med barn og unge - Amatørteatervirksomhet
Barns oppvekst- vilkår	<ul style="list-style-type: none"> - Tiltak for barn og unge som styrker samisk identitet, språk og kulturforståelse - Arenaer som fremmer barns oppvekstmiljø lokalt i samiske områder - PC-spill på samisk 	<ul style="list-style-type: none"> - Prosjekter som bidrar til utvikling av nye arenaer, møteplasser og formidlingsformer for barn og unge - Prosjekter som bidrar til å overføre tradisjonskunnskap og styrke samisk språk, på tvers av generasjoner - Arenaer som fremmer barns oppvekstmiljø lokalt i samiske områder
Andre tiltak	<ul style="list-style-type: none"> - Kulturarrangementer og festivaler - Dokumentasjons- og registreringsprosjekter 	<ul style="list-style-type: none"> - Samiske kulturarrangementer og festivaler - Delfinansiering av filmproduksjoner om samiske forhold - Artisthonorar til samiske musikkutøvere
Samiske tegneserier		<ul style="list-style-type: none"> - Samiskspråklige tegneserier - Parallellutgivelser på sør-, -lule, eller nordsamisk

Hvis vi ser på tiltaksområdet litteratur, ser vi at prioriteringen av skjønnlitteratur og ungdomslitteratur går igjen i de to årene. I 2008 er det konkret spesifisert at originalmanus prioriteres på alle de tre samiske språkene, og dette tolker vi som en framheving av det lulesamiske og sørsamiske hvor antallet utgivelser har vært begrenset. Nye prioriteringer i 2008 er oversatt litteratur til samisk, lydbøker for barn og unge og dokumentarlitteratur. Vi ser altså at Sametinget i 2008 gir signaler om større bredde i type litteratur og former for utgivelse, og språkform.

Under tiltaksområdet musikk, prioriteres CD-utgivelser med spredning i sjanger. Her gir Sametinget signal om at det ikke bare er tradisjonell musikk som skal støttes. I 2007 blir artisthonorar spesielt nevnt, og understreker muligheten til å tildele honorar til musikere som deltar på ulike konserter og festivaler. Denne prioriteringen er fjernet under musikk, men flyttet til "andre tiltak" i 2008. Tiltak for å stimulere barn og unge til musikalsk aktivitet fremheves i 2008, altså en spissing mot prosjekter med innhold for barn og unge.

Tiltaksområdet billedkunst/duodji har de samme tre prioriteringene for begge årene. Det gis støtte til utstillinger, kataloger, og kunst- og duodjiltak, spesielt der barn og unge er involvert.

Innenfor teaterformål prioriteres teatervirksomhet for og med barn og unge og amatørteatervirksomhet. I 2008 kommer også en ny prioritet inn med revyvirksomhet. Dette gir et signal om at type aktivitet utvides.

Tiltaksområdet barns oppvekstvilkår har prioriteringen av "arenaer som fremmer barns oppvekstmiljø lokalt i samiske samfunn" felles for begge de to årene. I 2007 legges det vekt på styrking av samisk identitet, språk og kulturforståelse og utvikling av PC-spill på samisk. I 2008 er disse formulert i mer generelle vendinger ved at prosjektene skal bidra til utvikling av nye arenaer, møteplasser og formidlingsformer for barn og unge. Et nytt punkt i 2008 er overføring av tradisjonskunnskap og styrke språk på tvers av generasjoner.

Tiltaksområdet andre tiltak rommer ulike kulturarrangementer og festivaler. I 2008 er det fremhevet *samiske* arrangementer, noe som må tolkes som en spissing mot det samiske innholdet i festivalen/arrangementet. I 2007 nevnes dokumentasjons- og registreringsprosjekter. Dette er ikke med i 2008, men en viss videreførelse kan en lese i den nye prioriteringen "delfinansiering av filmproduksjon om samiske forhold". Artisthonorar ble flyttet fra musikk til andre tiltak i 2008.

Samiskspråklige tegneserier var et nytt tiltaksområde i budsjettet for 2008 selv om det ut på året i 2007 ble bevilget noen midler til dette. Tiltaksområdet støtter nyutvikling av samiske tegneserier, og parallellutgivelser på de tre samiske språkene.

Oppsummert viser gjennomgangen av prioriteringene for 2007 og 2008 at det har foregått en større vektlegging av tiltak innenfor alle de tre samiske språkene. Vi ser også at prioriteringen av barn og unge skal gjenspeiles i alle tiltaksområdene, ikke bare det som heter barns oppvekstvilkår.

2.3.4 Videreførelse av målstruktur

Vi vil bare kort nevne at den målstrukturen som ble lagt i budsjettet for 2008 videreføres til 2009 og 2010. Mål formuleres på hvert tiltaksområde. Videre formuleres målgruppe for tilskuddsordningen på hvert tiltaksområde, samt kriterier for måloppnåelse og prioriteringer. I 2010 kom det inn et nytt

element ved at det også angis hvem som kan være tilskuddsmottaker for hvert tiltaksområde i virkemiddelordningen.

Vi oppfatter derfor at målstrukturen i løpet av de tre årene som her evalueres har blitt endret ganske kraftig ved at den har gått fra en generell og overordnet målstruktur, til å definere målene på tiltaksområdenivå. Det er jobbet mye for å definere klare mål som det i etterkant er mulig å etterprøve om faktisk nås. Etter en del prøving fant Sametinget fra og med 2008-budsjettet fram til en målstruktur som har fungert og derfor videreført i de påfølgende årene.

2.4 Årlige rammer

De årlige rammene for hele virkemiddelordningen og fordelingen av rammene for midler mellom de 7 ulike tiltaksområdene, legges i de årlige budsjettene. Tabellen under viser at de fleste tiltaksområdene har fått en årlig økning i sine rammer. Unntaket er Barns oppvekstvilkår og Andre tiltak som hadde en liten nedgang fra 2006 til 2007.

Tabell 2.2 Årlige rammer i budsjettet innenfor hvert tiltaksområde (i tusen kroner)

Tiltaksområder	2006	2007	2008
Litteratur	3 008	3 236	3 586
Musikk	1 416	1 550	1900
Billedkunst/duodji	589	670	670
Teaterformål	298	500	600
Barns oppvekstvilkår	2 024	1 900	1 900
Andre tiltak	2 093	2 001	2 500
Tegneserier	0	300	460

Det er mulig å gjøre visse justeringer i budsjetttrammene i løpet av budsjettåret. For eksempel kan ubrukte midler flyttes fra ett tiltaksområde til et annet, og i revidert budsjett er det mulig å få tilført ekstra midler til tiltaksområder som opplever ekstra stor søknadsmengde.

En gjennomgang av de opprinnelige budsjettene, eventuelle justeringer og overføring av nye midler, viser at det ble foretatt noen endringer i 2007 og 2008. I 2006 ble det ikke gjort noen endringer. I 2007 ble tiltaksområdet tegneserier³ styrket med kr 160 000, og litteratur med 150 000 under budsjettreguleringene⁴. I 2008 ble tiltaksområdet Andre kulturtiltak styrket med kr 750 000.

Vi har mulighet til å sammenligne tallene for de budsjetterte rammene for virkemiddelordningen og de faktiske bevilgningene for de tre årene. Tabell 2.3 nedenfor viser at det er brukt flere midler enn budsjettert i alle de tre årene. Det betyr ikke nødvendigvis at det er et overforbruk. Ettersom noen prosjekter som har fått støtte ikke blir igangsatt, vil det årlig blir tilbakeført midler gjennom tilbaketrekkinger av tidligere bevilgede, men utnyttede midler (se punkt 3.7 for mer om dette).

³ I budsjettet var tegneserier ikke ført opp som eget tiltaksområde. Dette skjedde i løpet av budsjettåret.

⁴ Dette kom som en følge av at en annen post med midler til samisk barneblad ikke lenger ble opprettholdt da det ikke var utgitt barneblad de siste årene.

Tabell 2.3 Oversikt over økonomiske rammer og faktiske tildelinger 2006-2008

	2006	2007	2008
Budsjettvedtak	9 456 000	10 157 000	11 616 000
Faktiske tildelinger	10 359 275	11 442 850	13 583 550

Etter våre opplysninger er det bare for året 2008 det har vært et faktisk overforbruk på vel kr 600 000. For alle årene har tilskuddsordningen blitt tilført ekstra midler ved tilbaketrekkinger som har gjort det mulig å bevilge midler til flere prosjekter enn den opprinnelige rammen tilsa.

2.5 Organisering av veiledningen

Sametingets administrasjon er organisert i fire fagavdelinger + stab. Kulturfondet/tilskuddsordningen Kulturutvikling ligger under Avdelingen for opplæring, språk og kultur. Fra slutten av 2005 ble Sametingets administrasjon organisert i nye team. Teamorganiseringen er en fleksibel ordning der de fleste ansatte er medlem av to team. Strukturen kan endres etter behov, og er ikke begrenset av medarbeidernes tjenestested. Avdeling for opplæring, språk og kultur har flere faste team, og i forhold til tilskuddsordningen som her evalueres, er virkemiddelteamet ODO⁵ det mest sentrale, men andre fagteam under avdelingen kan også trekkes inn. Kultur- og ungeteamet - KNO har også en rolle, ved at de har ansvaret for politikktutviklingen innenfor fagområdet. De fleste som er knyttet til virkemiddelteamet sitter i Kautokeino, men noen er lokalisert til Karasjok og Manndalen. I datalistene over søknader til fondet/tilskuddsordningen er det angitt hvem som har saksbehandlet hver enkelt søknad. Dette viser at for hvert av de tre årene har rundt ti personer vært involvert i saksbehandlingen av søknadene til fondet. Hvis vi går tilbake til perioden 2006-2008 er det få av dagens ansatte i teamet som har vært med hele veien. Folk har skiftet mellom team, noen har sluttet, og nye har kommet til.

Virkemiddelteamets viktigste oppgave i forhold til Kulturfondet/tilskuddsordningen Kulturutvikling, er veiledning av søkere og saksbehandling av innkomne saker. Søkere som hadde erfaring med fondet før 2006 var vant til å forholde seg til faste saksbehandlere med sine spesialområder på kontoret på Drag. Da dette endret seg med ny teamorganisering og flere nye veiledere på andre kontorer skulle bistå søkerne, skapte det mye forvirring hos søkerne. En saksbehandler sier hun har fått direkte telefoner om veiledning til fondet mange år etter at hun gikk ut av virkemiddelteamet. Dette viser at det også for søkeren tar tid å venne seg til nye kontaktpunkter og organisering av veiledningen.

Etter at den nye teamorganiseringen ble innført går det meste av kontakten via Sametingets sentralbord. Sentralbordet har oversikt over hvem som har kompetanse på spørsmålet det gjelder, og kan sette over til den saksbehandleren som kan svare og som måtte være til stede på kontoret. Saksbehandlerne er mye på farten, og enkelte ganger kan det være vanskelig å få ta i den rette. Med teamorganiseringen er likevel målet at flere skal være i stand til å ta seg av henvendelser som går på

⁵ Det finnes også et virkemiddelteam for næringsaker. Når vi i evalueringen bruker betegnelsen virkemiddelteam, snakker vi om virkemiddelteamet for kultur. Dette har forkortelsen ODO.

generell veiledning. Noen ganger kan nok likevel søkeren oppleve å bli satt over til flere personer. De spørsmålene som oftest stilles ved en slik første henvendelse, er om prosjektidéen faller inn under virkemiddelordningen, og da gjerne hvilket tiltaksområde det passer inn under. Noen ganger kan det også være aktuelt å lede søkeren mot andre finansieringsordninger i Sametinget. Videre vil det være viktig å få avklart om prosjektidéen kan defineres innenfor årets prioriteringer, og er rettet mot noen av de prioriterte målgruppene.

Foruten å veilede de som tar direkte kontakt med Sametinget, benytter administrasjonen og politikerne i tilskuddsstyret muligheten til å opplyse om ordningen når de har møter i kommunene. Tilskuddsstyret har 8-10 møter i året, og legger disse til ulike kommuner slik at de i forbindelse med selve beslutningsmøtet både har møter med kommunen og et åpent møte hvor hvem som helst kan komme og få informasjon om de ulike virkemiddelordningene til Sametinget. Teamleder for virkemiddelteamet eller andre fra virkemiddelteamet er til stede på disse møtene. Hvem som møter avhenger av hvilke saker som skal behandles i tilskuddsstyret.

Sametinget veileder også om tilskuddsordningen gjennom sin informasjon på Sametinget nettside. Generell informasjon om ordningen ligger på nettet, og i løpet av 2007/2008 ble all informasjon om de årlige prioriteringene (fra budsjettet) lagt ut slik at søkeren selv enkelt kunne finne denne. Dette var informasjon som tidligere bare kunne fås ved direkte henvendelse til Sametinget, men som nå ble lettere tilgjengelig. Fra 2008 ble også søknadsskjemaene for de ulike tiltaksområdene lagt ut på nettet for nedlasting. Ved å bruke disse er søkeren sikret at søknaden får en struktur og svarer på de spørsmål Sametinget ønsket for å få en forsvarlig behandling av søknaden. Likevel er det mange søkere som ikke fyller inn alle de nødvendige opplysningene, og da gir Sametinget søkeren en frist for å ettersende tilleggopplysninger. Erfaringene viser at selv etter at søknadsskjemaene ble lagt ut på nett, er det ikke alle som bruker dem og velger å levere søknadene i brevform. Sametinget har også kunngjort virkemiddelordningen i avisene i forbindelse med de ulike søknadsfristene.

Ut over dette bruker ikke Sametinget andre kanaler for å nå ut til potensielle søkere eller for å nå nye grupper. Dette blir primært begrunnet med at administrasjonen har begrensede ressurser til utadrettet virksomhet og må prioritere de søkerne og søknadene som alt er inne. Samtidig er det viktig å framstå som serviceinnstilte og tidlig komme i en dialog med søkeren slik at nødvendige justeringer kan gjøres i forhold til å få i stand en god søknad. Informanter ved Sametingets administrasjon nevner også at stor gjennomtrekk i teamet og stadig nye folk som må læres opp, begrenser mulighetene for en proaktiv rolle.

Gjennom intervjuene med saksbehandlere kommer det fram at den endringen som skjedde i løpet av 2006-2008 med en bedre målstruktur og prioriteringer i budsjettet, lettet administrasjonens veiledningsoppgave. Med klare nedfelte prioriteringer, var det også enklere å gi konkrete svar på om en prosjektidé falt innenfor eller utenfor virkemiddelordningen.

2.6 Organisering av saksbehandlingen

Når søknader kommer inn til Sametinget fordeler teamleder søknadene til de ulike saksbehandlerne. Hver saksbehandler jobber som regel med søknader innenfor flere tiltaksområder, men har gjerne sine områder hvor de har spesielle kompetanse. Noen ganger kan det være naturlig at en

saksbehandler som tidligere har hatt kontakt med søkeren, følger denne opp videre i saksbehandlingen. Det er derimot ingen regel.

Virkemiddelteamet har ukentlige telefonmøter hvor søknader og generelle spørsmål tas opp. Da dette ved årsskiftet 2005/2006 var en helt ny arbeidsform med nye personer, tok det tid å få gode rutiner på plass. En informant omtaler telefonmøtene som evig lange hvor det var behov for å ta opp mange prinsipielle spørsmål. Denne perioden er også preget av en overgang fra en lenge innarbeidet støttepraksis som ikke var nedfelt noe sted skriftlig, til en klarere og tydeligere definert informasjon om årets støttepraksis. Ikke minst for søkerne kunne det tidligere være vanskelig å få vite hva som var gjeldende støttepraksis. Dette gjaldt særlig nye søkere uten erfaring med fondet. Saksbehandlerne hadde støttenotater å forholde seg til, men for søkerne var dette ikke en informasjon som var lett tilgjengelig. Et eksempel på en innarbeidet støttepraksis var at samiskspråklig litteratur ble prioritert framfor litteratur oversatt til samisk.

De faglige diskusjonene i virkemiddelteamet i denne perioden gikk også på ulike syn på hva som skulle defineres som samisk kultur. Tradisjonelle kulturuttrykk versus moderne uttrykk var tema som ofte var oppe og hvor synspunktene kunne være forskjellige. I perioden kom det mange nye søknader om artisthonorar ved deltakelse på ulike festivaler. Teamet hadde diskusjoner om deltakelse av samiske artister på ulike festivaler uten en spesiell samisk kontekst kunne anses å fremme samisk kultur. I løpet av perioden ble det derfor lagt vekt på å primært bevilge artisthonorar til festivaler med samisk tema.

Virkemiddelteamet støtter seg på en rekke fagpersoner i andre team i enkeltsaker. Det er særlig der virkemiddelteamet er i tvil om søknadens kvalitet og om den ligger innenfor prioriterte områder, at det er aktuelt å trekke inn fagpersoner i andre team. Sametinget mener de selv har god kompetanse innenfor de ulike tiltaksområdene, og særlig på litteratursiden finnes en rekke fagfolk som kan trekkes inn. Litteratursøknadene skal dessuten være vedlagt konsulentuttalelser fra eksterne fagfolk. Behandling av musikkaker (CD-utgivelser) skiller seg noe fra de andre tiltaksområdene ved at sakene blir vurdert av eksterne fagkonsulenter innen musikk. Dette er fordi Sametinget selv ikke har fagkompetansen på området. Fagkonsulentenes vurderinger er unntatt offentligheten.

Informantene fra administrasjonen fremhever at de nye retningslinjene med bedre økonomistyring og en fastere målstruktur i de årlige budsjettene har forenklet saksbehandlernes hverdag. I 2006 var disse ikke kommet på plass, og det var vanskelig å holde oversikten over hvor mye midler som var igjen på budsjettet og hvor mye som var brukt.

Vi har spurt administrasjonen hvordan de jobber med å hjelpe søkerne med å finne samfinansierer til søknadene. Vi har inntrykk av at de fleste søknadene til denne virkemiddelordningen er fullfinansierte og ikke har medfinansierer. Dette gjelder særlig litteratur og musikk. Noen store prosjekter har medfinansiering fra Norsk kulturråd. I de senere årene har regionale midler blitt viktige som medfinansiering, og gjennom Sametingets samarbeidsavtaler med fylkeskommunene er det jobbet for en bedre koordinering og samarbeid om virkemidler. Det er ennå en vei å gå for å få til gode rutiner som sikrer at tiltak ikke settes i gang før de er fullfinansierte.

2.6.1 Åpne og lukkede søknadsfrister

Det finnes ulike rutiner for tilskuddsordningens søknadsfrister ettersom noen tiltaksområder har lukkede frister mens andre har åpne frister.

For søknader til litteratur og musikk er det en lukket, årlige søknadsfrist. Fristen er på vårparten. Dette betyr at alle søknader til tiltaksområdet må være inne til en konkret dato, og at alle disse blir vurdert samlet og satt opp mot hverandre i forhold til kvalitet og om de faller inn under de årlige prioriteringene. En slik søknadsfrist fremmer først og fremst like forutsetninger for alle søkere, og en reell konkurranse mellom søknadene. For søkeren gir ordningen en stor grad av forutsigbarhet, og forlagene som er de viktigste søkerne, kjenner godt til tidspunktet for de årlige fristene og kan planlegge sine søknader ut i fra dette. For saksbehandlerne betyr dette at svært mange søknader må behandles samtidig, og at det oppstår et veldig arbeidspress i disse periodene.

For de andre tiltaksområdene (billedkunst, teater, barns oppvekstvilkår, andre tiltak og tegneserier) er det en åpen frist fram til 1. september. Dette betyr at administrasjonen tar imot søknader løpende fra 1. januar til 1. september. Søknader behandles ikke etter dette tidspunktet. I praksis betyr det at søknader behandles løpende til potten for det aktuelle tiltaksområdet er tom. For søker vil det være en fordel å fremme sin søknad tidligst mulig på året slik at en er sikret at det ennå finnes midler. Saksbehandler har begrenset mulighet til å vurdere søknader opp mot hverandre, og gode søknader som kommer oppunder fristen kan risikere å bli avslått eller ikke behandlet.

Det ser ut til at det er opparbeidet en rutine for at søknader som kommer inn etter at potten er tom, ikke realitetsbehandles. Det er da naturlig å oppfordre søkeren til å fremme søknaden til neste år. Likevel kan det være grunn til å holde igjen selv om potten er tom. Det er mulighet for tilførsel av nye midler eller overføringer mellom poster om behovet kan dokumenteres. Ordningen kan også tilføres nye midler gjennom tilbaketrekkinger.

Vi har oppfattet at enkelte søkere reagerer negativt på at det ikke opplyses om at potten er tom. Søkere har nedlagt arbeid i en søknad som det viste seg ikke kunne behandles. Vi har observert at Sametinget opplyste i media og på egen web at potten for barns oppvekstvilkår og andre tiltak var tom i begynnelsen av august 2010, men har ikke hatt opplysninger om dette er gjort systematisk i de tidligere årene som evalueres.

2.7 Administrativ og politisk behandling av saker

Virkemiddelteamet har ansvaret for å saksbehandle og skrive innstilling til vedtak på søknadene. Ved søknader under en viss beløpsgrense, har tilskuddsstyret delegert beslutningsmyndighet til administrasjonen. Dette betyr at beslutningen tas på administrativt nivå, og blir framlagt for tilskuddsstyret som referatsak. I 2006 og 2007 var det ulike beløpsgrenser for de forskjellige tiltaksområdene. I 2008 ble dette endret og administrasjonen fikk fullmakt til å behandle alle søknader under kr 100 000. I slike referatsaker kan ikke tilskuddsstyret omgjøre vedtak, med mindre søkeren i etterkant klager.

Vedtak om bevilgning til søknader over beløpsgrensen gjøres av tilskuddsstyret. Styret har 8-10 møter i året. En av informantene fra tilskuddsstyret mener at saksfremleggene fra administrasjonen er kvalitativt gode og velbegrunnede. Om styret mener sakene ikke er tilstrekkelig belyst, eller

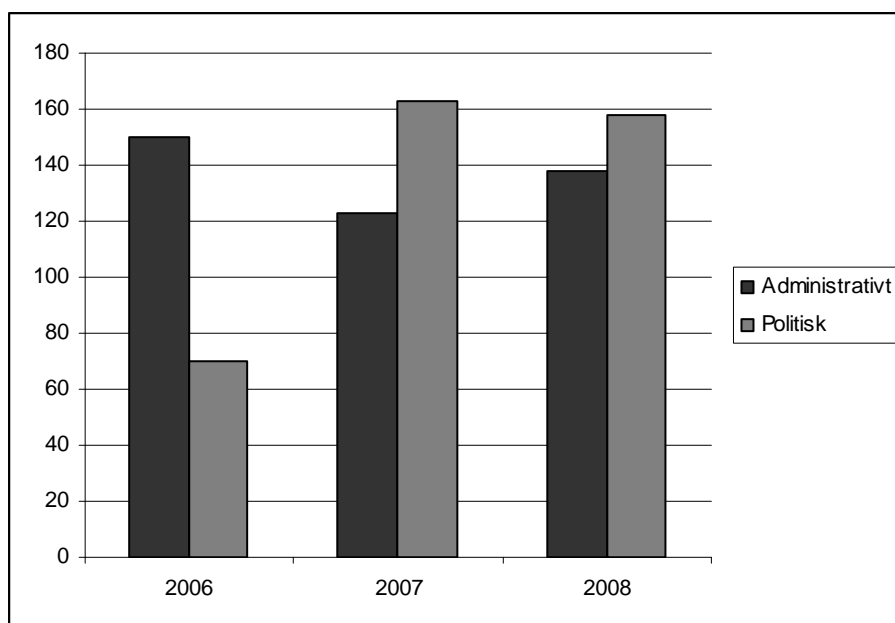
mangler saksopplysninger, blir de sendt i retur for ny vurdering. Tilskuddsstyret arbeider for å oppnå enighet i sine beslutninger, men det hender også at styret ikke er enig og gjør flertallsvedtak. Der styret er uenig har det i følge informanten ofte med prioritering av saker fra ulike geografiske områder å gjøre. Representantene taler gjerne for søknader fra egen kommune. I følge en informant fra administrasjonen er geografisk prioritering sjelden grunnlag for administrasjonens innstilling. Tilskuddsordningen gjelder for hele landet.

I enkelte tilfeller kan administrasjonen fremme en sak for tilskuddsstyret som ligger under beløpsgrensen. Dette er gjerne saker hvor administrasjonen er usikker på om de faller under prioriteringene og hvor de ønsker å få saken prøvet politisk. Vi ser av datalistene at administrasjonen har fattet vedtak om avslag på noen søknader over beløpsgrensen, og antar at dette har sammenheng med at søknadene er avvist av formelle grunner og ikke vært realitetsbehandlet.

En ville kanskje forvente at saker som besluttes administrativt kan få en raskere saksbehandling og beslutning enn de som må opp til behandling i tilskuddsstyret. I følge en informant i administrasjonen er det ikke alltid slik. Ofte blir de (økonomisk) større sakene som skal legges fram for tilskuddsstyret prioritert fordi vedtakene i disse kan være viktige for å få avklart prioriteringene for året. Disse kan danne presedens for hvordan liknende saker skal behandles. Særlig i tilfeller hvor det er gjort endringer i prioriteringene i forhold til foregående år, er det viktig for administrasjonen å få politiske signaler.

Figuren nedenfor viser at antallet saker som har vært politisk behandlet i tilskuddsstyret er mer enn doblet fra 2006 til 2007. Antallet saker som blir ferdig besluttet av administrasjonen har vært mer stabilt, men med en liten nedgang fra 2006 til 2007.

Figur 2.1 Oversikt over antall saker som er behandlet administrativt og politisk 2006-2008



I den perioden som her evalueres har tilskuddsstyret vært oppnevnt av Sametingets plenum. Dette ble endret i 2009 da det ble påpekt at klageordningen ikke var i henhold til Forvaltningsloven i og

med at både tilskuddsstyret og Sametingsrådet blir oppnevnt av Sametinget i plenum samtidig som Sametingsrådet var klageinstans for tilskuddsstyret. Fra 2009 ble derfor tilskuddsstyret oppnevnt av Sametingsrådet.

2.8 Klagesaker

Enkeltvedtak kan etter reglene i Forvaltningsloven påklages til Sametingets klageorgan. Saksgangen i klagesaker avhenger av om søknaden har vært besluttet administrativt eller av tilskuddsstyret, og om det under ny behandling fattes et nytt vedtak eller det gamle opprettholdes.

Klagesaker som opprinnelig ble besluttet administrativt vil dersom det ikke er innkommet nye momenter i saken som tilsier endring eller omgjøring av tidligere vedtak, sendes til tilskuddsstyret som første instans i klagebehandlingen. Dersom det fattes nytt vedtak i tilskuddsstyret, oversendes vedtaket til søker, og klagebehandling avsluttes.

Klagesaker som i første instans ble besluttet av tilskuddsstyret, behandles på nytt i tilskuddsstyret. Dersom vedtaket blir endret (nytt vedtak) oversendes vedtaket til søker, og klagebehandling avsluttes.

Dersom tidligere vedtak opprettholdes i tilskuddsstyret, oversendes klagen til Sametingsrådet for endelig klagebehandling (andre instans). Alle klagesaker forberedes av en annen avdeling, som ser saken med nye "øyne".

Det har ikke vært mulig å oppdrive informasjon om omfanget av klagesaker i de tre årene som evalueringen omfatter, verken hvor mange klagesaker som behandles av tilskuddsstyret, eller hvor mange som går videre til Sametingsrådet. I Sametingets datalister over søkere er ikke klagesaker markert, og det finnes ingen egen registrering for klagesaker. Vi har derfor ingen kilder som kan gi oss det nøyaktige antallet på klagesaker. Gjennom intervjuene med saksbehandlere, administrativ ledelse og medlemmer av tilskuddsstyret, har vi likevel fått en oppfatning av at en del søkere klager. Det er søkere innenfor litteratur og musikk som klager mest. Dette er ikke uventet ettersom det er flest avslag på søknader innen litteratur. Vi har fått inntrykk av at de fleste forlagene klager konsekvent på avslag, og at dette er noe tilskuddsstyret vet vil komme etter en runde med avslag. Vi har også fått inntrykk av at klagesaker som går til Sametingsrådet sjelden ender opp med et annet vedtak enn det som ble gjort av tilskuddsstyret ved første klagebehandling.

2.9 Likestilling

Sametinget har som en viktig del av sin politikk, og som et ledd i sin målstyring, et mål om å belyse likestillingseffekter og peke på kjønnsulikheter i virkemiddelforvaltningen. Det er derfor påfallende at likestilling ikke er nevnt med et ord i budsjettet for Kulturfondet/tilskuddsordningen Kulturutvikling eller andre dokumenter som omtaler ordningen.

Riktignok finnes det en rubrikk i søknadsskjemaet hvor søkeren skal skrive inn hvilke likestillingseffekter prosjektet ventes å få. På spørsmål til administrasjonen om hvordan søker tolker disse kravene, svares det at få søkere har et reflektert forhold til dette spørsmålet og svarer ofte at prosjektet både har kvinner og menn som målgruppe eller som deltakere.

En informant fra administrasjonen sier at likestilling, og hvordan begrepet skal operasjonaliseres, har vært oppe til diskusjon flere ganger i teamet. Men de har ikke kommet til noen god konklusjon på hvordan de gjennom sin veiledning og saksbehandling skal forholde seg til begrepet. Siden de fleste søkerne er en institusjon eller organisasjon, blir ikke kjønnsperspektivet så fremtredende når det gjelder deltakelse i prosjektene. Det skulle likevel ikke være noe i veien for at likestilling kan vektlegges mer i søknadenes innhold. Dette er altså noe virkemiddelteamet jobber med, og som de ønsker å klarere få fram til søkerne hva Sametinget legger i begrepet i en kulturkontekst.

2.10 Tilskuddsstyrets årsrapport

Tilskuddsstyrets årsrapport gir en oversikt over bruk av midler og en beskrivelse av spesielle utfordringer tilskuddsstyret har hatt med ordningen i tilskuddsåret. Årsrapportene for de tre årene som her evalueres har endret seg ganske mye, og vi skal kort oppsummere formen og hovedinnholdet i det rapportene sier om Kulturfondet/tilskuddsordningen Kulturutvikling.

Årsrapporten for 2006 har en verbal karakter. Etter en oppramsing av tiltak hentet fra budsjettet og en oversikt over fordelingen av midler innenfor de ulike tiltaksområdene, handler resten av teksten om vurderinger som er gjort av tilskuddsstyret rundt den store økningen i antall søknader fra 2005 til 2006. Her hevdes det at fondet har mottatt søknader for 35 millioner, mens rammen har vært på 9,5 millioner. Selv om tiltaksområdene litteratur og musikk fikk økte rammer på budsjettet, har ikke fondet klart å oppjustere rammene i takt med prisstigningen og den økte søknadsmassen. Gode litteraturprosjekter har måttet vente i årevis før de har blitt realiseres. Tilskuddsstyre sier at dette er negativt både for utviklingen og fremme av samisk kultur, samtidig som det svekker Sametingets anseelse og tilliten til Sametinget som forvalter av kulturmidler. Slike sterke ord er nok primært rettet mot sentrale myndigheter for å få forståelse for behovet for økte overføringer.

Videre sier årsrapporten at antallet søknader innen billedkunst/duodji har gått ned som en følge av at posten innkjøpsordning ble overført til Kunstneravtalen.

Tilskuddsområdet barns oppvekstvilkår har opplevd stor nedgang i søknader. I 2006 la tilskuddsstyret vekt på å støtte festivaler med program for barn og unge og musikkprosjekter/CD-produksjon for samme målgruppe.

Teaterformål har opplevd en liten økning i søknader, og styret har spesielt vektlagt søknader med barn og unge som deltakere og målgruppe. Amatørteater i de sørsamiske områdene har hatt spesiell prioritet. Vi ser at dette ikke var spesielt nevnt i budsjettet, men kommer altså fram i ettertid.

Det kommer stadig flere søknader til filmformål og til idrett. Tilskuddsstyret lufter tanken om å avsette øremerkede midler til dette innenfor fondet, men det må være under forutsetning at rammene blir økt. Til slutt tar styret opp at det er stilt spørsmål ved behandlingen av musikkaker (CD-utgivelser). Fagkonsulentens vurdering er unntatt offentligheten, og ligger til grunn for tilskuddsstyrets vedtak.

I årsrapporten for 2007 er omtalen av Kulturfondet til sammenligning med 2006 svært tynn. Teksten om prioriteringene som er gjort for året er hentet direkte fra budsjettet, og gir oss liten informasjon om faktiske resultater. Noen korte setninger til slutt sier noe om tilbaketrekninger og overføringer.

Tilskuddsstyrets årsrapport for 2008 har en helt annen form. Her har statistiske data blitt tatt inn for å vise konkret antallet søknader, tilsagn og avslag innenfor hvert tiltaksområde. Det er gjort grafiske fremstillinger som viser forholdet mellom disse. Som i 2007 hentes tekst om prioriteringer fra budsjettet. En ny side ved fremstillingen er at "avslagene" er differensiert slik at de gir oss nyttig informasjon om antallet søknader som ikke blir tatt opp til realitetsbehandling på grunn av mangelfulle søknader, eller er trukket tilbake. Dette er prosjekter som ikke er registrert i datalistene som brukes i analysen i kapittel 3, og som bare kommer fram i denne framstillingen. Det er særlig innenfor litteratur at andelen mangelfulle søknader er stor (en av fem). Innenfor billedkunst/duodji er alle søknader funnet støtteberettiget, men hos enkelte er søknadssummene redusert da ikke alle kostnader var støtteberettigede. Innenfor tilskuddsordningen barns oppvekstvilkår er nesten en av fire søknader avslått fordi de ikke oppfyller kriteriene for tilskudd ved at de enten falt utenfor målgruppen eller prioriteringsområdet. Det samme er tilfellet under andre tiltak der en av tre søknader avslås med samme grunn.

Vi ser altså at de tre årsmeldingene er svært forskjellig og gir ulik type informasjon til den som er interessert i å få vite mer om de faktiske resultatene av årets prioriteringer og bevilgninger. Vi merker oss at de mer overordnede og politiske kommentarene trer fram i 2006, mens det i 2008 er en ren statistikkjennomgang av tilsagn og avslag og litt om begrunnelser for avslagene.

2.11 Informantenes vurdering av resultater

I tillegg til årsmeldingene har en del av våre informanter i Sametinget bidratt med sine vurderinger av resultatene av bevilgningene i de tre årene. Disse vurderingene er ikke knyttet til spesielle år, men ser hele evalueringperioden under ett.

Informantene i administrasjonen mener at de endringene som er foretatt i budsjettet med ny målstruktur har gjort det enklere å vurdere hvilke søknader som skal prioriteres, og i etterkant se om en faktisk har fått inn de søknadene som var ønsket og som kan bidra til å oppfylle målene for tilskuddsordningen. Stort sett har Sametinget fått inn og bevilget søknader som dekker de prioriteringene som er gjort. Utfordringen har mer ligget i den skjeve fordelingen av søknader der det under enkelte tiltaksområder er liten konkurranse om midlene (billedkunst/duodji, teaterfomål), mens det i andre er et stort antall gode søknader som det ikke er midler til å finansiere (litteratur). I praksis betyr dette at under tiltaksområder med mange søknader må administrasjonen prioritere strengere og stille høyere krav til kvalitet, gjennomføringsevne, at søknaden går direkte inn i årlige prioriteringer og bidrar til å oppfylle målene for ordningen.

Informantene i administrasjonen sier at de med virkemiddelordningen har nådd et stort antall aktører som har skapt mye aktivitet rundt i lokalsamfunnene. Det er vanskelig å bedømme om det finnes potensielle aktører der ute som kunne bidratt til en ennå større spredning av søkere og aktører. I hvor stor grad en klarer å nå de som ikke tidligere har søkt om midler, er ofte avhengig av at Sametinget har en mer offensiv og oppsøkende virksomhet. Dette er noe administrasjonen gjerne skulle jobbet mer med, men som begrenses av knappe ressurser.

Fra 2008 begynte Sametinget å bevilge midler fra Samefolkets fond⁶. Ett av de tre satsingsområdene som ble valgt for fondet var litteratur. I 2008 bevilget Sametinget vel 3 millioner til ulike litteratursøknader⁷. I budsjettssammenheng er disse midlene holdt adskilt fra tilskuddsordningen Kulturutvikling, men i praksis brukes disse midlene på samme måte som litteraturmidlene i tilskuddsordningen. For søkeren er det de samme kriteriene som gjelder, og det samme søknadsskjemaet. Dette betyr at de faktiske rammene for finansiering av litteratursøknader i Sametinget ble doblet i 2008, og det store gapet mellom antallet søknader og antallet bevilgninger minket betraktelig. Informantene forteller at denne muligheten til finansiering fra Samefolkets fond gjør at gode litteratursøknader fortene kan komme fram til finansiering. Tidligere kunne slike søknader ligge flere år før de ble finansiert. Likevel er det ennå et stort gap mellom omsøkte midler og bevilgede midler som Samefolkets fond ikke kan tette alene. Dessuten fremhever informanten at de årlige rammene til litteraturformål i Samefolkets fond fort kan endre seg eller forsvinne helt om sametingspolitikkerne bestemmer at andre formål skal prioriteres. Slik setter er midlene gjennom tilskuddsordning Kulturutvikling sikret en større grad av kontinuitet.

En informant tar opp bruken av måletall for å vurdere resultater av tilskuddsordningen slik det ble innført i budsjettet for 2008. Dette kan ha en rekke svakheter da ikke alle resultater kan måles ved å telle antall produkter og gjennomførte prosjekter. Informanten mener det bør være fokus på også andre typer resultater som ser på prosjektenes nytte for samfunnet. Dette er det jobbet videre med de siste årene, og Sametinget har gått bort fra å ensidig legge vekt på kvantitative måletall.

2.12 Rapportering og kontroll

For å sikre korrekt saksbehandling ved tildeling og utbetaling av tilskudd skal Sametinget etablere systemer, rutiner og tiltak som blant annet har til oppgave å forebygge, avdekke og korrigere feil og mangler (fra Overordnede retningslinjer for Sametingets søknadsbaserte tilskuddsforvaltning).

Disse retningslinjene følger opp bestemmelsene om økonomistyring i staten, og sikre at Sametinget registrerer de nødvendige dataene om søkerne og søknadene ved mottak av søknaden. Videre skal delutbetalinger underveis og sluttutbetalinger gjøres på grunnlag av søkers rapportering om prosjektets fremdrift og slutførelse. I løpet av evalueringsperioden er skjemaene som brukes ved rapportering forbedret og gjort lett tilgjengelig for nedlasting på nettet. Administrasjonen har også jobbet for å forbedre tilskuddsbrevet slik at det klart går det frem hvilke krav som stilles for å få utbetalt midlene.

Riksrevisjonen har i alle de tre årene som her evalueres hatt kritiske merknader til Sametingets tilskuddsforvaltning, både rundt forvaltningen av midlene til kulturutviklingstiltak og andre. Kritikken går på at Sametinget årlig bevilger betydelige summer til prosjekter som ikke kommer til utbetaling, og at det ikke er gode rutiner for tilbaketrekking av tilskudd som ikke benyttes innen to år.

⁶ Fondet ble opprettet av Stortinget i 2000 som en kollektiv kompensasjon for de tap som fornorskningspolitikken påførte samene.

⁷ I 2009 var rammene for litteratursøknader innenfor Samefolkets fond på 4 millioner, og i 2010 var det 2,5 millioner

I denne perioden kom Sametingets økonomiteam inn i bildet og fulgte opp gamle saker som ikke var ferdigrapportert. I følge våre informanter i administrasjonen foretok Sametinget i evalueringsperioden delutbetalinger ved prosjektoppstart uten alltid å sjekke om prosjektet var fullfinansiert.⁸ En del prosjekter budsjetterte med annen medfinansiering, og hvis denne ikke var på plass, kunne prosjektet vanskelig gjennomføres i det omfang som var planlagt. Administrasjonen har de siste årene jobbet for å få bedre rutiner for kontakt med medfinansierer, og gjort vedtak under forutsetning av at annen finansiering har vært på plass.

⁸ Enkelte prosjekter har fått utbetalt den første delutbetalingen uten noen gang å komme i gang. Det kan være mange årsaker til dette som er knyttet til kapasitet hos de som skal gjennomføre prosjektet. Mange utfører prosjekter i tillegg til å være i annen fast jobb, og har problemer med å finne tid. Sykdom kan også være en årsak til at prosjekter ikke kommer i gang.

3 Kjennetegn ved søknadene og søkerne

I dette kapitlet vil vi se nærmere på hva som kjennetegner søknadene og søkerne til Kulturfondet/tilskuddsordningen Kulturutvikling. Vi tar for oss alle innkomne søknader, både de som har mottatt tilsagn og som har fått avslag i årene 2006-2008.

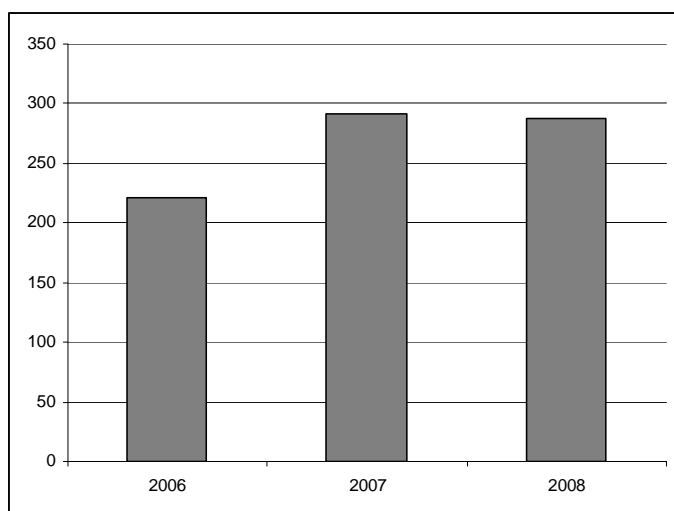
Datagrunnlaget for dette kapitlet er hovedsakelig datafiler fra Sametingets registrering av behandlede søknader. De opplysningene vi har brukt er søkers adresse, registrering på kommune og fylke, søknadsår, søknadsbeløp, innvilget beløp, tiltakskategori søknaden er fremmet i, og søkers kjønn/institusjon.

Vi viser til de utfordringene som er nevnt i metodekapitlet om at datalistene som grunnlag for opplysningene, er noe mangelfulle og har enkelte huller (mangler registreringer) som kan påvirke analysene i kapitlet. Dette vil vi påpeke underveis, og vi vil der det er mulig trekke på andre kilder for å veie opp for datalistenes svakheter.

3.1 Antallet søknader

I løpet av de tre årene som her evalueres har vi registrert 800 søknader som har vært oppe til behandling. Utviklingen i antallet søknader har vært økende mellom 2006 og 2007 fra 221 søknader til 291, mens tallet i 2008 var 288 søknader.

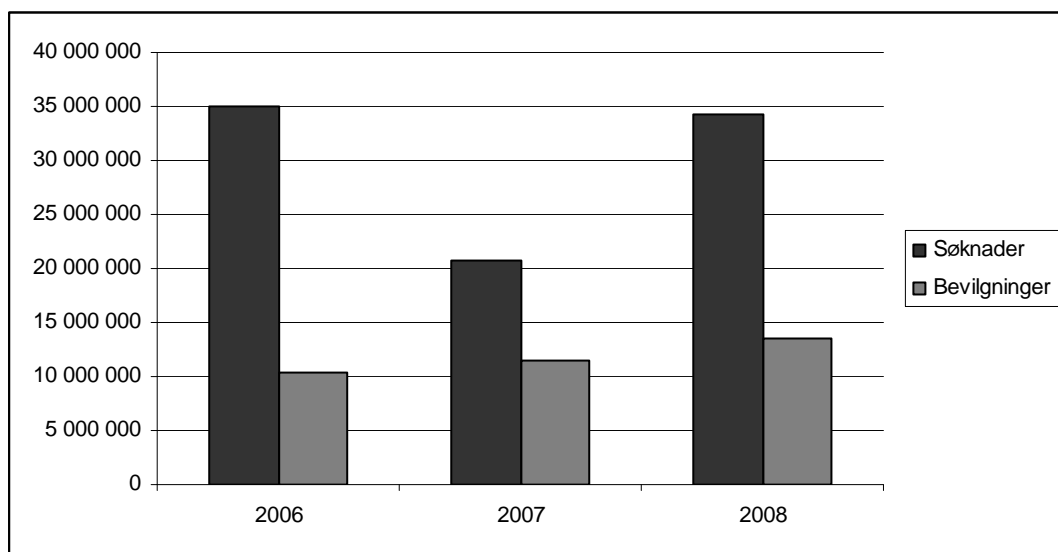
Figur 3.1 Antall søknader 2006-2008



3.2 Søknadenes økonomiske ramme

På grunn av dårlig datagrunnlag⁹ har det ikke vært mulig for oss å få fullstendige tall på søknadenes økonomiske ramme fra datalistene. I tilskuddsstyret årsmelding er disse totalsommene angitt. For 2007 og 2008 er angivelsen nøyaktig, mens den for 2006 er omtrentlig. Vi er derfor litt usikre på om det høye totale søknadsbeløp på 35 millioner i 2006 kan være riktig med tanke på at antallet søknader var lavere dette året sammenlignet med 2007. Det kan selvfølgelig være at det var mange søknader med høye beløp dette året som gjorde utslag, men vi finner vanskelig å feste lit til det høye tallet, også på bakgrunn av den forholdsvis lave avslagsprosenten som var dette året.

Figur 3.2 Søknadenes økonomiske rammer og bevilgninger 2006-2008 (tilskuddsstyrets årsmelding)



Hvis vi ser bort fra de usikre tallene i 2006, viser figuren en betraktelig økning i samlet søknadssum fra 2007 med vel 20 millioner til 2008 med over 34 millioner.

Tabell 3.1 Søknadenes økonomiske ramme og faktisk bevilgning til søknader 2006-2009

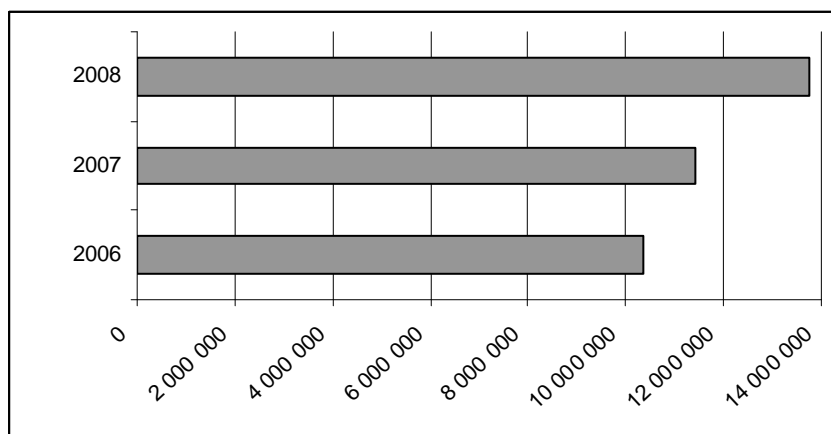
	2006	2007	2008
Søknader*	35 000 000	20 654 000	34 322 000
Bevilgninger	10 359 275	11 442 850	13 583 550

*Tallene for søknadenes samlede verdi er hentet fra tilskuddsstyrets årsmelding

Bevilgningene som er gjort til prosjekter i løpet av de tre årene viser en gradvis økning fra vel 10 millioner i 2006 til vel 13,5 millioner i 2008. I løpet av de tre årene er det bevilget midler til prosjekter på 35,6 millioner

⁹ Søknadsbeløp er ikke ført inn i datalistene for søknader som har fått avslag i 2006. Også for de andre årene mangler søknadsbeløp for enkelte prosjekter.

Figur 3.3 Bevilgede prosjekters økonomiske ramme 2006-2008

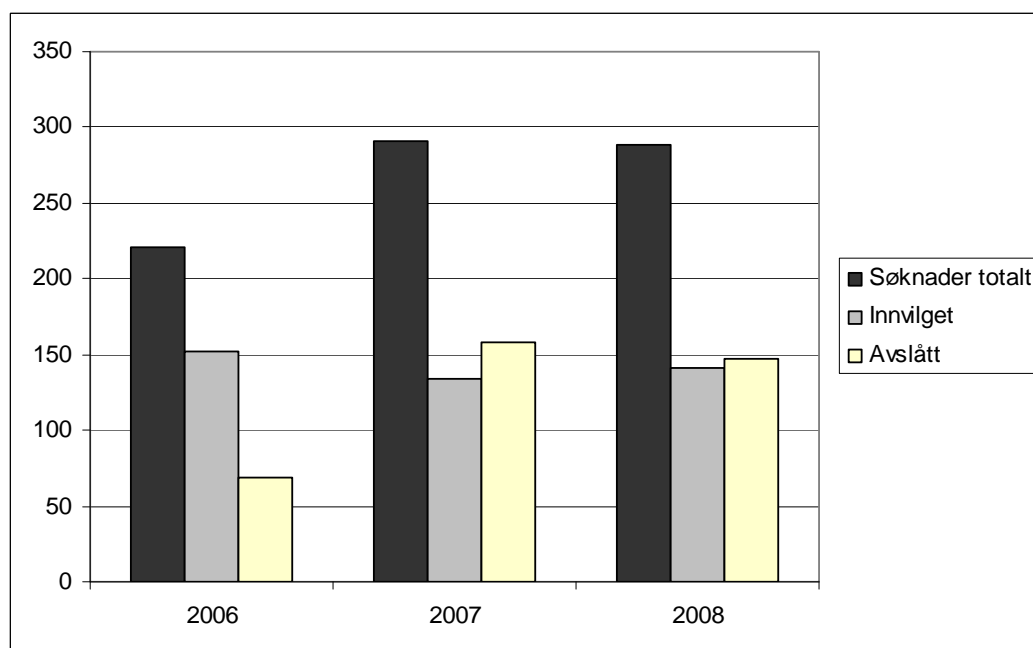


3.3 Antallet bevilgede søknader – avslag

Antallet bevilgninger og avslag må ses i sammenheng med det totale antallet innkomne søknader per år. Mens antallet innvilgninger per år har vært ganske stabilt rundt 150, har antallet avslag blitt mer enn fordoblet fra 2006 til 2007.

Selv om de økonomiske bevilgningene til tilskuddsordningen har økt noe fra år til år, er det en liten nedgang i antallet bevilgede saker fra 2006 til 2007 (grå søyle i figuren nedenfor). Tallet går litt opp igjen i 2008. Dette skyldes nok at hver enkelt søker i gjennomsnitt har fått innvilget et litt høyere beløp enn året før.

Figur 3.4 Antall søknader totalt, innvilget, avslått 2006-2008



Gapet mellom antallet innkomne og bevilgede søknader øker fra 2006 til 2007, og varer ved i 2008. I 2006 ble 69 % av søknadene innvilget, mens tallet sank betraktelig året etter ved at flere søknader

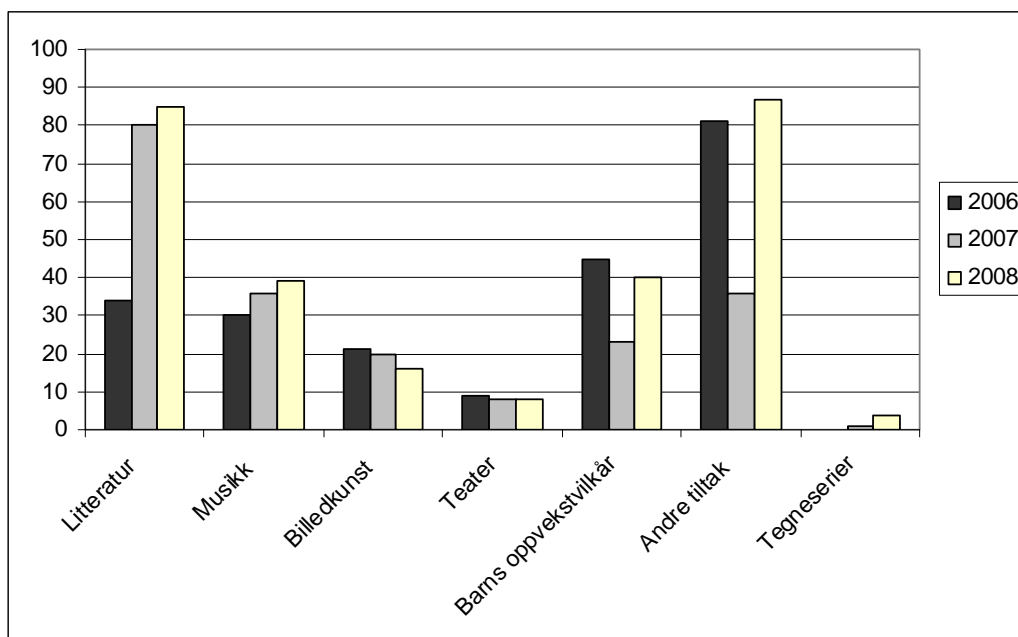
kom inn uten at den økonomiske rammen ble utvidet tilsvarende. Innvilgelsesprosenten var i 2007 46 % og i 2008 49 %. For hele evalueringsperioden under ett var innvilgelsesprosenten på 53,4 %.

3.4 Søknadsutvikling innenfor de ulike tiltaksområdene

Antallet innkomne søknader fordelt på tiltaksområde viser en svært ujevn fordeling. Antallet er klart størst innenfor litteratur og andre tiltak, mens det er begrensede antall søknader innenfor billedkunst/duodji, teaterformål og samiskspråklige tegneserier. Tiltaksområdet musikk og barns oppvekstvilkår havner i mellomskiktet.

Noen av tiltaksområdene har opplevd store endringer i antall søknader fra år til år, mens andre har hatt et veldig stabilt antall søknader. De største årlige endringene finner vi innenfor litteratur hvor antallet saker ble mer enn doblet fra 2006 til 2007. I 2008 var økningen moderat. Andre tiltak kan også se ut til å ha store variasjoner, men vi tror at det lave nivået for enkeltåret 2007 ikke er så reelt som det ser ut av figuren under da vi har mange søknader som ikke er registrert på noe tiltaksområde for dette året i datafilene. Det er derfor grunn til å tro at mange av de uregistrerte søknadene i realiteten befinner seg innenfor tiltaksområdet andre tiltak og barns oppvekstvilkår.

Figur 3.5 Antall innkomne søknader etter tiltaksområde 2006-2008 (N=703)

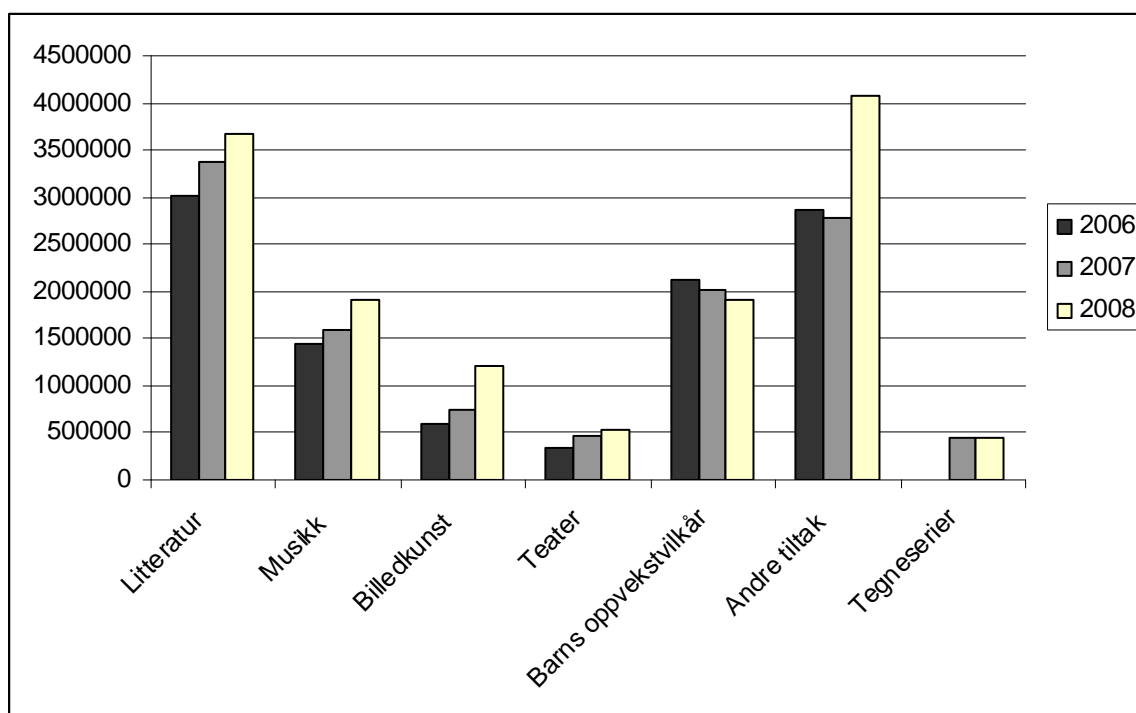


Innenfor tiltaksområdet musikk har det vært en liten økning i antallet saker fra år til år, mens det har vært nedgang innenfor billedkunst/duodji og teaterformål. Samiskspråklige tegneserier var et nytt tiltaksområde i 2007, og har bare en håndfull søknader.

3.4.1 Tilsagn

Tildeling av midler innenfor hvert tiltaksområde, må ses i sammenheng med de rammer som er satt for disse i Sametingets budsjett for det aktuelle år. De totale rammene er økt noe fra år til år, og av figuren under kan det leses at de fleste tiltaksområder har hatt en liten tilsvarende økning. Unntaket er tiltaksområdet barns oppvekstvilkår hvor det har vært en reell (men veldig liten) nedgang i summen som er bevilget til tiltak.

Figur 3.6 Summer bevilget til prosjekter i de ulike tiltaksområdene 2006-2008 (N=703)



Hvis vi ser på det gjennomsnittlige søknadsbeløpet som er bevilget til prosjekter innenfor de ulike tiltaksområdene, ser vi forholdsvis liten variasjon. Gjennomsnittlig mottar hver søknad mellom 44 000 og 56 000 kroner. Lavest sum finner vi for søknader innen billedkunst/duodji og høyest sum er for søknader innenfor Andre tiltak. Unntaket fra denne regelen finner vi for bevilgninger til samiskspråklige tegneserier der gjennomsnittlig bevilgning ligger på 170 000 kroner.

3.4.2 Avslag

Det kan være interessant å se på hvordan den store økningen i antall avslag fra 2006 til 2007 slo ut med hensyn til hvilke tiltaksområder som har opplevd flest avslag.

Først må vi gjøre oppmerksom på at en fjerdedel av avslagene (flest i 2007) ikke er markert med tiltaksområde i datalistene. Tallene gir derfor bare et omtrentlig bilde av hvilke tiltaksområder som opplever flest avslag.

Ikke uventet er det prosjekter innenfor tiltaksområdet litteratur som har flest avslag. Dette tiltaksområdet er også det som har opplevd den største økningen i antallet søknader uten at den økonomiske rammen er utvidet tilsvarende, og det har derfor vært nødvendig å gjøre sterkere prioriteringer mellom ulike søknader.

Tabell 3.2 Antall avslag fordelt på tiltaksområde 2006-2008 (N=374)

År	Litteratur	Musikk	Billedkunst	Teater	Barn	Andre	Tegneserier	Tom ¹⁰	Totalt
2006	9	7	3	1	12	37			69
2007	55	13	2	1		1		86	158
2008	65	24	4		14	32	2	6	147
Totalt	129	44	9	2	26	70	2	92	374

I følge registreringene i tabell 3.2 har vært lettest å oppnå støtte innenfor tiltaksområdene teater og billedkunst/duodji hvor det har vært mindre konkurranse mellom søknader.

3.5 Geografisk fordeling av søknadene

Vi har mulighet til å gi en oversikt over den geografiske fordelingen av søknadene på kommunenivå og fylkesnivå.

3.5.1 Kommunevis fordeling av søknader

I tabellen under har vi en oversikt over antallet søknader i de 13 kommunene som har mer enn 10 registrerte søknader. 73 % av alle søknadene kommer fra disse 13 kommunene. Kommunen som dominerer i antall søknader er uten tvil Karasjok med 160 søknader. Det høye tallet kan delvis forklares med at flere forlag er registrert i denne kommunen, og disse sender mange søknader innenfor litteratur og musikk. Det må påpekes at den kommunevise fordelingen slik den fremstilles er basert på søkerens adresse, og kan gi et skjevt bilde av prosjektenes geografiske forankring. En CD- eller bokutgivelse registrert på forlag i Karasjok, kan ha artister eller forfattere med en helt annen stedstilknytning. Det er derfor grunn til å tro at den geografiske spredningen i prosjektene er større enn det kan se ut ved den statistiske gjennomgangen. I Sametingets datafiler som ligger til grunn for fordelingen, er det ingen felles praksis for hvordan slike tilfeller føres. Vi ser at enkelte ganger har en tatt utgangspunkt i forfatteren/artistens bostedskommune for registrering, mens det i andre tilfeller er brukt forlagets adresse.

På neste plass kommer Kautokeino med 90 søknader. Tromsø og Porsanger kommuner har begge 60 søknader. Tysfjord følger med 52 søknader, og Alta med 46, Tana har 22, Kåfjord 20, Sør-Varanger 19, Skånland 17, Nesseby 11, og Gratangen 10.

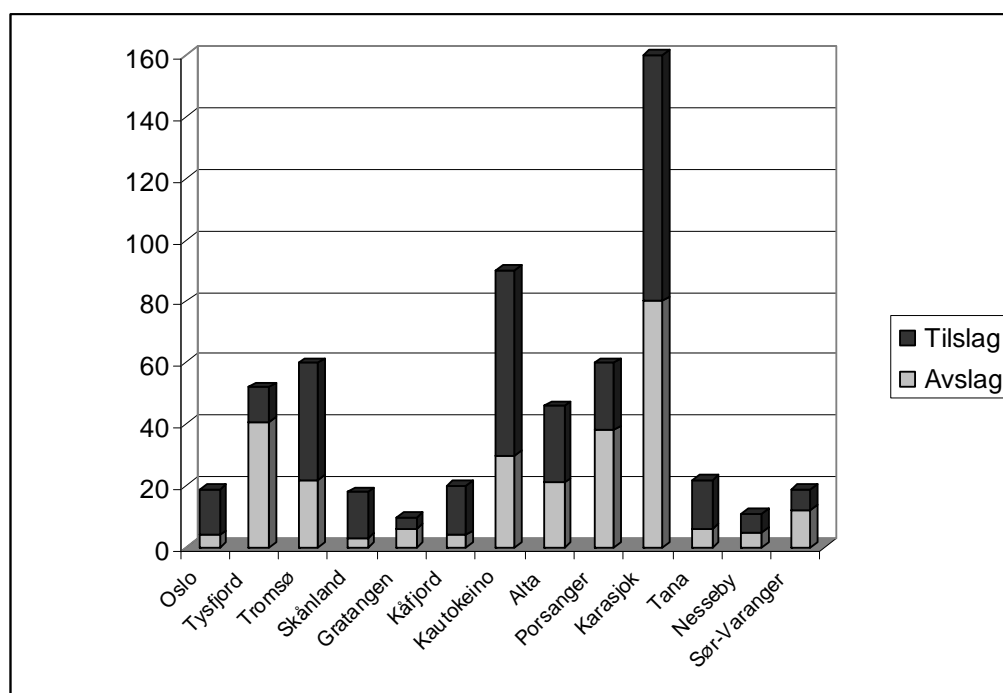
¹⁰ Rubrikken "tom" angir antallet avslag som ikke er kategorisert under noen av de 7 tiltaksområdene (mangler registrering).

Tabell 3.3 Antall søknader, avslag og tilslag for kommuner med flest søknader, 2006-2008

	Avslag	Tilslag	Søknader
Oslo	4	15	19
Tysfjord	41	11	52
Tromsø	22	38	60
Skånland	3	15	17
Gratangen	6	4	10
Kåfjord	4	16	20
Kautokeino	30	60	90
Alta	21	25	46
Porsanger	38	22	60
Karasjok	80	80	160
Tana	6	16	22
Nesseby	5	6	11
Sør-Varanger	12	7	19

Vi har tidligere sett at de fleste søknadene har en institusjons- eller organisasjonstilknytning og at enkeltpersoner ikke så ofte er søkere på disse midlene. Det er derfor ikke uventet at vi finner flest søknader fra de kommunene hvor det befinner seg viktige samiske institusjoner.

Figur 3.7 Antall søknader, tilslag og avslag - kommunefordelt



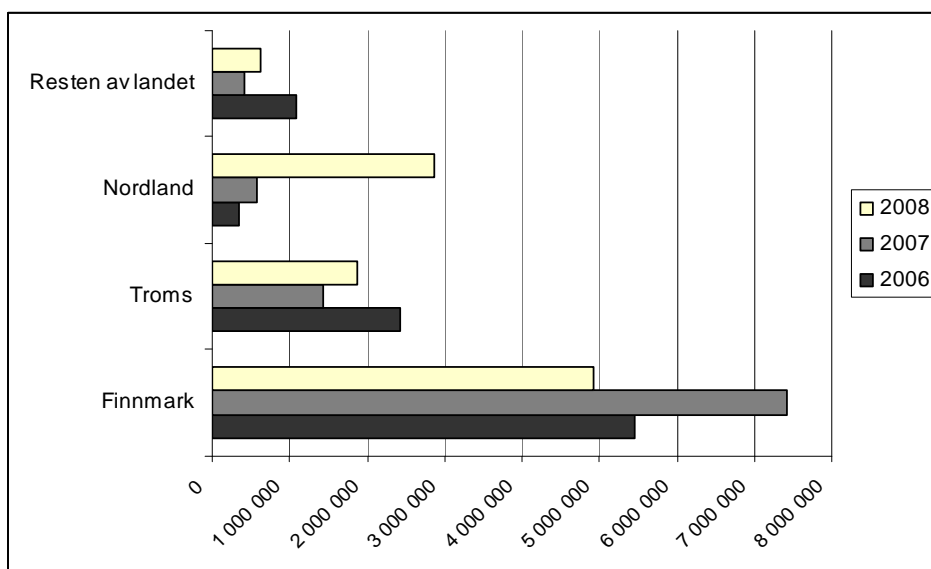
Hvis vi ser på antallet søknader for hver kommune sett i forhold til antallet tilslag og avslag på de samme søknadene, ser vi at det er store forskjeller. Søkere fra enkelte kommuner får nesten alle sine prosjekter finansiert, mens tilslagsprosenten er lav for søkere i andre kommuner. Størst tilslagsprosent har søkere fra Skånland kommune med 88 %, Kåfjord med 80 %, Oslo med 79 % og

Tana med 73 %. Lavest tilslagsprosent har søknadene fra Tysfjord med 21 %, Sør-Varanger og Porsanger med 37 %, og Gratangen med 40 % (se tabellvedlegg).

3.5.2 Fylkesvis fordeling av midlene

Den fylkesvise fordelingen av bevilgende midler har variert ganske kraftig fra år til år. Søkere fra Finnmark har i alle år dominert, og tilslag fra søkere i fylket økte med to millioner kroner fra 2006 til 2007. Dette gikk hovedsakelig på bekostning av søkere fra Troms og resten av landet. I 2008 skjer det en vesentlig endring ved at bevilgningene til søkere fra Nordland mangedobles til nærmere 3 millioner. Bevilgninger til søkere i Finnmark reduseres tilsvarende.

Figur 3.8 Fylkesvis fordeling av bevilgede midler til prosjekt 2006-2008



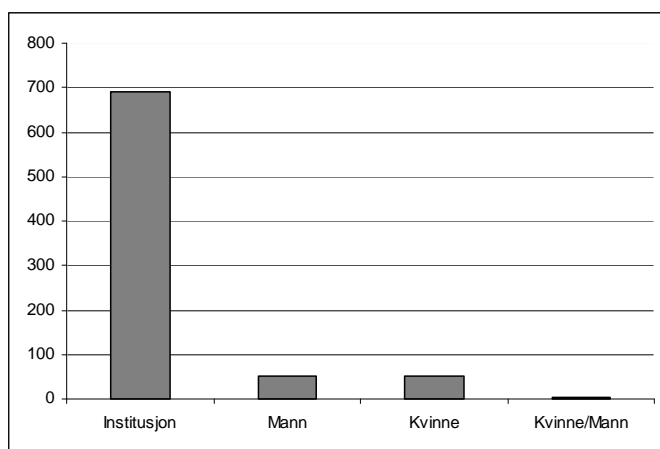
Det har ikke vært mulig å gjøre en fordeling av søknadene etter hvilket språkområde de tilhører ettersom dette ikke blir registrert i Sametingets datalister. Antallet bevilgninger til søknader fra Nordland har økt kraftig fra 2007 til 2008, og noe av denne økningen har nok vært prosjekter med en lulesamisk forankring. Dette er imidlertid vanskelig å påvise ut i fra dataene i og med at Nordland fylke har kommuner med både sørsamisk, lulesamisk og nordsamisk dominans. Det er bare er den lulesamiske kommunen Tysfjord som har et betydelig antall bevilgninger. Ingen av de sørsamiske kommunene er registrert med noe stort antall bevilgninger. Igjen blir det vanskelig å vurdere bevilgningenes tilhørighet til språkområde fordi søkerens adresse ikke alltid sammenfaller med den faktiske utøverens adresse. Vi vet for eksempel at det utgis bøker på sør- og lulesamisk ved forlag i Karasjok, og at disse søknadene oftest registreres på Karasjok kommune og ikke forfatterens hjemkommune.

I neste kapittel om spørreundersøkelsen blant søkere vil vi komme nærmere inn på fordelingen av søkere etter språkområde da respondentene her gis mulighet til selv å plassere sitt prosjekt/prosjekter.

3.6 Søkerens kjønn

I alle evalueringer av tildelinger av tilskuddsmidler vil det være interessant å se på om det er ulik aktivitet blant kvinner og menn i antall søkere, og om det er kjønnsforskjeller når det gjelder tilslag og avslag. I forhold til Kulturfondet/tilskuddsordningen Kulturutvikling er kjønnsdimensjonen lite framtrødende ettersom de fleste søkere representerer en organisasjon, institusjon, bedrift eller myndighet, og hvor søkers kjønn ikke angis i Sametingets datalister. Bare en av åtte søknader er angitt med søkers kjønn, og som figuren under viser er fordelingen mellom mann og kvinnes som søker ganske jevn (52 versus 50). 5 søknader er markert med både kvinnelig og mannlig søker.

Figur 3.9 Søkers kjønn/institusjonstilknytting



Med et så lite tallgrunnlag har det liten hensikt å legge for mye vekt på kjønnsforskjeller med hensyn til tilsagn og avslag. Nesten halvparten av de mannlige søkerne har fått avslag på sin søknad, mens bare en av tre kvinner har fått avslag (se tabellvedlegg).

3.7 Tilbaketrekninger

I retningslinjene for Sametingets søknadsbaserte tilskuddsordninger heter det at tilbakebetaling av tilskudd til Sametinget kan kreves dersom mottaker ikke oppfyller vilkår som forutsatt i tilskuddsbrevet, oppgir uriktige opplysninger eller tilskuddet ikke er benyttet i henhold til formålet med tildelingen eller ved for mye utbetalt tilskudd. Ubenyttede midler skal tilbakebetales.

Hvert år blir ubenyttede bevilgede midler trukket tilbake, og kan bevilges til andre søknader. Tabellen nedenfor viser at det i løpet av de tre årene har vært trukket tilbake nesten 3 millioner. I 2007 ble nesten 1 ½ million trukket tilbake, mens summen var minst i 2008 med vel en halv million.

Datalistene viser at tilbaketrekkningene ofte gjelder saker som ligger langt tilbake i tid. Tiltak skal som regel være ferdig rapportert to år etter at tilskuddet er gitt. Tallene gir oss derfor en indikasjon på at det har ligget en del gamle saker i systemet som ikke er fulgt opp med ferdig rapportering fra søkers side, og hvor Sametinget heller ikke har fått avsluttet sakene. Vi tolker tallene dit hen at Sametinget i 2007 satte inn et "skippertak" for å få avsluttet en rekke saker, og at dette resulterte i knappe 1 ½ million tilbakeført til tilskuddsordningen. Det betyr også at Sametinget tidligere ikke har hatt gode rutiner for å følge opp søkere som ikke rapporterer innen fristen på to år.

Tabell 3.4 *Oversikt over tilbaketrunkede midler 2006-2008*

	<i>Tilbaketrunkede midler</i>	<i>For årene</i>
2006	971 431	2001-6
2007	1 446 613	2002-7
2008	556 987	2002-8
Totalt	2 985 031	

Det har ikke vært mulig å lese av datalistene hvilke tiltaksområder det har vært flest tilbaketrekkinger innenfor, men en gjennomgang av navnene viser at det er en stor overvekt av ulike organisasjoner og kommuner i listen over tilbaketrekkinger. Det kan se ut som det er mange omsøkte arrangementer som ikke er blitt gjennomført, eller som har blitt gjennomført i et mindre omfang enn planlagt.

4 Søkernes syn på virkemiddelordningen

I juni 2010 ble det sendt ut spørreskjema i posten til alle som har søkt om tilskudd fra Kulturfondet/tilskuddsordningen Kulturutvikling i årene 2006-2008. Det ble purret én gang, med frist 25. august. Tabell under viser antall svar, antallet som ikke har besvart undersøkelsen, samt antall som meldte fra at de ikke kunne delta, eller om forsendelser som kom i retur på grunn av ukjent adresse. På bakgrunn av innsendte skjema gir undersøkelsen en svarprosent på 38,3 %.

Tabell 4.1 *Responser på utsendte spørreskjema*

Antall mottatte og besvarte spørreskjema	113
Antall som meldte fra at de ikke kunne svare, retur pga ukjent adresse, o.a	63
Antall som ikke ble besvart	182
Totalt antall utsendte spørreskjema	358

I dette kapittelet vil de som har besvart spørreskjemaet bli omtalt som respondenter. Spørreskjemaet (se vedlegg) inneholdt spørsmål om bakgrunn for søknad om støtte, bakgrunn og erfaringer fra kulturfondet/tilskuddsordningen Kulturutvikling. Videre ble respondentene bedt om å svare på spørsmål om prosjektet de søkte støtte til, herunder måloppnåelse, og om de regnet med at de kom til å søke om støtte flere ganger gjennom tilskuddsordningen.

Spørreskjemaet inneholdt i hovedsak lukkede spørsmål, det vil si med spesifiserte svaralternativer. I tilknytning til spørsmålene om grunnen til at det eventuelt har blitt søkt om midler flere ganger og om hvordan likestillingsperspektivet har blitt ivaretatt i prosjektets gjennomføring, har det vært mulig å svare utdypende med egne ord.

Spørreundersøkelsen har tatt for seg søkernes vurderinger av tilskuddsordningen. Undersøkelsen omfatter både prosjekter som har fått innvilget støtte og prosjekter som har fått avslag. I undersøkelsen ble alle bedt om å besvare spørsmål knyttet til søkefasen. Nedenfor vil disse svarene som blant annet omfatter Sametingets veiledning og bistand bli presentert. Deretter vil svarene i undersøkelsen som er gitt av respondenter som har mottatt tilskudd bli omtalt. Det gjelder blant annet gjennomføring, rapporteringskrav og egenvurdering av prosjektets betydning. Avslutningsvis vil også prosjekter som ikke har fått støtte bli omtalt, både med hensyn til avslagsbegrunnelser og prosjektenes videre skjebne. Men først vil det bli gitt en presentasjon av bakgrunnsdata om søkere og prosjekter som deltok i undersøkelsen.

Mange av spørsmålene som er stilt i spørreskjemaet er ikke gjensidig utelukkende. Respondenter kan derfor i samme spørsmål ha krysset av for flere av svaralternativene, også der hvor de ikke inviteres til dette. Dette skyldes at respondentenes erfaringer knytter seg til flere søknader og samme respondent kan derfor ha ulike erfaringer med Sametingets tilskuddsordning. Dette var det ikke tatt tilstrekkelig høyde for ved utformingen av spørreskjemaet. Dette er imidlertid søkt tatt hensyn til ved analyse av datamaterialet.

At svaralternativene ikke har vært uttømmende, det vil si at respondenter har svart på flere svarkategorier under samme spørsmål, gjør at vi av analysehensyn har tatt ut de svarene hvor respondenter *både* har svart ja og nei. For eksempel har respondenter som har hatt flere prosjektsøknader og som både har fått tilsagn og avslag svart både ja og nei på spørsmålet om søknaden gjaldt samme prosjekt.

4.1 Om søkere og prosjekter

Tilskuddsordningen Kulturutvikling gir tilskudd både til søkere med og uten institusjonstilknytning. I 113 besvarte spørreskjema hadde 79, eller to av tre, krysset av for at de hadde en institusjons- eller organisasjonstilknytning. Dette stemmer relativt godt overens med registreringen som er gjort i Sametingets datalister (se forrige kapittel) hvor bare en av åtte søkere er registrert med navn som muliggjør registrering av søkers kjønn. Syv av åtte var her registrert med en institusjons- eller organisasjonstilknytning. Når det gjelder kjønnsfordeling i spørreundersøkelsen hadde 56 kvinner og 43 menn besvart skjemaet. Tre av skjemaene var besvart av både en mann og en kvinne, mens 11 ikke hadde oppgitt kjønn. Aldersmessig fordeler de seg jevnt, med 1959 som et gjennomsnittlig fødselsår.

De besvarte skjemaene omfatter både søkere som har søkt én gang og søkere som har søkt flere ganger. I 53 av skjemaene oppgis det at det har vært søkt om midler bare en gang mens i 57 av tilfellene har det vært søkt mer enn en gang. Dette stemmer også godt overens med bildet vi har fra Sametingets datafiler hvor mange av søkerne er "gjengangere". Selv om én respondent oppgir å ha hatt inne tjue søknader i de tre årene som evalueringen omfatter, er det flest som sier at de har hatt inne to søknader (16 respondenter) og tre søknader (ni respondenter). I gjennomsnitt fremmer hver søker i undersøkelsen tre søknader. Det oppgis ulike årsaker til at det søkes flere ganger slik tabellen nedenfor viser:

Tabell 4.2 Årsak til flere søknader

Årsaker	
Fordi søknaden ble avslått første gang	18
Fordi prosjektet ble utvidet og det var behov for ekstra midler	10
Til et nytt prosjekt	33
Andre grunner	7

Den vanligste grunn til å søke flere ganger, er at søkeren har en nytt prosjekt (33 respondenter). 18 respondenter søker flere ganger fordi de fikk sitt prosjekt avslått første gang. Et mindre antall søker flere ganger pga utvidelse av samme prosjekt.

På spørsmål om prosjektet var rettet mot spesielle språkområder framkom fordeling i tabellen nedenfor.

Tabell 4.3 *Prosjekt innrettet mot språkområde:*

<i>Språk</i>		
Nordsamisk	Lulesamisk	Sørsamisk
56	13	17

Hvert tredje prosjekt av de som oppgir språkområdetilknytning (N=86) har en lule- eller sørsamisk forankring¹¹. 27 har ikke oppgitt en slik tilknytning, blant annet fordi en slik inndeling ikke er relevant for prosjektet eller prosjektene.

I spørreskjemaet ble respondentene også bedt om å oppgi hvilken av Sametingets tiltaksområder støtte det var søkt støtte til. Dersom det var søkt støtte innenfor flere tiltaksområder, ble flere oppgitt.

Tabell 4.4 *Inndeling av tiltak/prosjekt etter tiltaksområder som det er søkt støtte innenfor*

<i>Litteratur</i>	<i>Musikk</i>	<i>Billedkunst/duodji</i>	<i>Teaterformål</i>	<i>Barns oppvekstvilkår</i>	<i>Andre tiltak</i>	<i>Samiskspråkl. tegneserier</i>
16	25	23	9	16	54	0

Det er tiltaksområdet "Andre tiltak" som er størst, og som er dobbelt så stor som den nest største kategorien "Musikk". I henhold til Tilskuddsstyrets årsrapport 2008 omfattet "Andre tiltak" i 2008 aktiviteter som samiske kulturarrangementer og festivaler, delfinansiering av filmproduksjoner om samiske forhold og artisthonorarer til samiske musikkutøvere. At dette tiltaksområdet omfatter årvisse arrangementer som Samisk nasjonaldag kan forklare at det er så vidt stort sammenlignet med andre kulturområder.

Likevel ser det ut til at tiltaksområde "Andre tiltak" er overrepresentert i utvalget til spørreundersøkelsen i forhold til registreringen i Sametingets datalister. Tilsvarende ser det ut til at søkere under tiltaksområdet musikk er underrepresentert i utvalget.

Evalueringsperioden omfatter årene 2006, 2007 og 2008. 80 av spørreskjemaene oppga å ha søkt bare en av disse årene. Dette framkommer i tabellen nedenfor:

Tabell 4.5 *Søknadsår for respondenter som bare har søkt ett år*

	<i>Frekvens</i>	<i>Prosent</i>
2006	22	27,6
2007	15	18,8
2008	43	53,6
Total	80	100,0

¹¹ Tre respondenter har oppgitt pitesamisk språkområde. Disse tre er ikke tatt med.

Respondenter utover de 80 som er nevnt ovenfor har oppgitt å ha søkt enten to av årene eller alle tre årene. Fire av respondentene oppga å ha søkt både i 2006 og 2007, to oppga å ha søkt i 2006 og 2008, fire av representantene oppga å ha søkt i 2007 og 2008, og hele 19 hadde søknader inne i alle tre årene som omfattes av denne evalueringen.

Vi har altså en stor overvekt av respondenter som har søkt i 2008, enten alene eller i tillegg til andre år. Svarene fordelt over evalueringsårene samsvarer ikke de reelle søknadstallene fra Sametingets database da de faktisk var litt høyere i 2007. At det siste året i evalueringsperioden er høyest representert, kan forklares med at det er lettere for respondentene å huske det siste søknadsåret enn de som ligger lengre bak i tid. En annen forklaring kan være at utsendelsene til søkere i 2008 har nådd flere på rett adresse da det ikke er mer en to år siden de søkte.

Respondentene i undersøkelsen har både fått innvilget søknader og fått avslag på søknader. Omtrent tre av fire, det vil si 79 respondenter oppgir at de har fått innvilget søknaden, mens 24 oppgir å ha fått avslag. Sammenlignet med registreringene i Sametingets datalister, ser det ut til at vi i utvalget til spørreundersøkelsen har en overrepresentasjon av søkere som har fått tilslag på sine søknader. Det reelle tallet på tilslag var her vel halvparten av søkerne.

Tabell 4.6 Tilsagn og avslag

	Ja	Nei
Ble søknaden innvilget?	79	24

Syv av respondentene oppgir i tillegg at de har både fått tilsagn og avslag. Det betyr at det faktiske antallet prosjekter i undersøkelsen som har fått innvilget støtte over tilskuddsordningen er 86 og det faktiske antallet som har fått avslag er 31. I den videre behandlingen av dataene vil imidlertid både/og-kategorien ikke være med i tallmaterialet.

4.2 Erfaringer fra søkeprosessen

Respondentene ble bedt om å gi sine vurderinger av tilskuddsordningen gjennom ulike spørsmålsstillinger. Nedenfor vil vi gi et bilde av hvordan ordningen oppfattes av søkerne og hvor fornøyd søkerne er med blant annet veiledning.

Respondentene ble spurt om de kjente til tilskuddsordningen før de startet søkeprosessen. Av til sammen 113 respondenter svarte 86 bekreftende, mens 24 oppga at de ikke kjente til ordningen. Her er det ingen forskjell mellom de som senere har fått tilsagn og avslag. Dette indikerer at ordningen er godt kjent blant potensielle søkere.

På spørsmålet "Hva var grunnen til at du/dere søkte om støtte?" var det satt opp fire alternativer hvor det var mulig å krysse av på en eller flere. Syv respondenter visste ikke om andre offentlige instanser hvor det kunne søkes, 17 sier at de ble oppfordret av privatpersoner om å søke og 35 sier at de gjennom kontakt med Sametinget fikk opplysninger om muligheter for finansiering fra ordningen. I tillegg oppgis andre grunner av 18 respondenter, blant annet kontakt med samiske kulturorganisasjoner og at Sametingsrepresentanter eller andre informerte om ordningen. 68 respondenter svarte at prosjektet ikke kunne gjennomføres uten støtte fra ordningen det vil si at

over halvparten mener at prosjektet deres ikke var gjennomførbart uten støtte fra ordningen. Dette gir oss en antakelse om at ordningen er svært viktig for realiseringen av denne typen prosjekter, og at det finnes begrensede alternative finansieringsmuligheter.

Veiledning og informasjon er viktige faktorer i søknadsprosessen. Respondentene ble derfor invitert til å dele sine erfaringer med Sametingets kulturfond/tilskuddsordningen Kulturutvikling. De ble spurt følgende spørsmål: "Dersom du tok kontakt med Sametinget i løpet av søknadsperioden, hva var grunnen(-ene) til det?". Det viser seg at ingen av respondentene oppgir at de tok kontakt med Sametinget for å få hjelp med å fylle ut søknadsskjemaet. Dette skulle tyde på at søknadsskjemaet oppfattes som enkelt å forholde seg til og fylle ut. 41 respondenter (36 %) sier at de tok kontakt med Sametinget for å få greie på om prosjektet var aktuelt for eventuelt støtte, mens 42 respondenter oppga at de hadde kontakt med Sametinget i løpet av søknadsprosessen for å få generell informasjon (37 %). 16 har krysset av på begge de to siste alternativene.

Respondentene ble også bedt om å vurdere informasjon og rettleiding fra Sametinget i søknadsprosessen. Også her kunne respondentene krysse av på flere alternativer. 22 respondenter har ikke svart eller de har krysset av på "vet ikke", I tabellen nedenfor framkommer de øvrige alternativene og hvilke alternativer respondentene har krysset av på. Der fremkommer det også om respondentene har fått tilsagn eller avslag.

Tabell 4.7 *Hvordan vurderer du informasjon og veiledning fra Sametinget i søknadsprosessen?*

	<i>Ikke fått støtte (N=24)</i>	<i>Fått innvilget støtte (N=79)</i>	<i>Sum</i>
God, hjemmesidene på internett er informative	4	30	34
God, fondet gir gode og informative svar pr. brev, telefon eller e-post	0	29	29
God, fondet har en god rettleiding for søkere	3	19	22
Dårlig, det er vanskelig å få nødvendig informasjon	10	7	17

I hovedsak tyder tallene på at respondentene er fornøyd med informasjon og veiledning. Som tallene viser er det imidlertid forskjell på om respondenten har fått tilsagn eller avslag på søknaden om støtte. Det er langt flere av de som fikk tilsagn som har krysset av på alternativer med en positiv vurdering. Av de som ikke fikk støtte er det bare en av seks som mener at informasjonen på internett er informativ, mens tilsvarende andel for de som fikk støtte er nesten to av fem. Og mens ingen av de som fikk avslag mener at fondet gir gode og informative svar pr brev, telefon eller e-post, oppgir i overkant av hver tredje av de som fikk støtte av fondet at Sametinget gir god informasjon. Av de som ikke fikk støtte mener derimot ti respondenter, eller to av fem, at det er vanskelig å få nødvendig informasjon.

I spørreskjemaet var det også satt opp fire påstander om informasjon og rettleiding fra Sametinget. Respondentene ble bedt om å ta stilling til påstandene og gi en vurdering av om de var "Helt enig, Ganske enig, Litt enig eller Uenig" i de påstandene som er satt opp. I tabellen nedenfor er disse fire kategoriene slått sammen til to.

Tabell 4.8 Hva mener du om Sametinget når det gjelder følgende punkter nedenfor?

	Helt eller ganske enig		Litt enig eller uenig		N
	(frekvens)	%	(frekvens)	%	
Sametinget ga god hjelp ved utarbeidelse av søknaden	31	44,9	38	55,1	69
Jeg/vi fikk god hjelp til å finne fram til andre instanser man også kunne søke midler fra til tiltaket	13	21,7	47	78,3	60
Jeg opplevde at den som kunne hjelpe meg hadde altfor dårlig tid til å svare på det jeg trengte hjelp til	10	15,9	53	84,1	63
Det er vanskelig å finne fram til den rette å snakke med i Sametinget	25	32,1	53	67,9	78

Tallene viser at omtrent to av tre respondenter ikke er enig i at det er vanskelig å finne fram til den rette å snakke med i Sametinget. Videre viser tallene at de fleste ikke opplever at de som skal bistå i Sametinget har dårlig tid. Dette kan tyde på at Sametinget ansatte jevnt over tar seg tid til å bistå søkere når de henvender seg og at det for flertallet heller ikke oppleves som vanskelig å finne fram til riktig person i Sametingssystemet når de vil ha bistand i søkerprosessen. Derimot ser det ut til at færre er tilfredse med den konkrete bistanden som ytes. I underkant av halvparten er helt eller ganske enig i at Sametinget ga god hjelp ved utarbeidelse av søknaden og bare hver femte respondent var helt eller ganske enig i at de fikk god hjelp til å finne fram til andre finansieringskilder. Det er mulig det siste spørsmålet er blitt besvart av respondenter som i praksis ikke hadde behov for veiledning om andre finansieringskilder da mange av de innvilgede søknadene fullfinansieres av tilskuddsordningen. Et nærmere blikk på tallene viser imidlertid at det også her er forskjell på søkerens vurderinger med hensyn til å om de har fått tilsagn eller avslag.

Det er en signifikant sammenheng mellom det å få avslag eller tilsagn og om respondenten mener at Sametinget gir god hjelp ved utarbeidelse av søknad eller god hjelp til å finne fram til andre instanser hvor de også kunne søke midler. Sammenhengen vurderes her til å være relativt sterk, særlig når det gjelder å få hjelp ved søknadsutarbeidelse. Tilsvarende er det en signifikant sammenheng mellom det å få avslag eller tilsagn og å oppleve at saksbehandlere har dårlig tid eller opplever at det er vanskelig å finne rett person i Sametinget. Her er sammenhengen relativt sett svakere. De som mottar støtte er med andre ord mer fornøyd med bistanden i søknadsprosessen enn de som får avslag.

Tabell 4.9 Analyse av sammenheng (korrelasjon) mellom variabel for bevilgning og opplevelse av bistand fra Sametinget (Pearson Korrelasjon)

	Hjelp ved søknads-utarbeidelse	Hjelp til å finne andre søkeinstanser	Den som kunne hjelpe har dårlig tid	Vanskelig å finne rett person i Sametinget
Avslag eller bevilgning	-.448**	-.314*	.513**	.271*
N	63	54	56	70

** . Korrelasjonen er signifikant ved 0.01 nivå (2-tailed).

*. Korrelasjonen er signifikant ved 0.05 nivå (2-tailed).

Dette kan forklares ved at respondenter som mottar støtte får et mer positivt syn på Sametingets bistand i etterkant. Men det kan også tyde på at de som får godt bistand utarbeider søknader som oppfyller Sametingets krav. Det siste vil bety at en ytterligere forbedring av informasjon og veiledning for søkere kan medføre en ytterligere økning i gode og gjennomarbeidede prosjekter. Basert på de tallene som framkommer her om søkerens opplevelse av bistand og informasjon i søknadsprosessen har imidlertid Sametinget totalt sett grunn til å være fornøyd med søkerens vurdering.

4.3 Prosjekter som har fått støtte

Her vil data om de prosjektene som har fått støtte bli presentert, det vil si data fra 79 respondenter. De som har fått avslag, som ikke har svart eller som har svart både Ja og Nei er tatt bort. Av de som har fått støtte i vårt tallmateriale sier 40 (54 %) av de som har svart at de fikk innvilget hele søknadssummen, mens 34 (46 %) fikk deler av den omsøkte støtten.

Selv om søker får innvilget søknaden er det ikke gitt at prosjektet blir gjennomført slik prosjektbeskrivelsen som fulgte med søknaden forutsatte. Av de som fikk støtte fra tilskuddsordningen oppgir i overkant av fire av fem respondenter at prosjektet ble eller blir gjennomført som planlagt. En av åtte ble eller blir forsinket.

Tabell 4.10 *Ble prosjektet gjennomført som planlagt?*

	<i>Frekvens</i>
Ja	58
Nei, det er/ble forsinket	9
Vet ikke hvordan det går	1
Både ja og nei, det blir/ble forsinket	1
Sum	69

Av de som har fått finansiert prosjekt har 69 svart på om prosjektet blir gjennomført som planlagt. Her oppgir hele 58 (84 %) at prosjektet blir gjennomført som planlagt, mens bare hver tiende svarte at prosjektet blir forsinket (13 %). Gjennomføringsgraden synes derfor å være høy blant respondenter som har fått innvilget støtte, selv om ti av de respondentene som har fått støtte ikke har besvart spørsmålet.

Respondentene ble også spurt om de mente at tiltaket eller prosjektet kan brukes av Sametinget som et godt eksempel når det skal vises til vellykket arbeid fra ordningen sin side. 59 respondenter svarte på dette spørsmålet. En stor andel av de som svarte på spørsmålet, nesten to av tre, svarte "Ja, helt klart". Bare tre avviste at prosjektet kunne brukes som et godt eksempel.

Tabell 4.11 Har, eller kan tiltaket/prosjektet ditt brukes av Sametinget som et godt eksempel når det skal vises til vellykket arbeid fra ordningen sin side?

	Frekvens
Ja, helt klart	45
Ja, men det er for tidlig ennå	11
Nei	3
Total	59

I spørreskjemaet ble respondentene også bedt om å vurdere måloppnåelse for eget eller egne prosjekt. På grunn av at noen respondenter har vurdert sitt prosjekt opp mot alle de oppgitte tiltaksområdene, og ikke bare mot det tiltaksområdet hvor de selv oppgir at de har søkt støtte, fester det seg en viss usikkerhet til disse dataene. For å komme forbi disse problemene har vi kun sett på hvor mange og hvordan respondenter vurderer måloppnåelsen i det tiltaksområdet de selv oppgir at de har søkt om støtte. Da framkommer denne oversikten:

Tabell 4.12 Søkerkategori og måloppnåelse

	Søker tiltaksområde:	Antall respondenter i hvert tiltaksområde:	Prosjektets bidrag til måloppnåelse		
			God	Middels	Ingen
Tiltaksområde:	Litteratur	16	6	0	1
	Musikk	25	10	3	0
	Billedkunst/ duodji	23	9	2	0
	Teaterformål	9	6	0	0
	Barns oppvekstvilkår	16	7	4	0
	Andre tiltak	54	18	4	2
	Samiske tegneserier	0	0	0	0

Avviket mellom antallet respondenter i hvert tiltaksområde og antallet som aktivt har krysset av på prosjektets bidrag til måloppnåelse skyldes enten at spørsmålet ikke er besvart eller at de har krysset av på "Vet ikke". Innenfor flere av kategoriene i tabellen ovenfor har halvparten eller flere av respondentene krysset av enten på at måloppnåelsen er god eller middels.

Sametinget stiller krav til rapportering ved utbetaling av tilskuddsmidler. De som hadde mottatt tilskudd ble bedt om å svare på noen påstander om rapporteringskravene. Tallene viser at de aller fleste, hele 64 av 79 respondenter, krysset av på alternativet "Kravene er klare og forståelige, og greie å forholde seg til". Bare to av mente at "Kravene er altfor strenge", mens fem hadde krysset av på "Det er ikke alltid lett å dokumentere utgiftene". Fem av respondentene hadde krysset av på flere enn én påstand, noe som kan avspeile at samme respondent har ulike erfaringer fra ulike prosjekter. Hovedinntrykket er imidlertid at storparten av tilskuddsmottakerne synes at rapporteringskravene er klare og forståelige og greie å forholde seg til.

Tabell 4.13 Hvordan vurderer du/dere at likestillingsperspektivet er ivaretatt i prosjektets gjennomføring?

Vurdering	
På en bra måte	38
Delvis ivaretatt	10
Ikke ivaretatt	3
Total	51

51 respondentene har svart på spørsmålet om likestillingsperspektivet er ivaretatt i prosjektets gjennomføring. 38 av disse mener at dette er ivaretatt på en bra måte mens 10 mener at likestillingsperspektivet er delvis ivaretatt. Bare tre mener at det ikke er ivaretatt. Av de som har utdypet sitt svar om at likestilling har blitt ivaretatt på en bra måte eller delvis ivaretatt, vises det blant annet til at både kvinner og menn har deltatt i prosjektet og at prosjektet har hatt et kvinnefokus. Av de som mener at det ikke har blitt ivaretatt eller bare delvis ivaretatt, vises det til at prosjektet primært har appellert til gutter eller at likestillingsspørsmålet ikke har vært relevant i prosjektet.

For å oppsummere så viser tallene at respondentene som har motttt støtte og som har svart på spørreskjemaet i stor grad gjennomfører sine prosjekter og at de mener at prosjektene gjennomføres etter intensjonen. At tallene viser en så vidt positiv tendens kan tenkes forklart med at det er tilskuddsmottakere som har de mest vellykkede prosjektene, og som har svart på undersøkelsen. Men det kan også rett og slett være være at tallmaterialet avspeiler en realitet og at Sametingets bevilgninger i stor grad brukes slik de er tenkt.

4.4 Prosjekter som har fått avslag

Av de innkomne spørreskjemaene var det noen respondenter som oppga at ikke hadde fått støtte. Når man tar bort de som har svart både Ja og Nei på spørsmålet om de har fått støtte, så står vi igjen med tilsammen 24 respondenter som oppgir at de ikke har fått støtte. Dette er et altfor lite tall til å kunne trekke noen slutninger av, men de kan gi en pekepinn på hvordan avslagene blir vurdert av søkerne. Ikke uventet er det et flertall av respondentene som sier at de enten ikke er enig i begrunnelsen for avslaget eller at de ikke forstår begrunnelsen.

Tabell 4.14 Dersom søknaden ikke ble innvilget, forsto du begrunnelsen Sametinget ga for avslaget?

Utsagn	
Ja, det gikk opp for meg/oss at søknaden min/vår ikke var god nok	1
Ja, fordi tiltaket viste seg å ikke falle inn under ordningens prioriterte områder	3
Ja, fordi jeg/vi ikke var i målgruppen for fondet/ordningen	2
Ja, men jeg/vi var overhodet ikke enige med de begrunnelsene Sametinget gir	6
Nei, avslaget og begrunnelsen for det var helt uforståelig for meg/oss	8

På tross av at flertallet enten ikke forsto begrunnelsen for avslaget eller ikke var enige i begrunnelsene for avslaget, var det kun seks av 23 som oppgir at de klagde. De som hadde fått avslag på søknaden ble også bedt om å si hva som skjedde med prosjektet. Nesten halvparten ble skrinlagt, mens syv ble gjennomført i mindre omfang. De som hadde fått avslag på søknaden om støtte ble bedt om å si hvor aktuelt det vil være å søke senere. Her svarte seks at det kunne være aktuelt, men ikke til prosjektet som hadde fått avslag. Fem så for seg at de kunne søke igjen med omarbeidede planer av samme prosjekt, mens fem avviste at det var aktuelt å søke igjen.

4.5 Oppsummering

Denne spørreundersøkelsen har hatt som mål å besvare noen spørsmål om hvordan søkerne vurderer Kulturfondet/ tilskuddsordningen Kulturutvikling. Tallmaterialet som framkommer i spørreundersøkelsen blant de som søkte om støtte i perioden 2006-2008 viser at ordningen oppfattes som nødvendig dersom prosjektene i det hele tatt skal kunne gjennomføres, tilskuddsordningen har sin berettigelse. Og selv om det viser seg at noen av de avslåtte søknadene allikevel har blitt gjennomført, så er tilskuddsordningen en nøkkelfaktor for at samiske kulturprosjekter skal komme i gang.

Materialet viser også at søkerne i stor grad synes å være tilfredse med den service og veiledning som de får fra Sametinget i søknadsprosessen. Det er imidlertid en forskjell mellom de som får støtte og de som ikke får støtte på hvor tilfredse de er. Dette viser at Sametinget har et forbedringspotensial og at med bedre veiledning kan flere søknader bli vurdert som støtteberettiget.

Tilskuddsmottakerne gir også uttrykk for at prosjektene blir gjennomført som planlagt. Og med utgangspunkt i de respondentene som gir uttrykk for hvordan måloppnåelse prosjektet har hatt, så synes det som om prosjektene har effekt på utviklingen av samisk kunst og kultur.

5 Konklusjon

I dette kapittelet vil vi ta opp hovedspørsmålene som er formulert i innledningskapittelet. På bakgrunn av de ulike kildene vi har hatt tilgjengelig, vil vi konkludere rundt disse spørsmålene.

Til slutt vil vi komme med noen anbefalinger til Sametinget om forhold ved tilskuddsordningen som kan endres eller justeres for å oppnå en enda bedre ordning.

5.1 Har virkemiddelbruken vært i tråd med tilskuddsordningens målsetninger?

Tilskuddsordningens hovedmål har vært å fremme et mangfoldig kunst- og kulturliv, og sikre samisk innflytelse over samisk kulturutvikling. Den første delen av målet er lettere å måle enn den andre delen. Vi er overbeviste om at virkemiddelordningen har bidratt til et stort mangfold ved at mange ulike aktører får finansiert prosjekter over et vidt spekter innenfor ulike kunstformer og kunstuttrykk.

Den andre delen av målet om å sikre samisk innflytelse over samisk kulturutvikling er vanskeligere å etterprøve. Hva er samisk innflytelse og hva er samisk kultur? Dette finnes det ikke noe entydig svar på, men vi har oppfattet at slike vurderinger og diskusjoner gjøres løpende i Sametinget og bidrar til at grenser stadig flyttes for hva som kan defineres til å ligge innenfor eller utenfor ordningen. Slik må det være om Sametinget skal fange opp de endringene som skjer i samisk kulturliv og gi mulighet til å støtte nye kunstformer og kunstuttrykk.

5.2 Har virkemidlene nådd fondets målgrupper og realisert ordningens satsingsområder?

I budsjettene for 2006 og 2007 omtales ikke fondets målgrupper, og det er først i 2008 at målgrupper defineres i betydningen målgruppe for mottakere av tilskudd. Det betydde ikke at fondet ikke hadde konkrete målgrupper, dette var bare ikke nedfelt skriftlig, og var mer et resultat av to tiårs innarbeidet støttepraksis. På slutten av evalueringsperioden ble det klarere nedfelt i budsjettet hvem som var målgruppen innenfor de ulike tiltaksområdene.

Fondet har i løpet av evalueringsperioden utvilsomt nådd en rekke målgrupper med et svært vidt spekter av søkere og brukere. Det er jobbet for at målgrupper som tidligere har vært dårlig representert i søkermassen, skal prioriteres. Et mulig resultat av dette er trolig en økning i deltakelsen hos målgrupper i de sørsamiske og lulesamiske språkområdene. Dessverre har vi ikke gode registreringer på prosjektenes forankring til et spesielt språkområde til å kunne uttale oss om i hvor stor grad disse målgruppene er nådd. Den geografiske fordelingen viser også at finnmarksdominansen blant søkere fremdeles er sterk, men avtakende.

Hvis vi tar utgangspunkt i begrepet målgruppe definert som de som tiltakene rettes mot, de som nyter godt av eller er brukere av tiltakene, blir antallet og mangfoldet i målgrupper ennå større.

Dette vil dreie seg om deltakere og publikum i ulike kulturarrangementer, kjøpere av samiskspråklige bøker, CD er og lydbøker. Vi har særlig merket oss det store fokuset som har vært på barn og unge som målgruppe, og at dette er innarbeidet i de fleste tiltaksområdene.

Ordningen har hatt satsinger innenfor 7 tiltaksområder. Alle områdene er dekket ved at det er gjort bevilgninger hver år. Likevel er tilgangen på søknader svært ujevn med et begrenset antall søkere inne teaterformål og billedkunst/duodji, mens tiltaksområdene litteratur og andre tiltak har svært stor søkermasse. For disse blir også konkurransen hardere, og flere søknader må avslås.

5.3 Hvordan vurderes likestillingseffekter og hvordan blir likestillingshensyn ivaretatt?

I spørreundersøkelsen har vi spurt om hvordan respondentene vurderer at likestillingsperspektivet er ivaretatt i prosjektets gjennomføring. Av de som har besvart dette spørsmålet, mener tre av fire at det er ivaretatt på en bra måte. Denne vurderingen blir selvfølgelig svært subjektiv, men når Sametinget i søknadsskjemaet til ordningen ber søkeren vurdere prosjektets ivaretagelse av likestillingshensyn uten å definere hva de legger i dette, vil de heller ikke få noen gode svar fra søkeren. Det går også fram av intervjuene med informanter fra administrasjonen at denne opplysningen som søkerne gir i skjemaet ikke brukes for å generere kunnskap fra prosjektnivå til et høyere nivå for hele ordningen eller det enkelte tiltaksområdet.

Vi syns det er påfallende at likestillingshensyn overhodet ikke kommer fram i de årlige budsjettene for denne virkemiddelordningen. Sametinget har i disse årene hatt et sterkt politisk fokus rundt likestilling, men altså ikke innenfor denne tilskuddsordningen. Ettersom det i denne virkemiddelordningen ikke finnes adekvate måter å måle eventuelle likestillingseffekter på, kan vi derfor vanskelig konkludere hvordan likestillingshensyn blir ivaretatt i virkemiddelordningen.

Vi har ingen opplysninger som tilsier at søkere på grunn av sitt kjønn blir diskriminert, og det er heller ingen vesentlig ubalanse mellom kjønnene i deltakelse. Dette gjelder de prosjektene der søkers kjønn er registrert. I de aller fleste prosjektene er ikke søker registrert med kjønn da det ikke er enkeltpersoner som søker men ulike organisasjoner, bedrifter, myndigheter osv.

5.4 Er mottakerne fornøyde med service og veiledning?

Spørreundersøkelsen viser at respondentene i hovedsak er fornøyd med informasjon og veiledning fra Sametinget. Informasjonen på Sametingets internettside er bra, og det gis god informasjon på telefon, brev eller e-post. Det ser heller ikke ut til å være noe stort problem å få tak i rett person som kan bistå og at denne tar seg tilstrekkelig tid til å snakke med søkeren. Derimot kan det se ut til å være en mindre tilfredshet rundt den konkrete bistanden som gis i forhold til utarbeidelsen av søknaden. Her er det mulig at søkerne har større forventninger til bistanden enn det Sametinget faktisk er i stand til å gi eller ønsker å gi.

Et viktig moment som kommer fram i undersøkelsen er at søkeres tilfredshet med Sametingets service og veiledning henger nøye sammen med om søkeren fikk sin søknad innvilget. De som fikk avslag var mindre fornøyde med veiledningen. Dette er kanskje ikke så overraskende, og ikke

unaturlig at søker får et mer positivt bilde av Sametingets bistand i etterkant. Men, det er vanskelig å kunne trekke den slutning at mangelfull veiledning har ført til at søknaden ble avslått. Det kan også variere om søkeren benytter seg av muligheten for veiledning, og om han/hun faktisk har vært i kontakt med Sametinget før søknaden ble sendt.

Fra intervjuene med administrasjonen har vi også opplysninger om at perioden rett etter innføring av ny teamorganisering (2006) var preget av innarbeiding av nye rutine og opplæring av nye folk. Dette har nok påvirket administrasjonens evne til å bistå ved henvendelser, og de melder om at det i denne perioden var en del frustrasjon blant søkere. Dette er faktorer som kjennetegner enhver omorganisering, og vil være et overgangsfenomen fram til brikkene i organisasjonen faller på plass. Vi observerer ellers at selv om perioden som evalueres kjennetegnes av en økning i antallet innkomne søknader, så har ikke antallet saksbehandlere økt nevneverdig. Det er et stort arbeidspress på administrasjonen som gjerne topper seg rundt de ulike ordningenes søknadsfrister. Dette gir lite rom for at administrasjonen driver utadrettet virksomhet for å markedsføre virkemiddelordningen og nå nye potensielle søkere.

5.5 Blir prosjektene gjennomført som planlagt?

I spørreundersøkelsen svarer 84 % av respondentene at deres prosjekt ble gjennomført som planlagt. Dette gir oss grunn til å tro at de aller fleste prosjektene følger den planen som var satt for gjennomføringen. 13 % sier de har blitt forsinket i gjennomføringen. Dette kan vi anta delvis har med søkerens gjennomføringsevne å gjøre, men det kan også skyldes lang saksbehandlingstid i Sametinget og at søkeren har måttet vente lenger enn planlagt før hun/han har fått klarsignal om finansiering.

Analysen har vist at enkelte prosjekter ikke blir igangsatt eller ikke blir gjennomført i det omfanget som var tenkt. Oversikten over tilbaketrekking av midler bekrefter dette. Selv om de tilbaketrukkede midlene har vært ganske store i de tre årene som analyseres (3 millioner), så er denne summen mer et tegn på at gamle saker ikke er fulgt opp og avsluttet slik de skal, enn at det faktisk har vært mange prosjekter som har måttet returnere midler.

Når prosjekter ikke gjennomføres i det hele tatt eller i det omfanget som var planlagt, kan det skyldes manglende fullfinansiering. Det kan også skyldes manglende kapasitet hos de som skal gjennomføre prosjektet, sykdom eller andre uforutsette forhold.

5.6 Kunne tiltakene blitt gjennomført uten støtte fra ordningen?

I spørreundersøkelsen som er gjennomført blant søkere, har vi spurt nettopp dette spørsmålet, og 60 % av respondentene har svart at deres prosjekt ikke kunne gjennomføres uten støtten fra Sametinget. Dette gir oss indikasjon på at virkemidlene er svært viktige og for de fleste prosjektene avgjørende for den aktiviteten som har funnet sted.

Gjennom intervjuer med informanter i Sametinget kommer det fram at mange av prosjektene som innvilges er fullfinansiert av virkemiddelordningen. De mener derfor at det for mange typer prosjekter ikke finnes alternative finansieringskilder og at de neppe ville blitt initiert eller gjennomført uten støtteordningen.

5.7 Hvilke effekter har ordningen hatt?

Effekter på kort sikt kan gjerne leses ut av statistikken om hvor mange som er nådd med ordningen, antallet tilslag, antallet konkrete produkter som er laget (utstillinger, bøker, CDer). Det er liten tvil om at ordningen har bidratt til en omfattende aktivitet i de samiske kunst- og kulturmiljøene.

Hvis vi ser på effekter av ordningen på lang sikt, er det naturlig å tekke fram sysselsettingseffekter. Det har ikke innenfor denne evalueringen vært mulig å se på direkte sysselsettingseffekter av midlene, og en slik sammenheng vil det også være vanskelig å kunne dokumentere. Vi kan imidlertid støtte oss på annen forskning som er gjort av kulturnærings betydning for sysselsettingen. Norut har fulgt utviklingen av kulturnæringer i Finnmark, og et av funnene går på at den høyeste sysselsettingen innen kulturnæringer finner vi i kommunene Karasjok og Kautokeino. 10 % av de sysselsatte har dette som hovednæring. Selv om ikke alle som kan defineres som kulturnæringer i en samisk kontekst er potensielle mottakere av tilskudd fra tilskuddsordningen kulturutvikling, er det grunn til å anta at mange av søkerne til fondet helt eller delvis driver sin kulturutøvelse som et levebrød. Da kan tilskuddet fra virkemiddelordningen utgjøre en viktig forutsetning for å økonomisk gjøre det mulig å utøve den samiske kulturen. I et slikt perspektiv har tilskuddet utvilsomt skapt et grunnlag for levebrød for en rekke samiske kunstnere/forfattere/musikere.

En annen positiv effekt virkemiddelordningen har ført med seg er at den har skapt en større bevissthet rundt bevaring, utvikling og formidling av samisk kultur. Offentlige virkemidler som støtter opp om samisk kulturutøvelse kan være med på å gi utøvere en anerkjennelse og en motivasjon til å fortsette med sine prosjekter.

5.8 Samsvarer tilskuddsordningen med regelverket for tilskuddsforvaltning?

Gjennom hele perioden som her evalueres, har Sametinget jobbet for å forbedre oppfølgingen og kontrollen med prosjektene det er gitt tilskudd til. Nye retningslinjer for søkerbaserte tilskuddsordninger (2008) har lagt et godt grunnlag for dette. Likevel har Riksrevisjonen i alle rapportene for årlig revisjon for budsjettårene 2006-2008 funnet kritikkverdige forhold ved Sametingets tilskuddsforvaltning generelt, og kulturutvikling er nevnt spesielt. Sametinget mangler rutiner for internkontroll. Vi har ikke kompetanse til å vurdere regnskapsmessige forhold, og har heller ikke hatt tilgang til den typen data som kreves for å kunne gi en egen vurdering av om tilskuddsordningen forvaltes i henhold til regelverket. Riksrevisjonens merknader tyder på at Sametinget ikke er kommet i mål, og dette kommer også fram gjennom intervjuene med administrasjonen.

Vi har oppfattet at den største utfordringen i forhold til dette ligger i administrasjonens kapasitet til å følge opp saker og innarbeide gode rutiner for når tiltak skal settes i verk. Et "etterslep" av gamle saker har gjort arbeidsbyrden enda tyngre. Oppfølging krever også arbeid på tvers av ulike avdelinger og involvering av andre personer.

5.9 Anbefalinger

5.9.1 Mål for virkemiddelordningen

Tilskuddsordningen har ikke lenger et hovedmål slik det hadde i evalueringsperioden. Fra 2009 har målene blitt formulert på tiltaksområde-nivå. Dette er sikkert enklere i forhold til å måle om hvert enkelt tiltak bidrar til å oppfylle målet innenfor det konkrete tiltaksområdet. Men vi savner et overordnet mål for hele tilskuddsordningen som søkerne kan ha for å sette sitt prosjekt inne i en mer helhetlig samisk målkontekst.

Vi tror likevel at administrasjonen som saksbehandler søknadene har "det gamle målet" i ryggmargen, og gjør vurderinger i enkeltsøknader opp mot de mer overordnede prinsippene om å fremme et mangfoldig kunst- og kulturliv, og sikre samisk innflytelse over samisk kulturutvikling.

5.9.2 En bedre og mer målrettet utnyttelse av midlene?

Det er stor etterspørsel etter midlene fra Sametinget og konkurranse mellom mange gode søknader. Det er derfor viktig at midlene nyttes på en effektiv måte. Prosjektenes kvalitet skal selvfølgelig være det viktigste kriterium for utvelgelse, men det er også viktig å legge vekt på søkerens gjennomføringsevne. Manglende gjennomføringsevne gir større sjanse for at prosjektet ikke blir igangsatt eller ikke gjennomført som planlagt, og midlene blir ikke brukt etter intensjonen.

Vi vil også anbefale at administrasjonen har mer fokus på medfinansiering av prosjekter. Med flere finansiører kan midlene "strekkes lenger". Sametinget som veileder må derfor ha god kunnskap om hvilke medfinansiører som kan være aktuelle i de ulike typene prosjekter, og må kunne bistå for å hjelpe søkeren videre dit. Vi har også en oppfatning av at kontakten mot andre medfinansiører som er inne i enkeltprosjekter kan bli bedre. Det er særlig viktig å få gode rutiner ved oppstart av prosjekter for å sjekke at vedtak om all medfinansiering er på plass. I tilsagnsbrev bør det gå fram at tilsagn gis under forutsetning av fullfinansiering. I forhold til de regionale midlene som fylkene forvalter er det viktig at samarbeidsavtalene brukes til å få rutiner på plass rundt samfinansiering og at de to nivåene kan ta opp diskusjoner rundt felles årlige prioriteringer for tilskudd til samisk kulturutvikling.

Fondet har hatt ulik søkertilgang til de ulike tiltaksområdene. Vi synes derfor at den endringen som fant sted i 2009 med at de to tiltaksområdene billedkunst/duodji og teaterformål ble en del av "andre tiltak", var et godt grep for å sikre en bedre utnyttelse av midlene. Slik ble også prosjekter innen disse områdene utsatt for en sterkere konkurranse. En konkurranse som prosjekter innenfor andre tiltaksområder har måttet forholde seg til i mye større grad.

Vi stiller også spørsmål ved om en ikke i større grad burde rettet mer midler der antallet søknader var flest og hvor konkurransen om midlene var størst. Det kan likevel være grunner til at en ikke ønsker å gjøre en slik prioritering ut i fra markedsprinsipper og vurderinger av for eksempel hvor mange samiske bokutgivelser som skal finansieres til et svært begrenset marked.

5.9.3 Effektivitet i saksbehandling og beslutning

Ordningen med lukkede søknadsfrister for enkelte tiltaksområder og åpne søknadsfrister for andre, påvirker saksbehandlerens arbeidssituasjon og arbeidsmengde. Første halvår er særlig hektisk. Alle tiltaksområdene har bare en søknadsfrist i året. Flere frister ville spre arbeidsmengden utover året. Grunnen til at det ikke er innført flere frister er at de konkrete årlige datoene er godt innarbeidet hos de enkelte søkergruppene. Vi tror likevel at det på sikt vil være en fordel både for søker og saksbehandler å ha flere søknadsfrister i løpet av året.

I tiltaksområdene med åpne søknadsfrister går ofte potten tom før datoen for søknadsfristen er der. I slike tilfeller er det viktig å nå ut med informasjon slik at søker ikke nedlegger arbeid i en søknad som ikke vil realitetsbehandles.

Arbeidsfordelingen mellom administrasjon og tilskuddsstyret mht delegering av beslutninger, synes å fungere bra. Det er viktig at tilskuddsstyret har hyppige møter slik at saker som skal opp til behandling ikke blir liggende lenge. Klagemuligheten til Sametingsrådet ser også ut til å fungere bra.

5.9.4 Likestilling

Vurderinger rundt likestillingseffekter bør komme tydeligere fram i omtalen av virkemiddelordningen i de årlige budsjettene.

Sametinget bør diskutere seg fram til gode metoder for å veilede og sikre at likestillingshensyn ivaretas i søknadene og i gjennomføringen av prosjektene.

5.9.5 Kommunikasjonen med målgruppen og oppfølgingen av søkerne

Vi vil anbefale at mer ressurser settes av til å markedsføre virkemiddelordningen, og særlig innenfor de tiltaksområdene hvor det ikke er mange søknader og de geografiske områdene hvor en antar det finnes potensielle søkere som ennå ikke kjenner til eller har benyttet tilskuddsordningen. Det er også viktig å være på banen der nye kulturuttrykk oppstår og der nye, kanskje unge aktører, kan komme inn som søkere.

En del søkere etterspør mer bistand til utforming av søknaden. Dette krever tid og ressurser i administrasjonen, men kan på sikt lette saksbehandlingen ved at søknadens kvalitet heves. En tettere oppfølging i startfasen kan også bidra til å få sortert ut søknader som ikke hører hjemme i ordningen eller ideer som det ikke er verdt å gå videre med. Dette kan redusere tilgangen på søknader som likevel blir avslått, og på sikt lette trykket på det totale antallet innkomne søknader.

Fra spørreundersøkelsen går det fram at en del søkere som får avslag på sine søknader ikke er enige i Sametingets beslutning, og en enda større andel sier de ikke forstår begrunnelsen for avslaget. Dette kan tyde på at Sametinget må bli flinkere til å begrunne sine avslag og kommunisere bedre med søkerne.

5.9.6 Kontroll med virkemiddelbruken, oppfølging

Sametinget er ikke helt i mål med å følge opp sitt eget regelverk for tilskuddsforvaltning. Det må fremdeles jobbes med å sikre at tilsagn gitt til prosjekter som ikke er kommet i gang eller gjennomført som planlagt innen fristen på to år, trekkes tilbake. Midler må ikke utbetales før

prosjekter er igangsatt og fullfinansiert. Der det urettmessig er utbetalt midler, må en få rutiner for rask tilbakebetaling av disse så midlene kan nyttes til nye prosjekter.

Vi vil også kort komme med en henstilling i rollen som evaluator. Alle virkemiddelordninger skal med jevne mellomrom evalueres, og en evaluator er avhengig av gode registreringer om søker og søknaden. Mangelfullt datagrunnlag kan gjøre det vanskelig å trekke riktige konklusjoner. I vårt datagrunnlag mangler vi opplysninger om viktige kjennetegn ved søkere som ikke fikk innvilget søknaden. Dette har gjort det vanskelig å sammenholde prosjekter som har fått avslag med prosjekter som har fått tilsagn. Oppfordringen går derfor på at også søkere som får avslag blir registrert med fulle opplysninger slik tilskuddsmottakerne blir.

Det samme problemet har vi opplevd i forhold til å vurdere om tilskuddsordningen har nådd målgrupper innenfor de tre samiske språkområdene. Siden Sametinget ikke registrerer prosjektenes tilhørighet til språkområde, er det heller ikke mulig å si om målgruppene er nådd og hvordan fordelingen av søknader/bevilgninger innenfor de ulike språkområder har vært. Vi henstiller derfor Sametinget om å registrere prosjektene etter språkområde slik det gjøres med andre virkemiddelordninger i Sametinget.

Skriftlige kilder

Finmarksstatistikken om kulturnæringer, 2007

http://finmarksstatistikken.norut.no/images/stories/naeringsliv/finnstatkultursyssetting2000_2006.pdf

Overordnede retningslinjer for Sametingets søkerbaserte tilskuddsordninger, fastsatt 27. september 2007, iverksatt fra 1. januar 2008

Rapport fra Sametingets tilskuddsstyre 2006

Rapport fra Sametingets tilskuddsstyre 2007

Rapport fra Sametingets tilskuddsstyre 2009

Retningslinjer for samisk kulturfond, gjeldende fra 1. januar 2004

Riksrevisjonens rapport om den årlige revisjon og kontroll for budsjettåret 2008

Sametingets budsjett 2006

Sametingets budsjett 2007

Sametingets budsjett 2008

Tabellvedlegg

Antall søknader 2006, 2007, 2008

	2006	2007	2008
Søknader totalt	221	291	288

Antall innkomne søknader fordelt på tiltaksområde (N=703) 2006, 2007, 2008

	Litteratur	Musikk	Billedkunst	Teater	Barns oppvekstvilkår	Andre tiltak	Tegneserier	Totalt
2006	34	30	21	9	45	81		220
2007	80	36	20	8	23	36	1	204
2008	85	39	16	8	40	87	4	279
Totalt	199	105	57	25	108	204	5	703

Summer bevilget til de ulike tiltaksområdene, 2006-2008

	Innvilget kr
Andre tiltak	9 699 600
Barns oppvekstvilkår	6 093 950
Billedkunst/Duodji	2 310 725
Litteratur	10 007 600
Musikk	5 159 300
Teaterformål	1 272 000
Tegneserier	890 300
Ikke angitt (tom)	46 000
Totalt	35 504 475

Gjennomsnittlig tilsagnsbeløp innenfor hver tiltaksområde 2006-2008

50 626	Litteratur
46 988	Musikk
44 526	Billedkunst
53 280	Teater
56 038	Barns oppvekstvilkår
47 510	Andre tiltak
178 060	Tegneserier

Antall søknader fordelt på kommuner (over 10 søknader), avslag, tilsagn, tilsagnsprosent 2006-2008

	Søknader	Avslag	Tilslag	Tilslagsprosent
Oslo	19	4	15	79 %
Tysfjord	52	41	11	21 %
Tromsø	60	22	38	63 %
Skånland	17	3	15	88 %
Gratangen	10	6	4	40 %
Kåfjord	20	4	16	80 %
Kautokeino	90	30	60	67 %
Alta	46	21	25	54 %
Porsanger	60	38	22	37 %
Karasjok	160	80	80	50 %
Tana	22	6	16	73 %
Nesseby	11	5	6	55 %
Sør-Varanger	19	12	7	37 %

Antall søknader fordelt på kommuner* (alle kommuner), avslag, tilsagn, 2006-2008

Kommunenummer	Kommune	Søknader	Tilslag	Avslag
214	Ås	1	0	1
216	Nesodden	4	2	2
219	Bærum	1	0	1
220	Asker	2	1	1
301	Oslo	19	15	4
501	Lillehammer	1	0	1
502	Gjøvik	1	1	0
619	Ål	1	0	1
807	Notodden	1	0	1
814	Kragerø	1	1	0
821	Bø i Telemark	2	1	1
1034	Hægebostad	1	0	1
1130	Strand	1	0	1
1201	Bergen	2	1	1
1224	Kvinnherad	1	0	1
1601	Trondheim	7	4	3
1640	Røros	2	1	1
1662	Klæbu	1	1	0
1702	Steinkjær	3	2	1
1717	Frosta	3	3	0
1724	Verran	1	1	0
1736	Snåsa	7	7	0
1739	Røyrvik	2	0	2
1742	Grong	2	1	1
1744	Overhalla	1	1	0
1804	Bodø	5	5	0
1805	Narvik	9	6	3
1820	Alstadhaug	1	1	0
1825	Grane	1	1	0
1826	Hattfjellidal	3	2	1
1832	Hemnes	1	0	1
1833	Mo i Rana	12	9	3
1839	Beiarn	5	4	1

1840	Saltdal	5	1	4
1848	Steigen	3	2	1
1849	Hamarøy	5	3	2
1850	Tysfjord	52	11	41
1853	Evenes	12	8	4
1860	Vestvågøy	1	0	1
1865	Vågan	6	3	3
1870	Sortland	5	5	0
1871	Andøy	1	1	0
1902	Tromsø	60	38	22
1913	Skånland	17	14	3
1919	Gratangen	10	4	6
1920	Lavangen	5	2	3
1922	Bardu	2	1	1
1924	Målselv	2	1	1
1925	Sørreisa	5	3	2
1927	Tranøy	2	1	1
1931	Lenvik	3	2	1
1933	Balsfjord	5	2	3
1936	Karlsøy	2	0	2
1938	Lyngen	8	4	4
1939	Storfjord	6	3	3
1940	Kåfjord	20	16	4
1941	Skjervøy	2	0	2
1942	Nordreisa	5	3	2
1943	Kvænangen	3	1	2
2002	Vardø	2	0	2
2003	Vadsø	8	3	5
2004	Hammerfest	2	1	1
2011	Kautokeino	90	60	30
2012	Alta	46	25	21
2014	Loppa	2	0	2
2015	Hasvik	2	0	2
2017	Kvalsund	6	3	3
2019	Nordkapp	4	2	2
2020	Porsanger	60	22	38
2021	Karasjok	159	79	80
2022	Lebesby	3	1	2
2023	Gamvik	1	0	1
2025	Tana	22	16	6
2027	Nesseby	11	6	5
2030	Sør-Varanger	19	7	12

* Denne tabellen ble utarbeidet etter at rapporten var avsluttet. Det viste seg da at noen prosjekter var ført opp med feil kommunenummer. Blant annet var de fleste søknadene fra Mo i Rana feilregistrert. Med 12 søknader og 9 tilsagn skulle derfor Mo i Rana vært med i figur 3.7. Søkere fra kommunen ligger på topp i andel søknader som har fått tilslag..

Bevilgninger til prosjekter, fylkesfordelt, 2006, 2007, 2008

	2006	2007	2008
Finnmark	5 449 500	7 425 500	4 914 000
Troms	2 430 300	1 440 000	1 884 200
Nordland	356 500	586 000	2 858 200
Resten av landet	1 091 800	406 750	618 500
Totalt	9 328 100	9 858 250	10 274 900

Fordeling av søkere etter institusjon og kjønn, avslag, 2006-2008

	Søkere	Avslag
Institusjon	691	330
Mann	52	24
Kvinne	50	16
Kvinne/Mann	5	2
Ukjent	2	2
N	800	374

Vedlegg spørreskjema og utsendelsesbrev

Til søkere av tilskudd fra Sametinget

Deres ref.

Vår ref.

Dato

7. juni 2010

Evaluering av Sametingets kulturfond/tilskuddsordning kulturutvikling

Sametinget har gjennom sitt Kulturfond gitt støtte til en rekke søkerbaserte tiltak. Fra 2008 skiftet ordningen navn til tilskuddsordning kulturutvikling. Ordningen er aldri tidligere evaluert, og Sametinget har gitt Norut Alta-Áltá i oppdrag å gjennomføre en evaluering av fondet/ordningen for årene 2006-8. Sametinget trenger kunnskap om hvordan tilskuddsordningen har fungert og hvilke erfaringer søkerne har med å søke og motta tilskudd. Formålet med evalueringen er å dokumentere behov og avdekke svakheter ved ordningen. Vi vil vurdere om ordningen er tilstrekkelig tilpasset de behovene søkerne har og om den bidrar til å oppfylle de uttalte målene.

Dette spørreskjemaet sendes til alle som har søkt tilskudd fra fondet/ordningen i løpet av årene 2006-2008. Å svare på spørreskjemaet er frivillig, men vi håper at så mange som mulig vil være med på å gi oss et best mulig kunnskapsgrunnlag slik at Sametinget kan videreutvikle ordningen. Alle opplysningene du/din organisasjon gir vil bli behandlet konfidensielt og vil ikke presenteres på en slik måte at den kan spores tilbake til avsender. Respondentnummeret som står øverst på spørreskjemaet blir kun brukt av forskerne for å se hvem som ikke har svart og som vi vil sende en purring til.

Fristen for å sende inn skjemaet er satt til 20 juni.

Hvis du har spørsmål i forbindelse med utfyllingen av skjemaet, så ta kontakt med prosjektleder Vigdis Nygaard, vigdisn@norut.no, tlf 78457102

Med vennlig hilsen

Vigdis Nygaard

Evaluering av Sametingets kulturfond/tilskuddsordning kulturutvikling Sámedikki kulturfoandda/kulturovddidandoarjagiid árvvoštallan

1. Informasjon om prosjektet/tiltaket det ble søkt støtte om.
Dieđut prošeavtta/doaimma birra masa ohccojuvvui doarjja.

Innenfor hvilken kategori nedenfor hører tiltaket/prosjektet du/dere søkte om støtte? *Dersom du/dere har søkt om prosjektmidler innenfor flere kulturkategorier, kryss av for disse.*

Gude suorgái gullá doaibma/prošeakta masa ohcet/ozaide/ozaidet doarjaga? Jus leat/leahppi/lehpēt ohcan prošeaktadoarjagiid mángga ealahussuorgái, merke buot daid.

- ¹ Litteratur. Girjjálašvuhta.
² Musikk. Musihkka.
³ Billedkunst/duodji. Govvadáida/duodji.
⁴ Teaterformål. Teáhterulbmil.
⁵ Barns oppvekstvilkår. Mánáid bajásšaddaneavttut.
⁶ Andre tiltak. Eará doaimmat.
⁷ Samiskspråklig tegneserier. Govvaráiddut sámegillii.

Ble søknaden innvilget? Dorjo go du ohcamuša?

- ¹ Ja. Juo.
² Nei. Eai.

2. Søknaden. Ohcamuš.

Når søkte du/dere om støtte fra fondet/ordningen? *Sett flere kryss dersom du har søkt mer enn en gang.*

Goas don/doai/dii ohcet/ozaide/ozaidet doarjaga foanddas/ortnegis? Merke mángga ruktui jus leat ohcan eanet go oktii.

- ¹ 2006
² 2007
³ 2008

Har du/dere søkt mer enn en gang? *Leat/leahppi/lehpēt go ohcan eanet go oktii?*

- ¹ Ja, hvor mange ganger? *Juo, man galle geardde?*
² Nei. *Ii.*

Om du søkte flere ganger, gjaldt det samme prosjektet? *Jus ohcet mánggii, ohcet go seamma prošeaktii?*

- ¹ Ja. *Juo.* ² Nei. *In.*

Dersom du har søkt om midler flere ganger, hva er grunnen til det?

Jus mánggii leat ohcan doarjaga, manne leat nu dahkan?

- ¹ Fordi søknaden ble avslått første gang. *Danin go eai addán doarjaga vuosttaš geardde.*
² Fordi prosjektet ble utvidet og det var behov for ekstra midler.

Danin go viiddidin prošeavtta ja lei dárbu liige ruhtii

- ³ Til et nytt prosjekt. Ođđa prošeaktii.
⁴ Andre grunner, hvilke? Jus lea eará ágga, makkár?

Dersom søknaden(e) ble innvilget, fikk du/dere hele summen det ble søkt om?

Jus dorjo ohcamuša (aid), ožžot go/oaččuide/oaččuidet go olles summa maid ohcet/ozaide/ozaidet?

- ¹ Ja, hele summen. Juo,
² Ja, deler av summen. Juo,
olles summa. Juo, oasi summas.

Dersom søknaden ikke ble innvilget, forstod du begrunnelsen Sametinget ga for avslaget?

Jus ohcamuš biehttaluvvui, ipmirdit go man vuodul Sámediggi biehttalii doarjumis ohcamuša?

- ¹ Ja, det gikk opp for meg/oss at søknaden min/vår ikke var god nok.
Juo, ipmirdin/ ipmirdeimme/ipmirdeimmet ahte mu/munno/min ohcamuš ii lean doarvái buorre.
² Ja, fordi tiltaket viste seg å ikke falle inn under ordningens prioriterte områder.
Juo, danin go doaibma ii gusto heiven doarjjaortnega vuoruhuvvon surggiide
³ Ja, fordi jeg/vi ikke var i målgruppen for fondet/ordningen.
Juo, danin go in/ean/eat gula foandda/ortnega ulbmiljovkui.
⁴ Ja, men jeg/vi er overhodet ikke enige med de begrunnelsene Sametinget gir.
Juo, muhto mun/moai/mii eat leat oppalohkái ovttaoavilis Sámedikkiin mii guoská sin ákkastallamiidda.
⁵ Nei, avslaget og begrunnelsen for det var helt uforståelig for meg/oss.
In, biehttaleapmi ja ákkastallan lei áibbas áddemeahttun munnje/munnuide/midjiide.
⁶ Vet ikke. In dieđe.

Dersom du/dere fikk avslag på søknaden, klaget du/dere på avslaget?

Jus biehttaledje doarjumis du/dudnu/din ohcamuša, váidet/váiddiide/váiddiidet go biehttalanmearrádusa?

- ¹ Ja. Juo. ² Nei. Ii.

Om ja, ble klagen tatt til følge? Jus váiddiidet, čuovvoledje go váidaga?

- ¹ Ja. Juo. ² Nei. Ii.

I hvilke(n) kommune(r) ble prosjektet (var prosjektet tenkt) gjennomført?

Makkár suohkanis (iin) čadahuvvui prošeakta (galggai čadahuvvot)?

Var prosjektet ditt/deres rettet mot et spesielt språkområde. Hvis flere, kryss av på flere alternativer.

Lei go du/dudno/din prošeakta jurddašuvvon dihto giellaguvlui? Jus mángga vejolašvuoda, merke buot daid.

- ¹ Nord-samisk. Davvisámegiella.
² Lulesamisk. Julevsámegiella.
³ Sørsamisk. Lullisámegiella.
⁴ Vet ikke/ikke aktuelt. In dieđe/Ii áige guovdil.

3. Bakgrunnen for søknaden/prosjektet/tiltaket. Ohcamuša/prošeavtta/doaimma duogáš.

Hva var grunnen til at du/dere søkte om støtte? (Kryss gjerne av flere alternativer nedenfor).

Manne ohcet/ozaide/ozaidet doarjaga? (Oaččut áinnas merket mángga ruktui dás vuolábealde).

- ¹ Prosjektet kunne ikke gjennomføres uten støtte fra ordningen.
Prošeavtta ii livčče sáhtán čadahit almmá doarjaga haga.
² Visste ikke om andre offentlige instanser jeg/vi kunne søke.
In/ean/eat diehtán eará almmolaš instánsasaid gos livččii sáhtán ohcat.

³ Gjennom kontakt med Sametinget fikk vi opplysninger om muligheter om finansiering fra ordningen.

Oaččuimet Sámedikkis dieđuid dan birra makkár ruhtadandoarjagiid foanddas sáhtta oheat.

⁴ Ble oppfordret fra privatpersoner om å søke ordningen om finansiering. Priváhta olbmot ávžžuhedje oheat foanddas ruhtadeami.

⁵ Annet (skriv gjerne inn kommentar). Eará (čále áinnas oaiviliiddat).

Har prosjektet søkt og fått offentlig støtte fra annet hold?

Leat go prošehtii ohan ja ožžon almmolaš doarjaga eará ruhtadanortnegis?

¹ Ja, og fått. ² Ja, men ikke fått. ³ Nei. Ii.

Juo, ja ožžon. Juo, muhto in ožžon.

4. Erfaringer med Sametingets kulturfond/tilskuddsordning kulturutvikling
Makkár vásáhusat leat Sámedikki kulturfoanddain/kulturovddidan doarjjaortnegiin

Kjente du til ordningen før du begynte med søknadsprosessen? Dihtet go dán doarjjaortnega birra ovdal go álget bargat ohcamušain?

¹ Ja. Juo.

² Nei. Ii.

Dersom du tok kontakt med Sametinget i løpet av søknadsprosessen, hva var grunnen(-ene) til det? Jus váldet Sámedikkiin oktavuoda dan botta go ledjet ohcamušain bargamen, manne dahket dan?

¹ For å få hjelp til å fylle ut søknadsskjemaet. Oažžun dihtii veahki deavdit ohcanskovi.

² For generell informasjon. Oažžun dihtii oppalaš dieđuid.

³ For å få greie på om vårt prosjekt var aktuelt for eventuelt støtte. Gullan dihtii lea go vejolaš min prošehtii oheat doarjaga.

Hvordan vurderer du informasjon og rettleiding fra Sametinget i søknadsprosessen? Kryss gjerne av flere alternativer nedenfor. Movt lea du mielas diehtjuohkin ja neavvun maid Sámedikkis ožžot ohcamuša čállima oktavuodas? Oaččut áinnas merket mángga ruktui dás vuolábealde.

¹ God, hjemmesidene på Internett er informative. Buorre, ruovttusiidduin internehtas leat buorit dieđut.

² God, fondet gir gode og informative svar pr brev, telefon eller E-post. Buorre, foanddas oážžu buriid ja áddehahti vástádusaid reivves, telefuvnnas dahje e-boasttain.

³ God, fondet har en god rettleiding til søkere. Buorre, foanddas leat buorit neavvagat ohcciide.

⁴ Dårlig, det er vanskelig å få nødvendig informasjon. Heittot, lea váttis oážžut dárbbaslaš dieđuid.

⁵ Vet ikke. In dieđe

Hva mener du om Sametinget når det gjelder følgende punkter nedenfor? Gi en vurdering av hver av de følgende påstandene.

Maid oaivildat Sámedikki birra mii guoská čuovvovaš čuoggáide dás vuolábealde? Galggat juohke čuoččuhusa árvoštallat.

	Helt enig Áibbas ovttaoivilis	Ganske enig Oalle ovttaoivilis	Litt enig Veaháš ovttaoivilis	Uenig In ovttaoivilis	Vet ikke In dieđe
A. Sametinget ga god hjelp ved utarbeidelse av søknaden. Sámediggi attii buori veahki ohcamuša gárvvisteami oktavuodas.					
B. Jeg/vi fikk god hjelp til å finne fram til andre instanser man også kunne søke midler fra til tiltaket. Oaččuimet buriid dieđuidd eará instánsasaid birra gos maid sáhtá ohcat doarjaga doibmii.					
C. Jeg opplevde at den som kunne hjelpe meg hadde altfor dårlig tid til å svare på det jeg trengte hjelp til. Vásihin ahte sus gii mu galggai veahkehit, lei hui unnán áigi vástidit gažaldagaid maidda dárbbášin veahki					
D. Det er vanskelig å finne fram til den rette å snakke med i Sametinget. Lea váttis gávdnat rievttis olbmo Sámedikkis geainna galgá hupmat.					

Dersom du ikke har fått støtte fra kulturfondet/tilskuddsordningen kulturutvikling kan du hoppe fram til spørsmål 6 og fortsette utfyllingen av skjemaet derfra.

Jus it leat ožžon doarjaga kulturfoanddas/doarjjaortnegis, sáhtát njuiket 6. gažaldahkii ja deavdigoahtit skovi dan rájes.

Hva synes du om kravene til rapportering ved utbetaling av midlene? Movt du mielas leat raporterengáibádušat maid galgá deavdit go oažžu foanddas doarjaga?

- 1 Kravene er klare og forståelige, og greie å forholde seg til. Gáibádušat leat čielgasat ja daid ipmirda bures.
- 2 Kravene er altfor strenge. Gáibádušat leat beare garrasat.
- 3 Det er ikke alltid lett å dokumentere utgiftene. Ii álo leat nu álki goluid duodaštit.
- 4 Vet ikke. In dieđe.

Blir/ble prosjektet gjennomført som planlagt? Čadašuvvo/čadašuvvui go prošeakta plána mielde?

- 1 Ja. Juo.
- 2 Nei, det er/ble forsinket. Ii, dat maŋŋona/maŋŋonii.
- 3 Nei, og det kommer ikke til å bli gjennomført. Ii, ja ii ge dat šatta oppa čadašuvvot ge.
- 4 Vet ikke hvordan det kommer til å gå. In dieđe movt šattaš dás ovddosguvlui.

5. Prosjektets måloppnåelse – Prošeavtta ulbmilolahus

Tilskuddsordningen kulturutvikling skal ”fremme et mangfoldig kunst- og kulturliv, og sikre samisk innflytelse over samisk kulturutvikling” Innenfor hver kategori (litteratur, musikk, billedkunst/duodji, teaterformål, barns oppvekstvilkår, andre tiltak, samiskspråklige tegneserier) er det formulert egne mål. **Kryss av for måloppnåelse innenfor den/de kategorien(e) du har fått tilskudd.**

Kulturovddidandoarjagat galget ”ovddidit maŋggabealát dáidda-ja kultureallima, ja sihkkarastit váikkuhanvejolašvuoda sámi kulturovdáneapmái”. Juohke suorggis (girjjálašvuodaš, musihkas, govvaáidagis/duojis, teáhterulbmiliin, mánáid bajásšaddaneavttuin, eará doaimmain, sámegeiel govvaráidduin) leat vásedin čilgejuvvon ulbmilat. **Merke man bures leat oľahan ulbmiliid dan suorggis/dain surggiin masa/maidda leat ožžon doarjaga.**

	God Bures	Middels Oalle bures	Ingen Ii ollinge	Vet ikke In dieđe
A. Prosjektet har bidratt til å øke antallet utgivelser av samisk litteratur. Prošeakta lea váikkuhan dasa ahte leat sáhtán almmuhit eanet girjjálašvuoda sámegillii.				
B. Prosjektet har bidratt til å øke antallet tiltak innen samiske kulturuttrykk. Prošeakta lea váikkuhan dasa ahte leat ásahuvvon eanet doaimmat sámi kulturovddideamis.				
C. Prosjektet har bidratt til å øke antallet kunst- og duodjitiltak. Prošeakta lea váikkuhan dasa ahte leat ásahuvvon eanet dáidda- ja duodjedoaimmat.				
D. Prosjektet har bidratt til å øke aktiviteten innen samisk revy- og teatervirksomhet. Prošeakta lea leamaš veahkkin lasihit doaimmaid sámi revy-ja teáhthersuorggis.				
E. Prosjektet har bidratt til flere tiltak for samiske barn og unges oppvekstvilkår. Prošeakta lea váikkuhan dasa ahte leat ásahuvvon eanet doaimmat mat gusket mánáid ja nuoraid bajásšaddaneavttuide.				
F. Prosjektet har bidratt til å opprettholde og utvikle aktivitet innen andre samiske kulturtiltak. Prošeavtta olis doalahuvvojit ja ovddiduvvojit eará sámi kulturdoaimmat.				
G: Prosjektet har bidratt til å opprettholde utgivelser av samiskspråklige tegneserier. Prošeakta lea váikkuhan dasa ahte almmuhuvvojit eanet govvaráiddut sámegillii.				

Hvis du ønsker å si noe om prosjektets måloppnåelse med egne ord, kan du kort kommentere dette her. Jus hálidat iežat sániiguin čállit juoidá ulbmiliid olaheami birra, sáhtát dása oanehaččat čállit.

.....

Hvordan vurderer du/dere at likestillingsperspektivet er ivaretatt i prosjektets gjennomføring? Movt du/dudno/din mielas leat vuhtiiváldán dásseárvvu prošeavtta čađaheamis?

- 1 På en bra måte. Buori lági mielde.
2 Delvis ivaretatt. Muhtun muddui.
3 Ikke ivaretatt. Ii leat vuhtiiváldojuvvon.
4 Vet ikke. In dieđe.

Hvis du ønsker å utdype dette med egne ord, kan du gjøre det her. Jus dien áiggut dárkileappot čilget iežat sániiguin, sáhtát dása čálestit.

Har, eller kan tiltaket/prosjektet ditt brukes av Sametinget som et godt eksempel når det skal vises til vellykket arbeid fra ordningens sin side?

Lea go Sámediggi geavahan du prošeavtta buorren ovdamearkan go galgá čájehit ortnega buorrevuoda? Dahje sáhtášii go du prošeavtta geavahit dakkár ovdamearkan?

- 1 Ja, helt klart. Juo, áinnas.

- ² Ja, men det er for tidlig ennå. **Juo, muhto ii vuos.**
³ Nei. **Ii.**
⁴ Vet ikke. **In dieđe.**

6. Eventuelle framtidige søknader. Vejolaš ohcamušat boahhteáiggis.

Til prosjekt som fikk støtte: Vil det være aktuelt å søke om midler fra tilskuddsordningen kulturutvikling senere?

Proševttaide mat ožžo doarjaga: Jáhkát go ahte livččii áigeovuodil ohcat kulturovddidandoarjaga fas?

- ¹ Nei, prosjektet er gjennomført, og jeg/vi har ikke planer om andre prosjekt.
Ii, prošeakta lea čadahuvvon ja mus/munnos/mis eai leat plánat álggahit eará proševttaid.
² Ja, til videreføring av prosjektet. **Juo, proševtta viidásit fievrredeapmái.**
³ Ja, men til et annet prosjekt. **Juo, muhto eará prošektii.**
⁴ Vet ikke. **In dieđe.**

De to neste spørsmålene er til prosjekt som fikk avslag:

Hva skjedde med prosjektet du fikk avslag på?

Dát guokte gažaldaga leat sidjiide geat eai ožžon doarjaga iežaset proševttaide:

Movt manai proševttain masa it ožžon doarjaga?

- ¹ Prosjektet ble skrinlagt. **Prošeakta bissehuvvui.**
² Prosjektet ble gjennomført i mindre omfang enn planlagt. **Prošeakta čadahuvvui miha unnit prošeaktan go lei jurdda.**
³ Prosjektet ble gjennomført som planlagt. **Prošeakta čadahuvvui plána mielde.**

Vil det være aktuelt å søke om midler fra tilskuddsordningen kulturutvikling senere?

Ozašit go fas kulturovddidandoarjaga mañitággis?

- ¹ Ja, men ikke til prosjektet som fikk avslag. **Juo, muhto in dan prošektii gal masa eai addán doarjaga.**
² Ja, men med omarbeidde planer til samme prosjekt. **Juo, muhto ráhkadivččen earalágan plánaid seamma prošektii.**
³ Nei. **In.**
⁴ Vet ikke. **In dieđe.**

7. Informasjon om søkeren. Dieđut ohcci birra.

Vi ønsker få vite hvilket kjønn den som har utformet prosjektsøknaden har.

Mii hálidit diehtit lea go nisssonolmmoš vai dievdoolmmoš gii lea čállán prošeaktaohcamuša.

Kjønn: **Sohkabealli:** ¹ Kvinne. **Nisssonolmmoš.** ² Mann. **Dievdoolmmoš.**

Kryss av her hvis du/dere representerer en institusjon/organisasjon.

Merke ruossain dása jus don/doai/dii ovddastehpet institušuvnna/organisašuvnna.

Institusjon/organisasjon. **Institušuvdna/organisašuvdna.**

Når er du født? **Goas leat rieğádan?** (årstall) **(makkár jagi)**

Hvor bor du? **Gos ásat?** kommune/ **suohkanis/gielladas.**

*Takk for at du svarte på spørreskjemaet!
 Giitu go vástidit jeahallanskovi gažaldagaid!*



Postboks 1463
9506 Alta
Besøksadr. Kunnskapsparken, Markedsgata 3

Internett: www.norut.no/alta/
E-post: post@finnmark.norut.no
Telefon +47 78 45 71 00
Telefaks +47 78 45 71 01
Foretaksnummer NO 983 551 661 MVA

Norut Alta er et forskningsinstitutt i forskningskonsernet Norut