

NOKUTS utredninger og analyser

# Revidering av akkrediterte sykepleieutdanninger

En kvantitativ studie av institusjonenes tilpasning i forbindelse med NOKUTs krav om å øke førstestillingskompetansen

Pål Bakken



	NOKUTs utredninger og analyse
Rapport 1/2010	Revidering av akkrediterte sykepleieutdanninger  En kvantitativ studie av institusjonenes tilpasning i forbindelse med NOKUTs krav om å øke førstestillingskompetansen
Ansvarlige forfattere	Pål Bakken
Dato	7.01.2010

## Forord

NOKUTs utredningsrapporter skal bidra til økt kunnskap om forhold innenfor høyere utdanning og fagskoleutdanning som har betydning for kvaliteten i studiene. Vi håper at de kan gi nyttige ideer og stimulans til institusjonenes arbeid med å kvalitetssikre og videreutvikle sine studietilbud. Rapportene vil dels formidle analyser av informasjon som NOKUT innhenter gjennom tilsynsvirksomheten og dels være resultat av særskilte evaluerings- eller utredningsprosjekter.

Den foreliggende rapporten beskriver en kvantitativ studie som ble gjort i forbindelse med NOKUTs revidering av akkrediteringer innenfor sykepleierutdanning. Studien ser spesielt på hvordan institusjonene økte andelen av førstestillingskompetente i sykepleierfagmiljøene, slik at kravet i akkrediteringsstandardene kunne imøtekommes. Studien sammenligner også utviklingen i sykepleierfagmiljøene med utviklingen i hele sektoren.

Oslo, 7. januar 2010

Terje Mørland  
Direktør

## Sammendrag

Denne studien ser på hvordan institusjonene tilpasset seg kravet om å øke sin andel med førstestillingskompetanse i sykepleierfagmiljøene i forbindelse med NOKUTs revidering av akkrediteringer av bachelorstudier i sykepleie. Revideringens første fase ble gjennomført i 2004-2005, den siste, med fokus på fagmiljøenes førstestillingskompetanse i 2007-2008.

I første fase var det ved nesten alle studiestedene for lav andel førstestillingskompetanse i fagmiljøene i forhold til krav i NOKUTs forskrift. Ved alle fagmiljøene ble kompetansen bygd opp tilstrekkelig til at de fikk fornyet sin akkreditering i 2008. Studien belyser hvordan institusjonene klarte dette, og kan dermed antyde noe om hvilken effekt NOKUTs revidering hadde på fagmiljøene.

I *sektoren* som helhet har andel førstestillingskompetanse økt de siste årene, spesielt gjelder dette de statlige høgskolene. Når en snevrer inn fokus til de *enhetene* (avdelingene) ved institusjonene som har ansvar for sykepleierutdanningen, viser det seg at veksten i førstestillingskompetanse var større enn ved institusjonene totalt. Økningen i førstestillingskompetanse var enda sterkere i *sykepleierfagmiljøene*.

*Intern kompetanseheving* står bak noe over halvparten av økningen i fagmiljøenes førstestillingskompetanse. Den klart største gruppa av ”nye” førstestillingskompetente er førstelektorene, av disse kom nesten alle til gjennom interne opprykk. *Ekstern rekruttering* utgjør noe over en tredjedel av de nye førstestillingskompetente årsverkene. Nesten alle de nye professorene kom til gjennom ekstern rekruttering og av disse har halvparten utenlandsk bakgrunn. Økt førstestillingskompetanse på grunn av interne omrokeringer og utnyttelse av endringen i fortolkningsrommet i NOKUTs forskrift i 2006 utgjør bare en liten del av den totale økningen.

I tillegg til å øke antall førstestillingskompetente årsverk, kan en tenkt metode for å øke andel førstestillingskompetanse være å redusere antall årsverk i ”lavere” stillingskategorier. De overordnede, nasjonale tallene viser imidlertid at sykepleierfagmiljøene ikke har *redusert fagstaben* i perioden.

Om en ser på *fagmiljøene enkeltvis*, trer det imidlertid frem interessante tall: Om lag halvparten av fagmiljøene har redusert sin størrelse totalt sett, samtidig som de økte antall førstestillingskompetente årsverk. Det er imidlertid vanskelig å finne fellestrekk ved studiestedene disse fagmiljøene ligger ved, de varierer både i størrelse og beliggenhet. Reduksjonen av fagstabens størrelse kan heller ikke forklares med færre studenter eller nedleggelse av andre sykepleierstudietilbud ved studiestedet; dette har vært stabilt i perioden. Dermed har forholdstallet ”student per faglig årsverk” økt på disse fagmiljøene. Imidlertid var det ved disse fagmiljøene lavere forholdstall i 2004 enn ved de andre fagmiljøene, slik at det kanskje også var rom for en viss nedbygging av fagstaben. I dag er det langt flere studenter per faglig årsverk ved fagmiljøene som reduserte fagstaben enn ved de andre fagmiljøene.

Det kan se ut som om en kombinasjon av generell ”akademisk drift” i utdanningssektoren, påtrykk fra NOKUT, finansiell støtte fra departementet, interne omgrupperinger, slanking av fagstaben, ekstern rekruttering og et stort omfang av kvalifisering av egne tilsatte til førstelektor har løftet den akademiske kompetansen i sykepleierutdanningene.

## Innholdsfortegnelse

Forord .....	2
Sammendrag .....	3
1 Innledning.....	5
1.1 Bakgrunn .....	5
1.2 Hvorfor denne rapporten .....	6
1.3 Om revidering .....	7
2 Bakteppet: Faglige årsverk i sektoren som helhet.....	8
2.1 Innledning.....	8
2.2 Faglige årsverk totalt .....	8
2.3 De største stillingskategoriene .....	9
2.4 Førstestillingskompetente årsverk.....	10
2.5 Stipendiatene .....	11
2.6 Oppsummering .....	12
3 Sykepleierfagmiljøene og førstestillingskompetansen.....	13
3.1 Innledning.....	13
3.2 Hvor sterk har økningen vært? .....	13
3.3 Hvor kom den økte førstestillingskompetansen fra? .....	14
3.4 Ble faglige årsverk totalt redusert?.....	16
3.5 Hva kjennetegner fagmiljøene med nedgang i faglige årsverk? .....	17
3.6 Oppsummering .....	18
4 Diskusjon: Hvordan skjedde kompetanseøkningen?.....	19
Vedlegg: Mer om datagrunnlaget.....	21
DBH-tallene .....	21
NOKUTs data på fagmiljø og ”tolkningsrommet” .....	21
NOKUTs data på den enkelte tilsatte .....	22

# 1 Innledning

## 1.1 Bakgrunn

NOKUTs styre vedtok 17. juni 2004 å iverksette en revidering av alle heltids- og campusbaserte bachelorgradsstudier i sykepleie<sup>1</sup>. Revideringen omfattet bachelorgradsstudier ved 22 statlige og fem private høyskoler. Fire av høyskolene tilbød slike studietilbud i sykepleie ved to studiesteder; totalt var 31 studietilbud omfattet av revideringen.

Revidering sykepleie var det første revideringsprosjektet som ble igangsatt av NOKUT. Det ligger i NOKUTs mandat at ved siden av å akkreditere nye studier skal det også utføres kvalitetskontroller, her kalt revidering, av tidligere godkjente utdanninger. Målet for revideringen av de akkrediterte sykepleieutdanningene var å kontrollere at studietilbudene tilfredsstilte gjeldende standarder og kriterier slik disse fremkommer i NOKUTs forskrift, samt å bidra til å utvikle kvaliteten i studietilbudene.

Revideringen ble gjennomført i tre faser:

- **Fase 1:** Samlet vurdering av alle studietilbud, som resulterte i at akkreditering ble opprettholdt eller at det ble gitt pålegg om nødvendige forbedringer. I alt 30 av de 31 studietilbudene på bachelornivå ble ikke godkjent.
- **Fase 2:** Ny gjennomgang etter et års frist til forbedring av mangler ved studieplan, kvalitetssikring eller infrastruktur. Mangler vedrørende praksisstudier kom inn her. Alle vurderte studietilbud fikk godkjent kvaliteten på disse punktene i fase 2.
- **Fase 3:** Gjennomgang etter to års frist til forbedring av mangler ved fagmiljøets kompetanse. Samtlige studietilbud fikk godkjent kvaliteten på dette punktet i fase 3.

Revidering sykepleie resulterte i en grundig gjennomgang av hele sykepleierutdanningen, men prosessen fikk særlig fokus på det akademiske nivået. Hovedfunnene i revideringens første fase var at studieplanene hadde svak forskningstilknytning, og at fagmiljøene ikke hadde tilfredsstillende innslag av førstestillingskompetanse. Det spesifikke kravet til akademisk nivå som de fleste institusjonene ikke tilfredsstilte i fase 1 var kravet om at ”minst 20 % av fagmiljøet skal dekkes av ansatte med førstestillingskompetanse”.<sup>2</sup>

Dette var krevende for institusjonene å få til, noe som også var bakgrunnen for at institusjonene fikk to års frist til forbedring på dette punktet. Kunnskapsdepartementet ga i 2006 ekstra midler - i form av en engangsbevilgning på 9,5 millioner kroner - til kompetanseheving ved sykepleierutdanningene som ikke ble godkjent i første fase.<sup>3</sup> Disse to faktorene bidro til å gjøre det enklere for institusjonene å møte kravet i forskrifta.

---

<sup>1</sup> I tillegg ble mastergradsstudiene i sykepleievitenskap ved Universitetet i Oslo og Universitetet i Bergen revidert. Disse ble godkjent i fase 1 og holdes utenfor denne analysen.

<sup>2</sup> NOKUTs kriterier for akkreditering av institusjoner og studietilbud.

<sup>3</sup> <http://www.regjeringen.no/nb/dep/kd/aktuelt/nyheter/2006/mer-kompetanse-til-sykepleierutdanningen.html?id=100662>

## 1.2 Hvorfor denne rapporten

Data fra revideringen er inntil nå ikke sammenfattet og analysert på en slik måte at det er mulig å gi et samlet og mer inngående bilde av hvordan institusjonene gikk fram for å øke andel førstestillingskompetente i fagmiljøene. Denne studien kan være med på å kaste lys på strategiene institusjonene brukte for å møte NOKUTs krav, og dermed på hvordan NOKUTs revidering påvirket fagmiljøene.

Studien omfatter kun studietilbud på bachelornivå, de to studietilbudene på mastergradsnivå inngår ikke.

For å møte NOKUTs krav om økt andel førstestillingskompetente årsverk i fagmiljøet, var det prinsipielt fem metoder institusjonene kunne bruke. De fire som her nevnes først dreier seg om å trekke inn *flere* førstestillingskompetente årsverk, og omtales i kapittel 3.3. Det siste punktet dreier seg om å *redusere* antall årsverk i ”lavere” stillingskategorier, og omtales i kapittel 3.4. Disse strategiene var:

- Intern kompetanseheving, dvs. kvalifisering av egne tilsatte til førstelektor eller gjennomføring av doktorgrad.
- Ekstern rekruttering, dvs. ansettelse av nye førstestillingskompetente personer.
- Interne omrokkeringer, dvs. flytting av egne førstestillingskompetente fra andre studier til sykepleierstudiet.
- I tillegg åpnet det seg en mulighet til å øke andelen ved en endring av fortolkningsrommet i NOKUTs forskrift. Endringen gikk ut på at fagmiljøet fra 2006 også kunne omfatte de som bidro i fagmiljøet gjennom forskningssamarbeid og annen FoU, selv om disse ikke er ansatt ved utdanningen.
- De forannevnte metodene går ut på å øke telleren i regnestykket. En kan også tenke seg en annen vei å gå, nemlig reduksjon av nevneren, dvs. det totale fagmiljøet, da gjerne ved å redusere antall årsverk i ”lavere” stillingskategorier.

Denne studien tar sikte på å undersøke hvilken strategi institusjonene brukte for å øke andel førstestillingskompetanse i fagmiljøene sine. Videre belyses forskjeller mellom studiestedene, da det bak de sammenstilte tallene kan skjule seg interessante forskjeller.

Sykepleierfagmiljøenes utvikling settes også inn i nasjonal kontekst, ved å se på utviklingen i fagmiljøenes sammensetning og utviklingen i sektoren som helhet.

For å belyse den økte førstestillingskompetansen i sykepleierfagmiljøene brukes primært kvantitative data fra selvevalueringene. Den kvantitative tilnærming representerer en innsnevring i forhold til det potensielle informasjonsgrunnlaget, men kan likevel fortelle en del om hva som faktisk skjedde med institusjonenes sykepleierfagmiljø. Kravet institusjonene måtte innfri var av kvantitativ natur, og det primære datagrunnlaget de sakkyndige brukte var kvantitativt. En kvantitativ tilnærming er derfor ikke unaturlig.

### **1.3 Om revidering**

En av NOKUTs oppgaver er å foreta kontroll av kvaliteten gjennom revidering av akkreditering. Revidering av akkrediterte institusjoner eller studietilbud igangsettes på NOKUTs initiativ, og foregår ut fra samme standarder og kriterier som ved førstegangsakkreditering. Den blir derfor også omtalt som en reakkreditering (opprettholdelse av tidligere gitt akkreditering).

Målet for en revidering er å:

- Kontrollere at de undersøkte studietilbudene tilfredsstillende gjeldende standarder og kriterier.
- Bidra til å utvikle kvaliteten i studietilbudene.

NOKUTs forskrift for akkreditering retter fokus mot følgende hovedområder: Studiets innhold, fagmiljøet, infrastruktur, internasjonalisering og kvalitetssikring av studiet. Sykepleierstudiet er også styrt av en nasjonal rammeplan. Rammeplanen legger føringer for å sikre at sykepleierutdanning skal handle om det samme og ha tilnærmet samme innhold uansett hvor utdanningen gis. For denne revideringens del betydde det at all sykepleierutdanning skulle vurderes i forhold til gjeldende Rammeplan for sykepleierutdanning og NOKUTs forskrift for akkreditering.

Revidering fører til vedtak som enten innebærer at akkrediteringen opprettholdes, eller at institusjonen/studietilbudet fratras sin akkreditering (underkjennes). I sistnevnte tilfelle vil institusjonen først få en frist til å rette opp feil og mangler ved studietilbudet, enten på ett eller to år, avhengig av hva som var årsak til underkjenningen. Så får institusjonene fremstille seg på nytt og det foretas ny sakkyndig vurdering før endelig vedtak fattes.



## 2 Bakteppet: Faglige årsverk i sektoren som helhet

### 2.1 Innledning

I dette kapitlet belyses sektorens samlede utvikling i faglige årsverk totalt og i enkelte stillingskategorier.. Data som gjelder sektoren samlet er presentert for å fortelle noe om sykepleierfagmiljøenes omverden. Generelle utviklingstrekk i sektoren vil i stor grad også gjelde sykepleierfagmiljøene. Det er de spesielle trekkene ved sykepleierfagmiljøene som er interessante i denne analysen; for å skille de generelle trekkene fra de spesielle er det nødvendig å sammenholde sykepleierfagmiljøene med sektoren som helhet.

Det presenteres data fordelt på stillingskategori og institusjonstype. Nesten alle de statlige høyskolene tilbyr sykepleierutdanning, denne institusjonskategoriens utviklingstrekk vil dermed med stor sannsynlighet også gjelde sykepleierutdanningene. For å belyse utviklingen brukes data fra Database for statistikk om høgre utdanning (DBH) på *faglige årsverk*.<sup>4</sup>

### 2.2 Faglige årsverk totalt

Tabell 2.1 Faglige årsverk totalt fordelt på institusjonstype (Kilde: DBH)

Faglige årsverk totalt	1999	2001	2003	2004	2005	2006	2007	2008	1999-08	2004-08
Private høyskoler <sup>5</sup>				882	853	811	847	876		-1 %
Kunsthøyskoler	101	104	109	107	110	110	126	125	23 %	17 %
Vitenskapelige høyskoler <sup>6</sup>	927	935	1015	1025	1058	1112	1179	1203	30 %	17 %
Statlige høyskoler <sup>7</sup>	5241	5457	5692	5895	5942	6107	6184	6465	20 %	10 %
UiO, UiB, NTNU og UiT	5929	6284	7101	7624	7877	8136	8270	8793	48 %	15 %
<b>Totalt</b>	<b>12198</b>	<b>12781</b>	<b>13916</b>	<b>15531</b>	<b>15839</b>	<b>16276</b>	<b>16605</b>	<b>17462</b>	<b>42 %</b>	<b>12 %</b>

Tabellen viser faglige årsverk totalt, og økningen i periodene 1999-2008 og 2004-2008.

Det har vært en sterk økning i antall årsverk ved alle institusjonstypene. Veksten var svært jevn i hele perioden: i hele denne perioden var årsveksten mellom 2 % og 5 %.<sup>8</sup> Veksten var klart sterkest på de fire universitetene. Brutt ned på år, var veksten sterkest i 2003 og 2004, noe som harmonerer godt med en antagelse om at universitetene måtte satse mer på undervisning og dermed øke årsverksinnsatsen i kjølvannet av kvalitetsreformen. De statlige høyskolene hadde en lavere og jevnere vekst, mens de vitenskapelige høyskolene har hatt en noe mer variabel vekst siden 2002.

<sup>4</sup> Data på følgende stillingskategorier er hentet fra DBH: Professor II, rekrutteringsstillinger og undervisnings- og forskerstillinger. Disse kategoriene utgjør 97 % av den overordna grupperingen "Undervisnings-, forsknings- og formidlingsstillinger", som også inkluderer "hjelpstillinger (vit.ass.), bibliotekar med mer.

<sup>5</sup> De private høyskolene rapporterte først fra 2004.

<sup>6</sup> Arkitektur- og designhøyskolen i Oslo, Norges handelshøyskole, Norges idrettshøyskole, Norges landbrukshøyskole (og UMB fra 2005), Norges musikkhøyskole, Norges veterinærhøyskole.

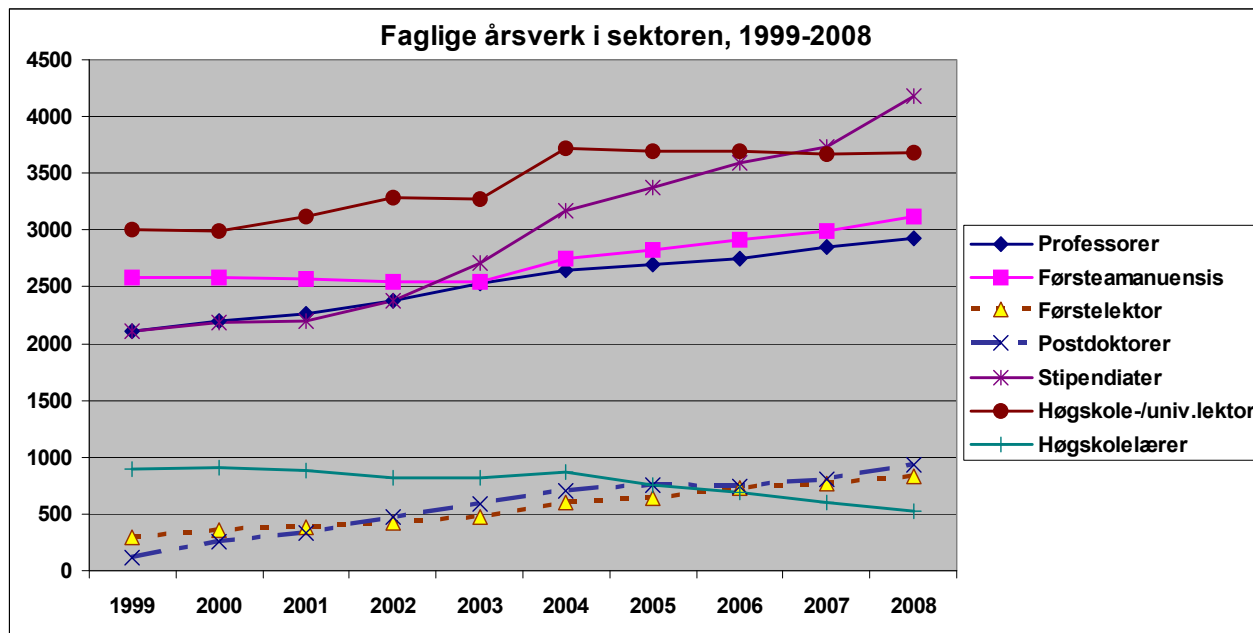
<sup>7</sup> UiA og UiS er inkludert blant de statlige høyskolene også etter de fikk endret institusjonsstatus.

<sup>8</sup> Årsveksten er beregnet uten de private høyskolene, som "forstyrret" bildet med sin inntreden i 2004.

## 2.3 De største stillingskategoriene

Her presenteres hvordan sektorens utvikling har vært i de største faglige stillingskategoriene.

Figur 2.1 Faglige årsverk totalt fordelt på stillingskategori (Kilde: DBH)



Diagrammet viser endring i antall faglige årsverk for hele sektoren samlet.

De fire linjene øverst i diagrammet viser tallene for stipendiater, lektorer, førsteamanuenser og professorer. De tre nederste linjene viser tallene for postdoktorer, førstelektorer og høgskolelærere. Private høgskoler rapporterte først fra 2004, dette påvirker tallene noe, og da hovedsakelig kategoriene Høgskolelærer og Høgskole-/universitetslektor.

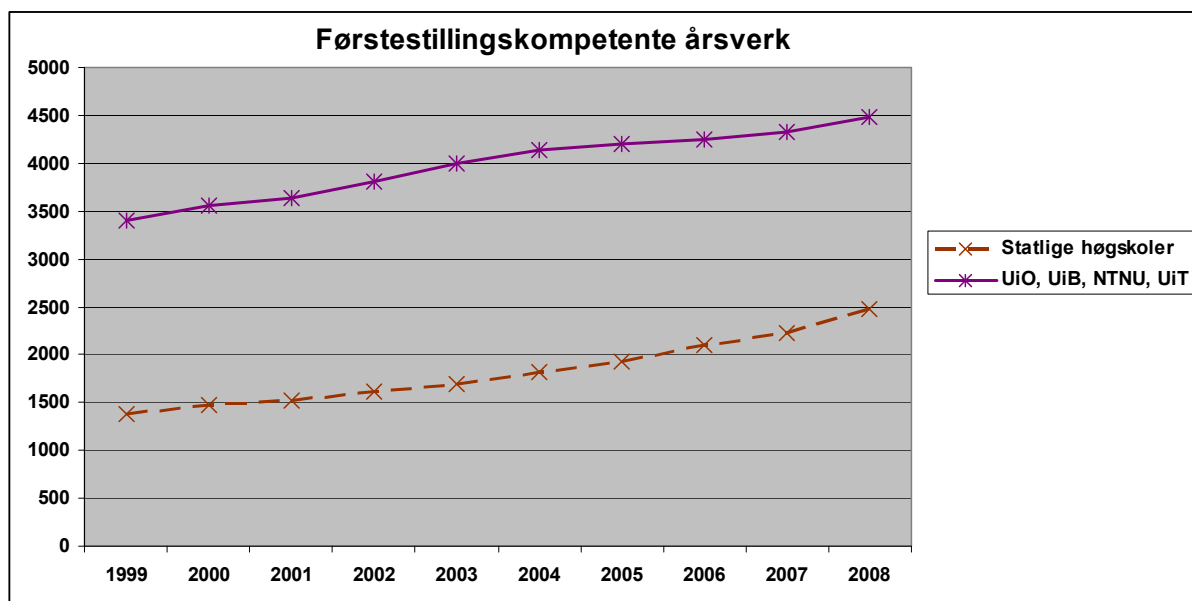
Alle kategorier unntatt høgskolelærer har hatt en til dels sterk økning siden 1999. Sterkest *absolutt* økning har det vært i kategorien stipendiater, som har økt med mer enn 2000 årsverk, og som nå er den største stillingskategorien. Også postdoktor- og professorårsverk (begge noe over 800) har økt sterkt. Sterkest *prosentvis* økning fra 1999 til 2008 har det vært i postdoktor (719 %), som imidlertid utgjorde svært få årsverk i 1999. Av den totale veksten i postdoktorårsverk kom 86 % ved universitetene. Nest størst prosentvis økning har førstelektor hatt (179 %), veksten kom primært ved de statlige høgskolene. Veksten i professorårsverk var jevnere fordelt mellom universitetene og de statlige høgskolene.

Fra 2004 til 2008 har førstelektor økt mest, samtidig har høgskole-/universitetslektor sunket noe og høgskole-/universitetslærer sunket ganske kraftig. Tallene antyder et visst omfang av opprykk fra høgskole-/universitetslærer til høgskole- og universitetslektor, og fra høgskole-/universitetslektor til førstelektor.

## 2.4 Førstestillingskompetente årsverk

Nedenfor sees først på utviklingen i *antall* førstestillingskompetente årsverk ved de ulike institusjonstypene. Deretter sees på utviklingen i *andel* førstestillingskompetente årsverk.

**Figur 2.2 Førstestillingskompetente årsverk fordelt på statlige høyskoler og universitet**  
(Kilde: DBH)

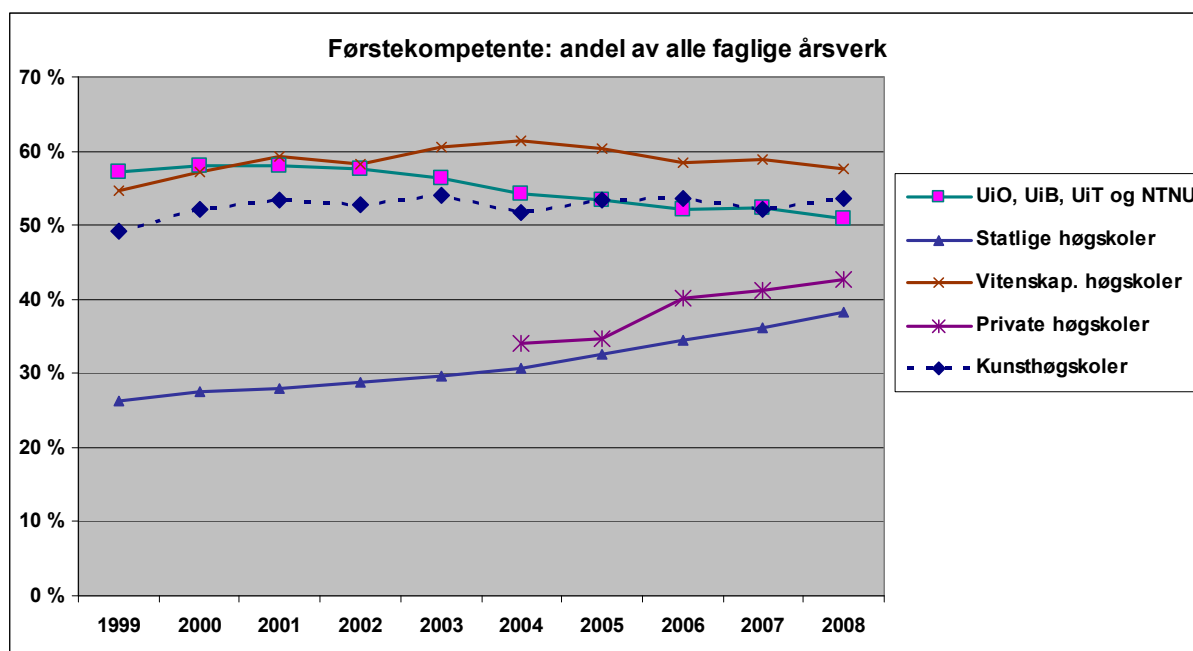


Diagrammet viser utviklingen i årsverk gitt av personer med førstestillingskompetanse. Førstestillinger omfatter professor, professor II, dosent, førsteamanuensis, førstelektor og postdoktor. I tallene for de statlige høyskolene inngår UiA og UiS.

På de statlige høyskolene har det vært nesten en fordobling i antall førstestillingskompetente årsverk. Økningen er like stor som ved universitetene (begge ca. 1100). Videre hadde de statlige høyskolene størst årsvekst fra 2007 til 2008 (10 %), universitetene hadde størst årsvekst fra 2003 til 2004 (8 %).

De private høyskolene hadde en vekst på 25 % fra 2004 til 2008, eksklusivt BI har veksten vært 42 %. De vitenskapelige høyskolene hadde en økning på 37 % fra 1999 til 2004, og 10 % fra 2004 til 2008. (Framkommer ikke i diagrammet).

**Figur 2.3 Andel førstestillingskompetente fordelt på institusjonstype (Kilde: DBH)**



Diagrammet viser utviklingen i andelen av de faglige årsverkene som er førstestillingskompetente. Den nederste linja representerer de statlige høyskolene, den nest nederste de private. Kunsthøgskoler representeres av den stiplede linja. De fire eldste universitetene representeres av linja med store, firkantede linjepunkt og de vitenskapelige høyskolene av den øverste linja.

Andelen førstestillingskompetente økte sterkt på de statlige høyskolene, og sank på de fire eldste universitetene. Universitetenes relative nedgang skyldes store økninger i andre kategorier, spesielt stipendiat.

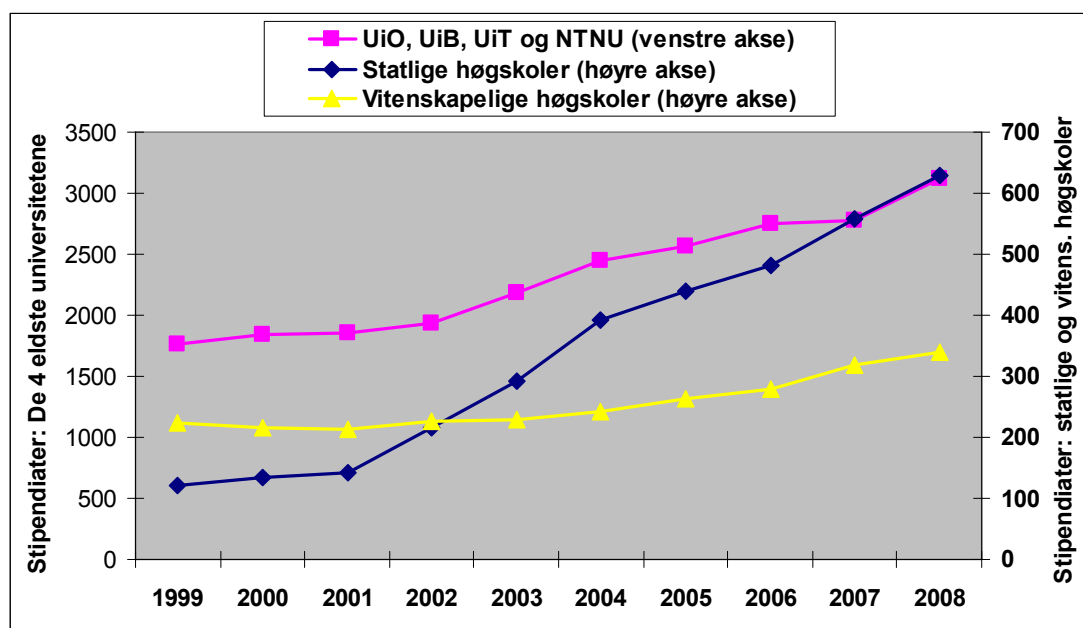
Spesielt på de statlige høyskolene har det vært en sterkere vekst i antall førstestillingskompetente årsverk enn for faglige årsverk totalt.

Totalt i hele sektoren er nå (2008) andel årsverk som er førstestillingskompetent 46 %. På de fire eldste universitetene er andelen 51 %, mens andelen på de private og statlige høyskolene er ca 40 %.

## 2.5 Stipendiatene

Stillingskategorien stipendiater har økt med over 2000 årsverk fra 1999 til 2008. En viktig forutsetning for vekst i førstestillingskompetanseårsverk er at antall stipendiater øker. Nedenfor sees nærmere på utviklingen i stipendiatårsverk.

Figur 2.4 Stipendiatarårsverk fordelt på institusjonstype (Kilde: DBH)



Den svarte linja med rosa firkanter viser de fire eldste universitetene, og måles opp mot venstre akse. De andre linjene viser de statlige og de vitenskapelige høyskolene og måles opp mot høyre akse. NB! Skalaforskjellene kan gi feil inntrykk av nivået: universitetene har om lag fem ganger så mange stipendiatarårsverk som de statlige høyskolene.

De statlige høyskolene har økt antall stipendiatarårsverk med over 500, og har hatt størst relativ vekst: antall stipendiatarårsverk ble nesten femdoblet fra 1999 til 2008. På universitetene økte antall stipendiat år med 77 %, på de vitenskapelige høyskolene 51 %. Private høyskoler utenom BI har hatt en økning på 57 % fra 2004 til 2008.

Økning i antall stipendiat år er en forutsetning for vekst i førstestillingskompetanse. Samtidig fører den sterke økningen i stipendiat år til at andel førstestillingskompetanse ikke øker så sterkt som om stipendiatene holdes utenfor regnestykket. Uten å regne med stipendiatene, er andel med førstestillingskompetanse for hele sektoren 61 % i 2008 (mot 46 % når de regnes med). Tilsvarende for universitetene er 79 % (51 %) og statlige høyskoler 42 % (38 %).

## 2.6 Oppsummering

I hele sektoren har det vært sterk vekst i antall faglige årsverk. Sterkest absolutt økning har det vært i antall stipendiatarårsverk. Sterkest prosentvis økning har det vært i kategoriene postdoktor (primært ved universitetene) og førstelektor (primært ved de statlige høyskolene). Antall førstestillingskompetente årsverk har økt enda mer, sterkest har veksten vært ved de statlige høyskolene. Dermed har også andelen førstestillingskompetanse økt sterkt, spesielt ved de statlige og private høyskolene.

## 3 Sykepleierfagmiljøene og førstestillingskompetansen

### 3.1 Innledning

Kapitlet starter med å beskrive økningen i førstestillingskompetente årsverk de siste årene. Videre framstilles mer inngående hvordan fagmiljøene har gått fram for å skaffe flere førstestillingskompetente årsverk. Det undersøkes også om det samtidig med økningen i andel førstestillingskompetanse har skjedd en nedbygging av fagmiljøenes størrelse, og om de fagmiljøene som har redusert størrelsen har spesielle kjennetegn.

### 3.2 Hvor sterk har økningen vært?

I forrige kapittel ble det vist at faglige årsverk totalt og førstestillingskompetente årsverk har økt i hele sektoren. Sterkest har økningen i førstestillingskompetente årsverk vært på de statlige høyskolene. I tabellen nedenfor sammenlignes utviklingen i andel førstestillingskompetanse i enhetene med sykepleierutdanning, slik denne reflekteres i DBH-dataene, med utviklingen i sykepleierfagmiljøene, slik disse reflekteres i NOKUTs data.<sup>9</sup>

**Tabell 3.1 Andel førstestillingskompetente årsverk (Kilde: DBH/NOKUT)**

Andel førstestillingskompetente	Antall	Kilde	2004	2005	2006	2007	2008
Institusjoner med sykepleierutdanning*	28	DBH	31 %	34 %	36 %	38 %	40 %
Alle enheter med sykepleierutdanning **	21	DBH	10 %	12 %	15 %	18 %	23 %
Enhetene som NOKUT reviderte***	17	DBH	10 %	12 %	15 %	20 %	25 %
Sykepleierfagmiljøene****	27	NOKUT	6 %			25 %	

Andelene er beregnet i forhold til alle faglige årsverk.

\* Tallene gjelder alle faglige årsverk ved de 28 institusjonene med sykepleierutdanning.

\*\* De 21 enhetene som har sykepleierutdanning og som har sammenlignbare tall over tid.

\*\*\* Som over, unntatt de 4 institusjonene som ble godkjent før 2008.

\*\*\*\* De 27 fagmiljøene som NOKUT godkjente i 2008.

Tabellen viser at sykepleierenhetene har langt lavere andel førstestillingskompetanse enn institusjonene disse enhetene ligger ved. Sykepleierfagmiljøene har gått fra å ha en langt lavere andel enn enhetene de ligger ved, til å ha en høyere andel. Dette med forbehold om at dataene fra DBH og NOKUT er samlet inn under noe ulike forutsetninger (Se vedlegg for utdypinger av datagrunnlaget). Uansett har veksten i sykepleierfagmiljøene vært betydelig større enn på enhetene de ligger ved.

Institusjonene med sykepleierutdanning hadde en vekst på 37 % i antall årsverk med førstestillingskompetanse fra 2004 til 2008. Samtidig var det en vekst på 134 % på enhetene der sykepleierutdanningene er organisert. NOKUTs data på sykepleierfagmiljøene viste sterkest vekst: 265 %, noe som også er forventet, da det er her den sterkeste satsingen på kompetanseutvikling har vært. Den sterke veksten i antall førstestillingskompetente som

<sup>9</sup> DBH-data rapporteres på organisatorisk enhet (oftest avdeling). Mer informasjon om disse dataene: se vedlegg.

NOKUT fikk rapportert<sup>10</sup> ved revidering av sykepleie gjenfinnes i DBH-tallene, men ikke like sterkt, da enhetene kan ha flere fagmiljøer, samt at omfanget av ”inn- og utlån” av årsverk mellom ulike enheter ikke kommer fram av DBH-tallene.<sup>11</sup>

Den sterke veksten i stipendiater som er vist tidligere kan tilsi en ytterligere vekst i andel førstestillingskompetente årsverk, både ved sykepleierfagmiljøene og i andre fagmiljø. I følge NOKUTs data er fagmiljøenes stipendiattall om lag fordoblet fra 2004 til 2007. DBH-data for de statlige høyskolene, som nesten alle har sykepleierutdanning, viser også en sterk vekst, som fortsetter helt fram til siste tilgjengelige data (2008). (Omtalt i forrige kapittel).

### 3.3 Hvor kom den økte førstestillingskompetansen fra?

Videre er det undersøkt om de nye førstestillingskompetanseårsverkene i sykepleierfagmiljøene kom gjennom *interne opprykk*, *eksterne innrykk*, *interne omrokinger* av personale, eller om institusjonene i større grad utnyttet det utvidede *tolkningsrommet*. Det utvidete tolkningsrommet oppsto etter at NOKUT justerte akkrediteringsstandarden i 2006, noe som åpnet for å trekke inn flere førstestillingskompetente til sykepleierfagmiljøene enn før. Datagrunnlaget er institusjonenes selvevalueringer i forbindelse med revideringen. Endringen i tolkningsrommet og datagrunnlaget omtales nærmere i vedlegg.

**Tabell 3.2 Førstestillingskompetente årsverk i 2004 og 2007 (Kilde: NOKUT)**

	2004	2007	Økning	Andel av total økning
Førstelektorer	20	84	320 %	55 %
Førsteamanuenser	17	55	224 %	33 %
Professorer <sup>12</sup>	7	21	199 %	12 %
<b>Totalt</b>	<b>44</b>	<b>161</b>	<b>265 %</b>	<b>100 %</b>

Tallene gjelder de 27 sykepleierfagmiljøene som inngikk i revideringen både i 2004 og 2007.

Totalt for sykepleierfagmiljøene som inngikk i revideringen både i 2004 og 2007 økte førstestillingskompetente årsverk med ca. 120, økningen utgjør godt over en tredobling. Førstelektorer var den største gruppa i 2004 og har økt mest, både absolutt og relativt. Det har imidlertid også vært en betydelig økning i antall førsteamanuenser, og en mindre økning i årsverk gitt av professorer (inkludert noen få dosentårsverk).

En rimelig antagelse kan være at den økte førstestillingskompetansen og spesielt kategorien førstelektor i stor grad kom gjennom kompetanseheving av allerede tilsatte høyskolelektorer, ergo at økningen primært kom gjennom interne opprykk. Tidligere i analysen er det omtalt en sterk økning av førstelektorer i sektoren, spesielt ved statlige høyskoler. Videre kan det se ut til at det har vært en ”drift” fra kategorien høyskolelærer til høyskolelektor, og fra høyskolelektor til førstelektor. En annen antagelse er at institusjonene i størst mulig grad omroket på sine førstestillingskompetente og utnyttet det utvidete tolkningsrommet for å

<sup>10</sup> De absolutte tallene tydeliggjør denne veksten: i 2004 var det i snitt 1,6 førstestillingskompetente årsverk ved fagmiljøene, i 2007 var dette tallet økt til 5,9.

<sup>11</sup> Det er også beregnet at veksten fra 2004 til 2008 på institusjonenes andre enheter (der sykepleie ikke er organisert) også var nokså sterk (30 %), og det fra et langt høyere nivå enn enhetene med sykepleierutdanning.

<sup>12</sup> Inkludert er årsverk i professor 2 – stillinger, som utgjør ca. 16 % i 2007-tallene og primært gis av utlendinger.

lettst mulig øke kompetansen der det var mest prekært. For å finne ut av dette ble de nye tilsatte i stillinger som krever førstestillingskompetanse undersøkt nærmere. Som før er kilden institusjonenes selvevalueringer. Se vedlegg for mer om metoden som ble brukt.

Spørsmålene som undersøkes er om sykepleierfagmiljøenes *nye* førstelektorer, førsteamanuenser og professorer som ble oppgitt i 2007 (og ikke i 2004) var:

- ansatt i en annen stillingskategori ved studiestedet i 2004,
- ble rekruttert utenfra,
- ble omrokkert fra andre studier eller enheter ved institusjonen,
- ble ”definert inn” i fagmiljøet pga. det utvidede tolkningsrommet.

I tillegg ble nasjonaliteten til disse personene gjennomgått.

**Tabell 3.3 Nye førstestillingskompetente årsverk og hvor de kom fra (Kilde: NOKUT)**

	Andel utenlandske	”Nye” årsverk totalt	Interne opprykk	Eksterne innrykk	Nytt tolkningsrom
Førstelektorer	0,3 %	71	89 %	8 %	3 %
Førsteamanuenser	20 %	43	19 %	72 %	9 %
Professorer	48 %	13	0 %	90 %	10 %
<b>Totalt</b>	<b>12 %</b>	<b>127</b>	<b>56 %</b>	<b>38 %</b>	<b>6 %</b>

Tallene gjelder alle de 27 sykepleierfagmiljøene som inngikk i revideringen både i 2004 og 2007, og årsverksinnsats ytt av personer som *ikke* var tilsatt i førstestillinger ved de samme fagmiljøene i 2004. Personer/årsverk i avgang etter 2004 er ikke talt med. Videre er noen få personer med mangelfulle opplysninger utelatt. Derfor er totaltallene noe annerledes enn i tabell 4.1.

Førstelektorer utgjør godt over halvparten av de nye årsverkene. Av de nye årsverkene kom de fleste til gjennom interne opprykk, en stor del kom også til gjennom rekruttering utenfra, mens en svært liten del kan tilskrives det nye tolkningsrommet. Omrokeringer var det svært få eksempler på, noe som imidlertid kan skyldes mangelfull informasjon i selvevalueringene. Det kan også skyldes at slik overflytting faktisk ikke skjedde, blant annet fordi institusjonene kunne bruke det utvidete tolkningsrommet på en slik måte at det ikke var behov for å endre personenes organisatoriske tilknytning.<sup>13</sup> Omfanget av omrokeringer og utnyttelse av tolkningsrom er uansett lite, da interne opprykk og eksterne innrykk utgjør 94 % av den nye førstestillingskompetansen.

Brutt ned på stillingskategori sees at nesten alle førstelektorene som kom til etter 2004 kom gjennom interne opprykk, mens nesten alle professorene og svært mange av førsteamanuensene kom til gjennom eksterne innrykk.

*Nasjonaliteten* til personene som utgjør den økte førstestillingskompetansen er også undersøkt. Det er også her store forskjeller mellom stillingskategoriene. Halvparten av de nye professorårsverkene og om lag en femtedel av førsteamanuensisårsverkene er gitt av utlendinger, mens så å si alle førstelektorene er norske. Den relativt høye andelen utlendinger blant professorene og førsteamanuensene er med på å understreke inntrykket av eksternt innrykk i disse kategoriene. Svensker er den desidert største gruppa blant disse utlendingene.

<sup>13</sup> Tilgang på grunn av interne omrokeringer og utnyttelse av det nye tolkningsrommet er noe vanskelig å skille fra hverandre, men utgjør uansett bare en liten del av den totale økningen.



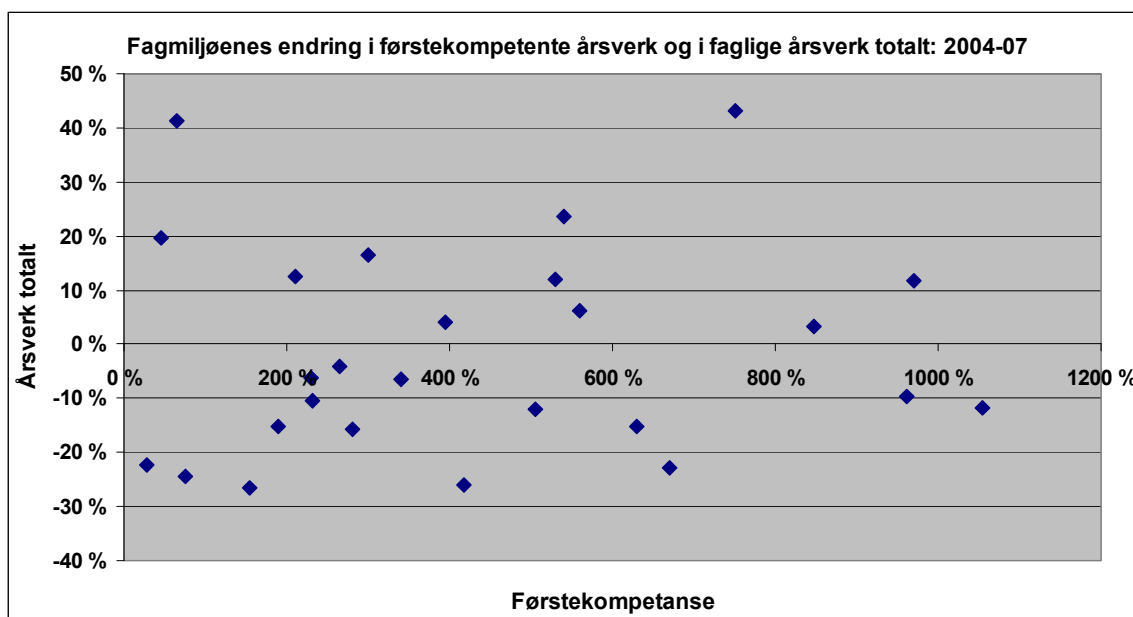
### 3.4 Ble faglige årsverk totalt redusert?

Det er vist at fagmiljøenes førstestillingskompetanse økte gjennom interne opprykk og eksterne innrykk. Interne opprykk innebærer isolert sett en nullvekst i fagmiljøet, eksterne innrykk en tilvekst. Ut fra disse faktorene kunne en forvente en vekst i antall faglige årsverk totalt. En annen strategi for å øke andelen kan være å krympe det samlede fagmiljøet ved at en minker årsverksinnsatsen fra ”lavere” stillingskategorier. Det undersøkes nå om datagrunnlaget indikerer en nedbygging av de enkelte fagmiljøenes totale størrelse.

Tidligere i analysen har DBH-tallene vist at antall faglige årsverk har økt betraktelig i sektoren de siste årene, dette gjelder alle institusjonskategorier. Økningen har vært noe svakere på enhetene med sykepleierutdanning (4 %) enn på institusjonene med sykepleierutdanning (9 %). Samtidig har det vært en sterk økning i andel førstestillingskompetanse i sektoren, spesielt på enhetene der sykepleierutdanningene gis. NOKUTs data fra revideringen er mer presise i forhold til å si noe om på fagmiljøene, dataene viser en svært stor økning i både andel og antall førstestillingskompetente. Har det samtidig vært en nedbygging av fagmiljøenes totale størrelse?

Nedenfor vises en figur med endringstall på hvert enkelt av studiestedenes fagmiljø.

Figur 3.1 Endring i førstekompetente og faglige årsverk totalt (Kilde: NOKUT)



Sammenstillingen inneholder data på 27 sykepleierfagmiljø (for 2004 og 2007). Økningen i førstestillingskompetente årsverk vises langs x-aksen, endring i faglige årsverk totalt langs y-aksen. Hver prikk representerer et fagmiljø.<sup>14</sup> (Eksempel: Prikken helt til høyre viser et fagmiljø med en sterk (1050 %) økning i førstestillingskompetanse og en liten nedgang i faglige årsverk totalt (- 12 %)).

De 27 fagmiljøene har hatt sterk vekst i førstestillingskompetanse; i gjennomsnitt økte antall førstestillingskompetente årsverk med 4,2, noe som tilsvarer en femdobling. Samtidig var det samlet sett en liten nedgang i faglige årsverk totalt (- 2 %). Dette tilsier at det har blitt færre årsverk

<sup>14</sup> For å få data det er mulig å bruke (regne på) i diagrammet, er fagmiljø med mindre enn 0,5 førstestillingskompetente årsverk i 2004 gitt verdien 0,5. I tillegg er en enhet med en vekst på 104 % i årsverk totalt utelatt i diagrammet.

innen ”lavere stillingskategorier”, her har nedgangen vært 20 %. Det er ingen klar sammenheng mellom de to variablene som er vist i diagrammet. Dette tilsier at det – ut fra disse dataene – verken kan hevdes at økningen av førstestillingskompetanse har medført oppbygging eller nedbygging av det totale fagmiljøet på studiestedene. Imidlertid har over halvparten av fagmiljøene redusert sin størrelse – til dels betydelig – samtidig som de hadde en økning i førstestillingskompetente årsverk.

Noe som kan forklare reduksjonen av fagmiljøenes størrelse er at antall studenter har gått ned. Derfor er det undersøkt om det har vært en vekst i antall *studenter per faglig årsverk* og om denne veksten skjedde i takt med en mulig nedbygging av det totale antallet faglige årsverk. Det er også undersøkt om det har vært en reduksjon av antall sykepleierstudietilbud ved studiestedene. Totalt i sektoren viser DBH-data at antall faglige årsverk har økt mer enn antall studenter både på institusjoner med sykepleierutdanning og på enheter med sykepleierutdanning. NOKUTs mer presise (på sykepleierfagmiljøene) data viser stabilitet; det har vært en liten nedgang i både studenter (- 1 %) og faglige årsverk (- 2 %).<sup>15</sup> Både i 2004 og i 2007 var det ca. 13 *studenter per faglig årsverk*. Det er imidlertid store forskjeller mellom de ulike studiestedene. De 15 studiestedene som har redusert antall faglige årsverk (vist i figuren over) har i gjennomsnitt en nedgang i faglige årsverk på 15 %. Det har samtidig vært en svært stabil situasjon når det gjelder antall sykepleierstudenter og studietilbud ved disse studiestedene.<sup>16</sup> Antall studenter per faglig årsverk har altså økt betraktelig på disse 15 studiestedene. Utvikling i studenttall og studietilbud forklarer altså ikke nedgangen i fagmiljøenes størrelse, noe som heller ikke er å forvente, blant annet fordi NOKUTs data bare gjelder heltidstilbudene på campus, og altså ikke deltids- eller desentraliserte tilbud.

### **3.5 Hva kjennetegner fagmiljøene med nedgang i faglige årsverk?**

Data fra NOKUTs revidering brukes til å forsøke å finne fellestrekk ved de 15 sykepleierfagmiljøene med nedgang i antall faglige årsverk totalt fra 2004 til 2007. En sjekk av deres størrelse, beliggenhet (by-land, nord-sør), samt i utvikling i studenttall, viser at de ikke skiller seg ut fra de andre fagmiljøene. Antall studietilbud på fagmiljøenes studiesteder har – som på alle andre – vært stabilt.

Det undersøkes om de skiller seg ut fra de andre fagmiljøene med hensyn på om de nye førstestillingskompetente kom til gjennom *eksterne innrykk eller interne opprykk*. En antagelse kan være at fagmiljøene med størst nedbygging i mindre grad enn de andre fagmiljøene tilsatte eksterne, og heller omgrupperte internt og satset på egenproduksjon av førstelektorer. Antagelsen finner ikke støtte i tallene; disse fagmiljøene hadde en tilnærmet lik rekrutteringsprofil som de andre fagmiljøene.<sup>17</sup>

En variabel som imidlertid skiller fagmiljøene med oppgang fra de med nedgang i antall årsverk er forholdstallet *studenter per faglig årsverk*. I 2004 var dette forholdstallet langt mindre (11,9 i gjennomsnitt) ved de 15 fagmiljøene med nedgang enn ved de 12 fagmiljøene med vekst (14,4 i gjennomsnitt). Altså hadde disse 15 fagmiljøene langt færre studenter per

---

<sup>15</sup> Dataene er fra 2004 og 2007 og gjelder sykepleierfagmiljøene og sykepleierstudenter på heltidsstudiene. Dataene angir altså presist utviklingen i fagmiljøene.

<sup>16</sup> De få endringene i antall studietilbud har stort sett vært oppstart eller nedleggelse av deltidstilbud, som en i mindre grad kan forvente vil medføre store endringer i fagmiljøet.

<sup>17</sup> De 15 fagmiljøene med nedgang i faglige årsverk hadde 57 % interne opprykk, 37 % eksterne innrykk. De andre 12 hadde 56 % interne opprykk, 38 % eksterne innrykk.

faglig årsverk enn de andre i 2004. I 2007 var bildet – logisk nok – snudd: da hadde fagmiljøene med reduksjon i årsverk totalt et større forholdstall (14,1) enn de andre (11,6). Dataene antyder at fagmiljøene med nedgang i årsverk totalt hadde større grunn til – eller kanskje et bedre utgangspunkt for – å redusere årsverk totalt enn de andre fagmiljøene.

En studie av de sakkyndiges evalueringsrapporter fra reviderings tredje fase i 2007-2008 er gjennomført. Ingen av rapportene problematiserer den til dels store nedgangen disse fagmiljøene har hatt i faglige årsverk totalt. Rapportene problematiserer heller ikke forholdstallet ”studenter per faglig årsverk”. Kanskje er det ikke problematisert fordi forholdstallet ikke ble ansett som for høyt. Dette kan tolkes som om institusjonene som bygde ned fagmiljøet sitt hadde rom for å gjøre det, uten at studiekvaliteten ble (vesentlig) redusert.

Totalt for alle fagmiljøene er forholdstallet *studenter per faglig årsverk* 13, men er dette tallet høyt eller lavt? Det er vanskelig å si noe klart om det, men en sammenligning med profesjonsutdanninger med tilsvarende lengde og utbredelse gir en pekepinn, selv om utdanningene har mange ulikheter. Sykepleierutdanningene plasserer seg helt gjennomsnittlig sammenlignet med utdanninger som førskole (15), allmennlærer (13), og ingeniør (11).<sup>18</sup>

### **3.6 Oppsummering**

Veksten i andel og antall førstestillingskompetente årsverk har vært svært høy de siste årene ved enhetene som organiserer sykepleierutdanningene. Veksten i førstestillingskompetente årsverk har vært enda sterkere i sykepleierfagmiljøene.

Den interne kompetansehevingen sto bak noe over halvparten av økningen i fagmiljøenes førstestillingskompetanse. I den klart største gruppa av nye førstestillingskompetente, førstelektorene, kom nesten alle de nye til gjennom interne opprykk. Eksterne innrykk sto bak en tredjedel av de nye førstestillingskompetente årsverkene totalt, nesten alle de nye førsteamanuensene og professorene kom utenfra. Tilgang på grunn av interne omrokeringer og utnyttelse av det nye tolkningsrommet utgjør en svært liten del av den totale økningen. Inntrykket av eksterne innrykk blant professorene forsterkes av at halvparten av de nye professorene er utlendinger (i all hovedsak svensker).

Samlede, nasjonale tall viser stabilitet i fagmiljøenes størrelse, imidlertid har over halvparten av fagmiljøene blitt redusert – til dels betydelig – samtidig som de hadde en økning i førstestillingskompetente årsverk. Det har vært stabilitet i antall sykepleierstudenter og studietilbud ved de fleste studiestedene, inkludert de som reduserte den totale fagstaben, dette forklarer altså ikke nedgangen i disse fagmiljøenes størrelse.

Fagmiljøene med nedgang i faglige årsverk totalt varierer veldig i størrelse og beliggenhet, og har økt antall studenter per faglig årsverk betraktelig. Ved de andre fagmiljøene har dette forholdstallet gått ned. Det er nå langt flere studenter per faglig årsverk på fagmiljøene med reduksjon i faglig årsverk totalt, enn på de andre fagmiljøene.

---

<sup>18</sup> Kilde: NOKUTs evalueringer. Tallene gjelder alle bachelorstudenter og alle faglige årsverk unntatt årsverk gitt av personer på praksisstedene.

## 4 Diskusjon: Hvordan skjedde kompetanseøkningen?

Allerede før revideringens første fase var ferdig i 2005, var det en generell trend i hele sektoren i retning av økende førstestillingskompetanse. Fra 1999 til 2004 økte antall årsverk med førstestillingskompetanse med 30 % i hele sektoren, 32 % ved de statlige høgskolene, der de fleste sykepleierutdanningene hører hjemme. I samme periode var det også en sterk økning i antall stipendiater i sektoren, også her var økningen sterkest ved de statlige høgskolene.

NOKUTs revidering fungerte som et ytre påtrykk, som forsterket den eksisterende trenden i sykepleierfagmiljøene, og bidro til at sykepleierfagmiljøene hadde langt større vekst enn resten av sektoren. I perioden etter 2004 og fram til 2008 økte antall årsverk med førstestillingskompetanse med 37 % ved de statlige høgskolene, og med hele 134 % på *enhetene* med sykepleierutdanning. Veksten var enda sterkere i *sykepleierfagmiljøene*.

Kunnskapsdepartementet ga finansiell støtte rettet mot kompetanseheving ved sykepleierutdanningene i 2006. Denne kom altså i etterkant av den første fasen i NOKUTs revidering, og bidro til å gjøre det lettere for institusjonene å møte kravet om økt førstestillingskompetanse.

Sykepleierfagmiljøene kan ha brukt det ytre påtrykket til å argumentere overfor institusjonsledelsen for større bevilgninger til oppretting av stillinger som krever førstestillingskompetanse. På denne måten fungerte NOKUTs revidering som en brekkstang internt. Dette, sammen med en generell akademisk drift og målbevisst jobbing internt i fagmiljøene, medførte mange opprykk til førstelektor etter revideringens første fase. Det kan tenkes at mange høgskolelektorer allerede var så vidt høyt kvalifiserte at det var forholdsvis lite som skulle til for å bli vurdert som førstelektor. Det ble altså fortgang i kvalifiseringen pga. eksterne krav og bedre tilgang på midler. Kanskje var det et oppmagasinert behov som hadde vært holdt tilbake av økonomiske årsaker, og som nå ble tilfredsstilt pga. de ytre kravene. Det var kanskje mer tidkrevende å øke førstestillingskompetansen gjennom egne ansattes doktorgradsløp enn ved kvalifisering av allerede godt kompetente ansatte til førstelektor. Denne tidsfaktoren er med på å forklare at de fleste av de nye førstestillingskompetente var førstelektorer.

I tillegg til førstelektoropptrykk, fikk fagmiljøene flere egne tilsatte i doktorgradsutdanning i perioden: antall stipendiater ble omtrent fordoblet. Trolig vil det økte antall stipendiater tilknyttet fagmiljøene resultere i et økende antall førsteamanuenser fra egne rekker i årene som kommer. Dessuten var det en ganske omfattende ekstern rekruttering av førstestillingskompetente. Imidlertid var tilgangen på personer med doktorgrad innen relevante fag for sykepleierutdanningene begrenset. Eksempelvis er antall uteksaminerte doktorander fra sykepleievitenskap i tidsrommet 2004-2007 bare 23.<sup>19</sup> I tillegg konkurrerer sykepleierfagmiljøene i et arbeidsmarked som kanskje er preget av at (andre) universiteter og forskningsinstitusjoner er vel så attraktive for personer med doktorgrad. Derfor er det ikke unaturlig at halvparten av de nye professor- og en femtedel av de nye førsteamanuensisårsverkene gis av utlendinger; en stor del av denne rekrutteringa måtte kanskje komme fra utlandet. Det er heller ikke unaturlig at hovedstrategien blant institusjonene var å øke kvalifikasjonene av egne tilsatte, og da spesielt ved kvalifisering til førstelektor. Dette var kanskje både den raskeste og billigste muligheten institusjonene hadde,

---

<sup>19</sup> Gjelder summen av alle doktorgradskandidater ved UiOs Seksjon for sykepleievitenskap, UiBs Seksjon for sykepleievitenskap og UiTs Avdeling for sykepleie og helsefag. Kilde: institusjonene hjemmesider.

Videre er det mer ”effektivt” å øke andelen førstestillingskompetanse ved å kvalifisere egne ansatte til denne kategorien enn ved eksterne innrykk, da interne opprykk isolert sett bare øker telleren – og ikke nevneren – i regnestykket. Alt dette bidro kanskje til at dette dermed også ble institusjonenes hovedstrategi.

Samtidig ble om lag halvparten av studiestedenes fagmiljøer redusert, målt ved faglige årsverk totalt. Dette skjedde ved en reduksjon i antall årsverk gitt av ”lavere stillingskategorier”. Det kan være at studiestedene hadde en for stor stab i forhold til behovet (antall studenter) i 2004. Kanskje har det samtidig med økningen i førstestillingskompetente årsverk skjedd en (nødvendig) reduksjon i antall faglige årsverk totalt. Andre forklaringer til nedbygging av fagmiljøene kan også tenkes. Det kan være naturlige variasjoner pga. mange tilsattes samtidige avgang, og at de som sluttet ikke ble erstattet. En annen mulighet er at en del personer uten førstestillingskompetanse ble flyttet til andre studier. En tredje mulighet er at de økonomiske rammebetingelsene endret seg, da førstestillingskompetente årsverk koster mer enn ”lavere” kategorier. Kanskje var det en økonomisk nødvendighet å slanke fagstaben pga. flere opprykk og nyrekrutteringer inn i stillinger som krever førstestillingskompetanse.

Alt i alt kan det se ut som om en kombinasjon av generell ”akademisk drift” i utdanningssektoren, påtrykk fra NOKUT, finansiell støtte fra departementet, interne omgrupperinger, slanking av fagstaben, ekstern rekruttering og et stort omfang av kvalifisering av egne tilsatte til førstelektor har løftet den akademiske kompetansen i sykepleierutdanningene.

## Vedlegg: Mer om datagrunnlaget

### **DBH-tallene**

DBH har ikke data på tilsatte på studieprogramnivå, slike data rapporteres på organisatorisk enhet, DBH-data brukes derfor til å se på *enheter* der sykepleierutdanning er organisert. I noen tilfeller, spesielt på en del private høyskoler som bare gir utdanning i sykepleie, vil den enheten være institusjonen selv. Ved noen få institusjoner er det en egen avdeling for sykepleierutdanning. I de fleste tilfeller er den laveste organisatoriske enhet det rapporteres data på en avdeling, institutt eller fakultet som har andre studieprogrammer enn sykepleie i sin portefølje. Dataene kan altså ikke si noe presist om det enkelte fagmiljøet på de ulike studieprogrammene, men angir presist *utviklingen over tid* i de organisatoriske enhetene. De sykepleierfaglige tilsatte utgjør en stor del av de tilsatte på disse enhetene, en pekepinn på i hvor stor grad de tilsatte ved disse enhetene er tilknyttet sykepleierutdanningen fås ved å se hvor stor andel av enhetenes studenter sykepleierstudenter utgjør. I 2004 utgjorde sykepleierstudentene ca. 57 % av studentmassen på disse enhetene, heltidsstudentene utgjorde ca. 87 % av disse. Dermed er det slik at utviklingen over tid på enhetene mest sannsynlig også gjelde de sykepleierfaglige tilsatte. De fleste andre studiene som gis ved enhetene er da også helsefaglige (bl.a. mange videreutdanninger innen sykepleie), slik at det trolig i stor grad er de samme personene som regnes inn i sykepleierfagmiljøet som gir disse studiene. Dette gjør at disse dataene likevel brukes.

DBH-dataene sier heller ikke noe om hvordan faglige ressurser allokeres på tvers av enheter eller innad i enhetene. DBH-dataene forteller ikke om årsverkernes allokering på undervisning, forskning eller annet. Dessuten dekkes ikke timelærere, som imidlertid har et beskjedent bidrag i forhold til totalen av alle årsverk (Statlige høyskoler, 2008: 3,5 %, kilde DBH).

DBH-dataene gjelder bare de enhetene der det kan innhentes sammenlignbare data over tid (2004-2008). To analysekategorier benyttes: 1) alle de 21 enhetene med sykepleierutdanning det kan innhentes sammenlignbare data på over tid, og 2) de 17 enhetene (av de 21) med sykepleierutdanning som gjennomgikk NOKUTs revidering både i 2004 og i 2007.

### **NOKUTs data på fagmiljø og "tolkningsrommet"**

Svakhetene i DBH-dataene gjelder ikke for dataene NOKUT selv innhentet fra institusjonene i 2004 og 2007 til bruk i revideringen. NOKUT samlet inn data på faglige årsverk brukt til undervisning, veiledning, forskning og utvikling i de campusbaserte heltidsutdanningene.

NOKUTs definisjon av "fagmiljø" var i store trekk lik i 2004 og 2007, men en del forhold kan gjøre at tallene for 2004 og 2007 ikke er helt sammenlignbare. Bare den justeringen med potensielt størst betydning for denne analysens hovedtema omtales her.<sup>20</sup>

---

<sup>20</sup> En annen forskjell i definisjonen av fagmiljø er hvordan stipendiatårsverk ble regnet med. Siden denne justeringen primært dreier seg om personer som *ikke* er førstestillingskompetente, er den mindre viktig i forbindelse med denne analysens hovedtema og utdypes dermed ikke nærmere.

NOKUT åpnet i 2006 opp for å inkludere flere tilsatte i fagmiljøet, noe som kunne medføre en økning i antall faglige årsverk. Denne endringen i *fortolkningsmulighetene* i NOKUTs forskrift gikk ut på at ”fagmiljø” kunne omfatte alle som bidrar inn i fagmiljøet, også gjennom forskningssamarbeid og annen FoU, selv om disse ikke er ansatt ved utdanningen. Denne fortolkningen ble benyttet i siste fase av revideringen. Endringen gjenspeiles imidlertid ikke i form av *vekst i fagmiljøene*; i gjennomsnitt hadde fagmiljøene ca. 25 årsverk både i 2004 og i 2007. Bak disse tallene skjuler det seg store institusjonsvise forskjeller.

Fortolkningsendringen kunne isolert sett trekke i retning av at førstestillingskompetente årsverk fra andre enheter ved institusjonen ble definert inn i sykepleierfagmiljøet. Det ser imidlertid ut til at svært få institusjoner i særlig omfang valgte å trekke inn personer fra andre enheter i fagmiljøet i 2007: Nesten all økning i førstestillingskompetanse kom gjennom kompetanseheving blant egne tilsatte og eksterne ansettelse.

### **NOKUTs data på den enkelte tilsatte**

Dataene som ligger bak kapitlet som redegjør for hvordan institusjonene økte antall førstestillingskompetente årsverk er hentet fra institusjonenes selvevalueringer, som ble sendt NOKUT i forbindelse med revideringens første og tredje fase i 2004 og 2007. I 2007 ble blant annet navnene og stillingskategorien til alle som ga faglige bidrag rapportert, også de tilsattes CV’er ble innsendt. Dokumentasjonen fra 2004 inneholder også i stor grad navn og stillingsbetegnelse på de faglig tilsatte, dette gjelder spesielt de som allerede var førstestillingskompetente og personer som er i ferd med, eller har konkrete planer om, å kvalifisere seg til enten førstelektor eller å ta doktorgrad. Disse dataene er nå gjennomgått. I de få tilfellene med svakt datagrunnlag er tilleggsinformasjon funnet ved nettsøk. Det er undersøkt om:

- 1) Hvilke personer med førstestillingskompetanse oppgis i 2007?
- 2) Hvilke av disse personene er *nye* – fra 2004 – som førstestillingskompetente?  
Med nye menes her at de enten ikke var tilknyttet fagmiljøet eller at de var tilsatt i en stillingskategori under førstestilling i 2004.
- 3) Hva slags stillingskategori har de nye i 2007?
- 4) Hvilken nasjonalitet har de nye?
- 5) Av de nye, hvor mange var:
  - a. tilknyttet fagmiljøet i 2004?
  - b. tilsatt på institusjonen i 2004 uten å være oppgitt som tilknyttet fagmiljøet?
  - c. ikke tilknyttet fagmiljøet og institusjonen i 2004?

Denne oppdelingen gir grunnlag for å definere personer inn de i ulike kategoriene som brukes i analysen. Hver person er av institusjonene oppgitt med årsverksinnsats, det er dette målet som brukes i analysen.

Det er en viss usikkerhet knyttet til deler av analysen. Dette gjelder spesielt punkt 4) og 5b). Nasjonalitet er utledet ved hjelp av navn og nettsøk, her kan det forekomme feilvurderinger. Det er relativt enkelt å undersøke om personer som er førstestillingskompetente i 2007 var tilknyttet fagmiljøet eller om de arbeidet på helt andre steder i 2004. I en del tilfeller er det noe vanskeligere å vurdere de personer som var tilknyttet institusjonen, men som ikke ble oppgitt som tilknyttede fagmiljøet i 2004. Dermed kan det være vanskelig å kategorisere disse personene som enten ”omrokkert fra andre studier ved institusjonen” eller ”definert inn i fagmiljøet pga. det utvidete tolkningsrommet”.